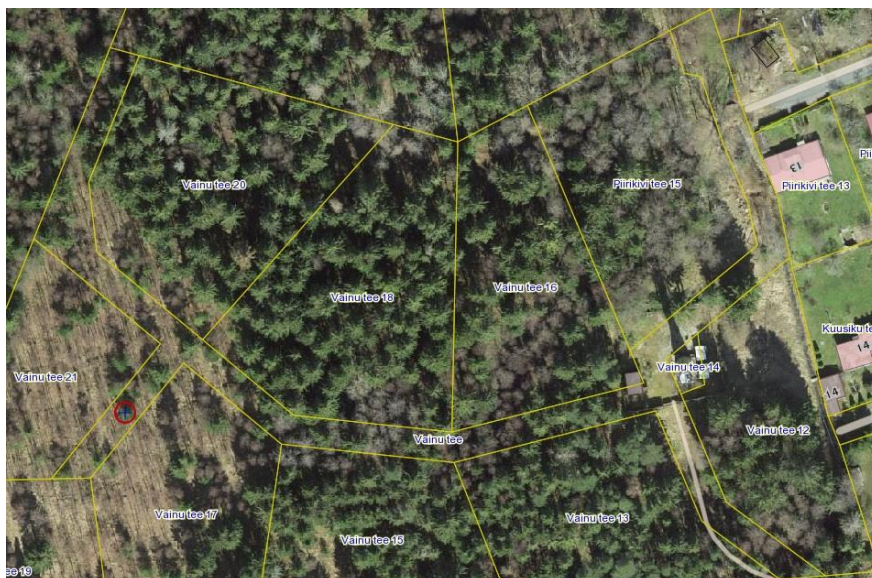


Töö nr.: 211221-2

Töö teostamise aeg: juuni 2021- jaanuar 2022

Aruande koostamise aeg: 21.12.2021

**DENDROLOOGILINE INVENTEERIMINE**  
**ADDRESS: VAINU TEE, LEPPNEEME KÜLA,**  
**VIIMSI VALD, HARJU MAAKOND**



Teostaja: Julia Kinževskaja

Aia- ja maastikuarhitektuur BSc

Keskkonnakorraldus ja –poliitika MSc

[julia.kinzevskaja@gmail.com](mailto:julia.kinzevskaja@gmail.com)

Aquaplant Design OÜ

Katusepapi 35

11412 Tallinn Eesti

Reg. nr. 14709848

Tallinn 2022

## Sisukord

Sisukord.....	2
1. Sissejuhatus .....	3
2. Metoodika.....	4
3. Üldinfo .....	5
4. Järeldused .....	6
5. Soovitused .....	7
6. Kokkuvõte .....	9
7. Puude kaitsmine ehitustöödel .....	10
8. Koopiad tunnistustest .....	11
9. Puude väärtusklassid .....	13

### Lisadokumendid:

Üksikpuude numbriline loetelu

Joonis

Pdf koopia dokumentidest

## 1. Sissejuhatus

Töö teostamisel on lähtunud:

- Tallinna Linnavalitsuse määrusest nr. 15 mis on vastu võetud 10.06.2020 - "Haljastuse inventeerimise kord" (välja arvatud kaitsealuste liikide ja kasvukohtade määramine),
- „Raiemäärus“ Viimsi Vallavolikogu määrusest nr. 7, mis on vastu võetud 09.03.2010
- Eesti ehitusaegne puude kaitse standard EVS 939-3:2020
- Metsaseadus RT I 2006, 30, 232, vastu võetud 07.06.2006
- Leppneeme-Tammneeme kaitseala korralduskava

Töö eesmärk on selgitada välja väärtusliku puittaimestiku ja nende säilitamise vajadus ning määrata sellest lähtudes kindlaks hoonestusala ja tehnotaristu paiknemise võimalused.

Dendroloogilise inventeerimine hõlmab kogu detailplaneeringu, ehitusloa, ehitusteatise või kaevetööloaga hõlmatud ala ning sellega külgnevad juurdepääsuteede ja tehnovõrkude ning muu taristu ehitusega seotud alad piires, kus ehitustööd võivad otseselt või kaudselt mõjutada säilitatavat haljastust.

Dendroloogiline inventuur kehtib 5 aastat juhul, kui haljastuse väärtusklass on püsinud muutumatuna ja alale ei ole kasvanud juurde üle 8 cm rinnasläbimõõduga puid või alal pole tehtud raiet.

**NB!** Viimsi Vallavolikogu võib esitada täpsemad nõuded inventeeritava ala ulatusele, täpsusastmele (kas puuderühma või üksikpuude inventeerimine) või inventeerimisse kaasatavale spetsialistile.

Töö tulemused:

1. Seletuskiri
2. Üksikpuude tabel
3. Joonis
4. Pdf koopia dokumentidest

## 2. Metoodika

Töö metoodika on lähtunud Tallinna Linnavalitsuse määrusest nr. 15 mis on vastu võetud 10.06.2020 - "Haljastuse inventeerimise kord", välja arvatud kaitsealuste liikide ja kasvukohtade määramine.

(1) Dendroloogilise inventuuri välitöödel kaardistatakse, hinnatakse ja nummerdatakse kõik inventeeritaval alal esinevad inventeeritavad objektid. Välitööde tulemusel koostatakse inventuuriaruanne.

Välitööde käigus tehakse järgmised tööd:

1) määratakse puittaime liik ja võimaluse korral sellest madalam taksonoomiline ühik (alamliik, teisend, vorm või kultivar);

2) puul mõõdetakse rinnasläbimõõt (kõrgusel 1.3 m ) ja I väärtusklassi puul lisaks rinnasümberrõõmõõt. Kui mõõtmiskõrgusel on tüvepaksend või harunemiskoht, siis mõõdetakse sellest altpoolt kõige peenemast kohast ja lisatakse märkus tegeliku mõõtmiskõrguse kohta. Juurekaelalt haruneval puul mõõdetakse rinnakõrguselt kõik tüveharud;

3) pargis kasvaval puul, suuremal (üle 60 cm rinnasläbimõõduga) puul, I väärtusklassi puul, looduskaitse all oleval või kultuurilooliselt olulisel puul mõõdetakse kõrgus;

4) puul mõõdetakse võra suurim läbimõõt või võetakse neli mõõdet tüvest põhiilmakaarte suunas, mille alusel kantakse võra projektsiooni kontuur inventuurijoonisele. Suure puu all kasvavate väiksemate puude võrad võib jätta joonisele kandmata ja kirjeldada neid inventeeritud objektide tabelis märkuste lahtris;

5) inventeeritakse kõik puud, mille rinnasläbimõõt on üle 8 cm, samuti need, mis on jäänud alusplaanile kandmata. Väiksemad puud tuleb inventeerida juhul, kui tegemist on dendroloogiliste haruldustega ja/või noorte istutatud puudega. Kui alusplaanile on kantud puud, mis ei ole inventeerimise ajal säilinud, tuleb teha vastav märged inventuurijoonisele ja inventeeritud objektide tabelisse;

6) haljasalal üksikult asetseval põõsal mõõdetakse läbimõõt ja vajaduse korral kõrgus, põõsarühma puhul mõõdetakse ainult rühma läbimõõt;

7) puuderühmade inventeerimisel määratakse selle koosseis, enamuspuuliikide keskmine vanus, kõrgus, rinnasläbimõõt ja kasvukohatüüp;

8) puudele, puuderühmadele, põõsastele ja kasvukohatüüpidele määratakse väärtusklass (lk. 13)

(2) Inventeerimise tulemuste kohta koostatakse inventuuriaruanne. Inventuuriaruanne koosneb seletuskirjast, inventuurijoonisest ja inventeeritud objektide tabelist.

### 3. Üldandmed

PUITTAIMEDE KODUMAISUS JA VASTUPIDAVUS KESKKONNAMUUTUSTELE				
Hb	Harilik haab	Populus tremula	kodumaine	keskkonnamuutusi halvasti taluv liik
Hk	Hobukastan	Aesculus hippocastanum	mitte kodumaine	keskkonnamuutusi halvasti taluv liik
Ja	Harilik jalakas	Ulmus glabra	kodumaine	vastupidav liik
Krs	Harilik kirsipuu	Cerasus avium	mitte kodumaine	keskmise vastupidavusega liik
Ku	Harilik kuusk	Picea abies	kodumaine	keskkonnamuutusi halvasti taluv liik
KuT	Torkav kuusk	Picea pungens	mitte kodumaine	keskkonnamuutusi halvasti taluv liik
Lm	Must lepp / Sanglepp	Alnus glutinosa	kodumaine	keskkonnamuutusi halvasti taluv liik
Mä	Harilik mänd	Pinus sylvestris	kodumaine	vastupidav
Õu	Aedõunapuu	Malus domestica	mitte kodumaine	keskmise vastupidavusega liik
Pä	Harilik pärn	Tilia cordata	kodumaine	
Pi	Harilik pihlakas	Sorbus aucuparia	kodumaine	keskkonnamuutusi halvasti taluv liik
PI	Harilik ploomipuu	Prunus domestica	mitte kodumaine	keskmise vastupidavusega liik
ReR	Rabe remmelgas	Salix fragilis	kodumaine	vastupidav liik
Ta	Harilik tamm	Quercus robur	kodumaine	vastupidav liik
Tm	Harilik toomingas	Prunus padus	kodumaine	keskkonnamuutusi halvasti taluv liik
Va	Harilik vaher	Acer platanoides	kodumaine	vastupidav liik

Mullastik: leede-turvastunud ja leetunud gleimuld.

Kasvukohatüüp: laanemetsade rühm, jänesekapsa kasvukohatüüp (JK), mustika-jänesekapsa alltüüp, sooviku metsade rühm, tarna kasvukohatüüp (TR).

#### Vainu mikrorajooni üldinfo

- Vainu mikrorajooni lääne ja lõuna pool asub Leppneeme-Tammneeme maastikukaitseala (kohaliku omavalitsuse kaitse all olev kaitseala). Vainu mikrorajooni loode ja lõuna suunas asuvad era maatulundusmaad (MKA osadena). Vainu mikrorajooni edela nurk külgneb kaitsealaga, mis asub riigimaal.

Leppneeme-Tammneeme maastikukaitseala kaitse-eesmärk on kaitsta:

1) rannikumadalikul terviklikult säilinud väärtuslikku loodusmaastikku (eelkõige metsakooslusi) säilitamiseks bioloogilist mitmekesisust ja ökosüsteeme;

2) inimtegevuse poolt suhteliselt vähe mõjutatud rabametsa, heas looduslikus seisundis olevat siirdesoo-männikuid ja salu-lodu-sanglepikuid.

- Vainu mikrorajooni põhja ja ida pool asub Leppneeme küla.
- Vainu tee on planeeritud Vainu mikrorajooni tee võrgustiku jaoks.
- Ala on hoonestamata, kuid on olemas kraavide süsteem. Kraavid on hooldamata, mille pärast mõnedel krundidel kevadel ja sügisel seisab vesi.
- Detailplaneeringu DP 01-012 järgi, tegemist on kaitsemetsaga (Metsaseadus, § 19), kus on lubatud elamumaa hajaasutusviisil ja raietööd on ainult ettenähtud ehitusalal.

- Tõenäoliselt tegemist on mõõdukalt majandatava metsaga, puistus on olemas samaealised puhtpuistud ja palju kände.
- Metsas on palju jalgteid, tõenäoliselt tehtud kohalikkude inimestega jalutamiseks.

#### 4. Järeldused

##### Elustik

- Krundil olid näinud põdrad, metskitsed, metssead, röövlinnud (sh kotkas Vainu tee 14 torni lähedal), rähnid, rongad. Täpne loomaliigi määramine ei ole selle töö ülesanne, andmed on liigikaused.

##### Taimestik

- Domineerivad harilikud kuused ja sookased. Esinevad ka h. mänd, h. haab, must lepp, h. pihlakas, h. tamm. Enamustel puudel on juurepaljandid liigniiske ja kivise pinnase pärast. Põõsarinne üsna puudub. Puude võsa on vähesel määral – tõenäoliselt ulukite järamise pärast.

- Harilik kuusk

Kuuskede keskmine rinnasdiameeter on 40 cm, tõenäoliselt puud on üle 100 aastat vana (soomusjas korp hakkab osalt juba eemalduma). Võrad on tihti lühikesed, hõredad ja ühepoolsed konkurentsi pärast, osadel võrad on hõredad kollase okastikuga tõenäoliselt seene nakatumise pärast. Võradest on jäänud keskmiselt ~ 40% - 20% puu kõrgusest. Osadel puudel tüvest tilgub vaik (seene nakatumise kaudtunnus). Umbes kõikidel kuuskedel tüvede peal on olemas vanad koorevigastused 1.3-2 m kõrgusel ulukite pärast.

Ulukitest kahjustavad kuuski peamiselt põdrad (*Alces alces*), nad söövad rohkesti 20-40 aastaste puude koort, mille järel tekib haavandite kohtadesse puidumädanik ning lõpuks tuule mõjul võib puu murduda (Laas 2004).

Umbes kõikidel kuuskedel on juurepaljand ning tihti ka juurekaelatõus liigniiske pinnase pärast.

Harilikul kuusel on pinnalähedane juurestik, mis põhjustab põuakartlikkust ja ka tormiheidet. Liigniisketel mullal paiknevad juured 20-30 cm paksuses mullakihi. (Laas, 1987)

Kuuse kändudel on nähtav (*Heterobasidion parviporum*).

Tormiheidet soodustab kuusel haigusetekitaja kuuse-juurepess (*Heterobasidion parviporum*), mis tekitab juure- ja tüvemädanikku ning nõrgestab puid. Juba nakatunud puistus on juurepessu tõrje praktiliselt võimatu, kuid seene levikut ja kahjustusi on siiski võimalik metsa otstarbeka majandamisega piirata. Mida vähem on metsas kände, seda väiksem on juurepessuohu. Kuna juurepessu eosed levivad vaid positiivse temperatuuri korral, tuleb võimalikult vältida hooldusraieid soojal perioodil. (Laas 1987)

- Harilik mänd

Mände alal on vähe ja nad on üle 100 aastat vana, tihti ebasümeetriliste võradega ja kuivanute allpoolste oksadega (mändidele loomulik olukord). Männimetsad tavaliselt on tekkinud pärast põlenguid, praegusel ajal põlengud on üsna hästi kontrollitud, männimetsade uuendamine toimub mände istutamise või kontrollitud männimetsa uuendamisega. Mänd on väärtuslik ja pikaajaline liik, veel üks tema plussist on hõre võra, mille pärast jääb männimetsa ala valguseküllaseks. Soovitatatse eelkõige säilitada mände.

- Harilik haab

Krundil on olemas erivanuselised haava puud. Noortel puudel on tihti viltu vadvas, vanadel harud kasvavad laialt harali, mille pärast on suure tõenäolisusega võimalikud harude murdud. Haavadel on mitte vastupidav puude struktuur, mis teeb nende oksad ja harud murduohtlikuks. Üldiselt harilik haab on kiirekasvuline ja üsna lühiajaline liik, kuid antud keskkonnas tal on oluline roll. Haavad on metsale oluline liik, sest haavade sees tihti teevad oma pesi rähnid, mõnikord neid kasutavad ka teised loomad, näiteks lendav orav. Noored haava võsad on maius põtratele ja metskitsedele. Mõned on nakatatud seenega haava-tuletaelikuga (*Phellinus populicola*), mis põhjustab harude murdumisohtu, kuid on ka vääriselupaika indikaatorliik.

- Sookask

Krundil on olemas erivanuselised sookased. Suurtel ja vanadel kaskedel haru ja oksade murdumine esineb tihti, kuna sookaskedel on mitte vastupidav puidu struktuur ja kaske tihti kahjustavad erinevad seene ja putukate kahjurid. Sookask on kiirekasvuline ja suhteliselt lühiajaline liik, kuid kaskedel on hõredad võrad ja nende suur osakaal metsas teeb ala valguseküllaseks. Tavaliselt sookased on väheväärtuslik puuliik, kuid antud keskkonnale see sobib hästi, nii tüüpilise looduse osana, kui ka eesteetilise osana haljastuseks. Mõned on nakatatud seenega kasekäsna (*Piptoporus betulinus*). Umbes kõikidel kaskedel on juurepaljand ning tihti ka juurekaelatõus liigniiske pinnase pärast.

- Must lepp

Sanglepad on vastupidavad ja tormikindlad puud, millised ei varjuta oluliselt krundi. Neid alal on vähe, soovitatav liisada neid haljastusele, kuna see on väga iseloomulik Viimsi keskkonnale liik.

- Pihlakas

Pihlakas on madalkasvuline liik ja isegi kui puu on kahjustatud, selle murd ei tekita suurt ohtu – tavaliselt pihlaka puude kaal ei ole suur ja ei saa oluliselt kahjustada midagi. Pihlakas on oluline toidu allikas lindudele ja ilus silmatorkav element haljastuses talvel oma punaste marjade pärast. Krundil on olemas ka väga vanad pihlakad tüvede diameetritega üle 30 cm.

## 5. Soovitused

### Puude likvideerimine

- Soovitatav likvideerida V klassi puud (joonisel märgistatud pruuni värviga puud), need puud on halvas seisukorras, mitteperspektiivsed või ohtlikud (puu või selle harude murdumise tõttu). Kui lähedal ei ole hoonet/parklat/laste mänguplatsi/teed ega muu taristu, soovitatav neid säilitada lindudele, loomadele, seentele, samblikkudele ja sammaldele.
- Krundil on olemas ka kuivanud seisma jäänud puud (on märgistatud joonisel sinise ristikuga). Kui lähedal ei ole hoonet/parklat/laste mänguplatsi/teed ega muu taristu, soovitatav neid säilitada lindudele, loomadele, seentele, samblikkudele ja sammaldele.
- Tihti puud kasvavad liiga tihedalt ja kannatavad konkurentsi valguse ja toitainete pärast. On parem likvideerida osa puud tihedas gruppis et ülejäänud puud olid võimsad ja terved. On vaja vältida ülemäärast puude likvideerimist – üks eraldi seisav puu võib langeda uue tuule koridorite avamise pärast.
- Krundil on olemas ülekasvanud kuused. Oma pinnaselähedase juurestiku pärast ülekasvanutel ja kahjustustega kuuskedel on olemas langemise oht, soovitatav likvideerida neid kui lähedal asuvad olulised objektid, näiteks hooned, teed, pingid, parklad, lasteplatsid.
- On ebasoovitatav puidu kokku- ja väljavedu külmumata pinnaselt, see võib kahjustada pinnast ja olemasolevate puude juurestikku. On vaja arvestada ka et on olemas ajalised piirangud (nt kotkaste, metsise, must-toonekure pesitsusaeg). Puude likvideerimise maht ja aeg tuleb kooskõlastada Viimsi valitsusega.

### Hoolduslõikus

- Säilitatud puud vajavad hoolduslõikust kui nad asuvad hoone/parkla/laste mänguplatsi/tee juures, kuivanud oksad võivad langeda ja kahjustada vara või tervist. Krundi serval võib mitte teostada hoolduslõikust, kuivanud oksad on elupaik putukatele, kes omakorda on toit lindudele, näiteks rähnidele.
- Puude hooldustööd ja vajalikud raied tellida vaid väljaõppinud arboristidelt. Sobivat arboristi ettevõtet saab leida siit: <https://www.eestiarboristid.ee/>.
- Kui puu haruneb ja tal on samasuured võrad, aja jooksul võib algata lõhe harude vahel, mis viib harude murdumisele. Et vältida haru murdumise ohtu, on võimalik paigaldada tugivööd 1/3 kõrgusele puu hargnemiskohast, see pikendab puu elu ja aitab vältida murdumise ohtu. Soovitatav teostada seda arboristide aabil.

### Muutuste jälgimine

- On oluline rõhutada, et looduse ökosüsteemid ja nende protsessid on väga mitmekülgsed ja keerulised ja selle pärast, kahjuks, garantiisid ega üheseid vastuseid ei ole. Näiteks, marutuul võib maha murda ka täiesti terve puu ja mõnikord puud hakkavad kiratsema isegi ideaalsetes (inimeste arvates) tingimustes.
- Juhul kui krundil on planeeritud veetase muudatus, on võimalik et mõned puud ei kohane uute tingimustega ja kiratsevad / kuivavad. Parasniisketel muldadel h. kuusk ja sookask on halvasti

muutusi taluvad liigid, aga h. mänd on vastupidav liik. Märg kasvukoht langeb oluliselt puude talumise võimalusi.

- Soovitatav võimalusel mitte alustada ehitamist kohe pärast puude likvideerimist ja veetase muudatust, vaid oodata et puude seisukord stabiliseerib, või vähemalt arvestada et seisukord võib muutuda ja see võtab aega.

## **6. Kokkuvõte**

- Domineerivad kuused ja sookased.
- Soovitatav likvideerida kuivanud (on märgistatud joonisel sinise ristikuga) ja V klassi puud (joonisel pruuni värviga). Soovitatav ka likvideerida suure kuuske, millised asuvad ehitusala lähedal – nad võivad langeda uue tuule koridori avamise pärast või lihtsalt nende vanuse ja kahjustuste pärast. Need on märgistatud joonisel punaste ristidega.
- Teostada puudele hoolduslõikust, kui puud asuvad tee või muu taristu juures.
- H. tamme positsioonil nr. 1674Ta (II klassi väärtuslik puu) all tee peab olema tehtud vee läbilaskvast materjalist (näiteks murukivi) tugevdatud alusega et mitte kahjustada puu juurestikku.

## 7. Puude kaitsmine ehitustöödel

(EVS 939 3:2020 "Ehitusaegne puude kaitse")

- Kaevetööde teostamisel säilitamisele kuuluvate puude lähistel, tuleb kindlasti arvestada säilitatavate puude juurestiku kaitsealaga (näidatud haljastuse inventuurijoonisel), et neid mitte vigastada, muidu puud jäävad kiratsema ja hukuvad.
- Kõiki ehitusplatsil säilitatavaid puid kaitstakse ajutiste kaitsepiiretega. Ehitaja paigaldab kaitsepiirded joonisel näidatud kohtadesse juurestiku kaitseala piirist väljapoole. Kaitsepiirded peavad olema 2 m kõrgused, läbimatud, lõökidele vastupidavad, tugevalt kinnitatud ning nende vahel ei või olla rohkem kui 3 m. Soovitav on kasutada tugevat keevispaneelaeda.
- On oluline vältida töömasinate sõidust ja materjalide ladustamisest tekkivat pinnase tihenemist puude juurestikuvööndis, mis viib puujuurte õhupuudusesse jäämise.
- Kaevetööd puude juurte piirkonnas tuleb teostada võimalusel kombineeritult kopaga ja käsitsi labidaga, et võimalikult säilitada puude jämedamaid kui 25 mm läbimõõduga juuri.
- Tuleb arvestada, et kõige tihedamalt on puude 40 cm paksuses maapinnalähedases mullakihis, kus on juurtele kõige paremad toitumistingimused.
- Uue hoonestuse rajamise ajal tuleb vältida vahetus läheduses kasvavate puude tüvede vigastamist, kattes need eelnevalt kaitselaudadega kuni 4 meetri kõrguselt.
- Pinnase tõstmisel tuleb arvestada, et pinnase tõstmine rohkem kui 20 cm puude juurestiku ja juurekaela alal põhjustab puudele mädanike teket ja juurestiku hukkumise. Et seda vältida tuleb konsulteerida eriala spetsialistidega.
- Puude raiel tuleks arvestada lindude pesitsusperioodiga, aktiivseim aeg on kevadest suve keskpaigani.
- Juurestiku kaitsealal asuvaid kände freesitakse, et vältida negatiivset mõju allesjäänud puudele.
- Objektide paigaldamine (nt tänavavalgustus, turvakaamerad, sildid, telefonikaableid ja muid esemeid) puudele on keelatud.
- 1-7 päeva kestvatel kaevetöödel paljastatud juured on vaja katta sobiva niiskust säilitavate materjalidega et vältida juurte kuivamist ja kaitsta puud temperatuurikõikumiste eest (näiteks kilega).
- Kui paljastatud juurtega kaevist hoitakse lahti üle ühe nädala, puud kastetakse iga päev (v.a. alla 0C temperatuuril).
- Pikemat aega lahti oleva süvendi sein toestatakse tugiseinaga, näiteks maasse taotud vaiade vahele tõmmatud võrgu ja kotiriidega. Juurte ja kaevise seina vahe täidetakse kasvumulla või liiva ja turba seguga.
- Keelatud kasutada puude juurestiku kaitsealal kahjulikke aineid sisaldav vedelikke (ka betooni sisaldav pesuvesi, müüri-segu, biotsiidid jm), mis võivad reostada pinnast. On vaja kontrollida et see ei hakkaks puude suunas voolama.

## 8. Koopiad tunnistustest

Hogeschool Van Hall Larenstein- Holland

BSc Garden and Landscape Architecture (34220)

 Hogeschool  
**VHL**  
University of Applied Sciences

**Bachelor**

Tuin- en Landschapsinrichting (34220)  
*de opleiding is geaccrediteerd op 29 mei 2015*  
Garden and Landscape Architecture (34220)  
*accreditation was granted on May 29 2015*

Landschapsarchitectuur  
*Landscape Architecture*

Hogeschool Van Hall Larenstein  
*Van Hall Larenstein University of Applied Sciences*

**Julia Kinževskaja**  
15 februari 1990 te Tallinn, Estland  
*February 15, 1990 in Tallinn, Estonia*

**Bachelor of Science (BSc)**  
Velp, 31 augustus 2015  
*Velp, August 31, 2015*

dr. D. van Dorp  
Voorzitter  
*Chair*  


ir. P.C.M. Aerts  
Secretaris  
*Secretary*  


Geëxamineerde  
Examinee  




Eesti Maaülikool

MSc Keskkonnakorraldus ja -poliitika



## 9. Puude väärtusklassid

(1) **Eriti väärtuslik puu (I väärtusklass)** vastab vähemalt ühele alljärgnevale tunnusele:

- 1) dekoratiivse ja/või pikaealise puuliigi eriti suur, elujõuline ja liigiomase kasvukujuga isend;
- 2) puu, mis on dendroloogiline haruldus või millel on ajalooline või kultuurilooline väärtus;
- 3) looduskaitse all olev puu;
- 4) kaitsealuse liigi elupaik.

(2) **Väärtuslik puu (II väärtusklass)** vastab vähemalt ühele alljärgnevale tunnusele:

- 1) dekoratiivne ja/või ennustatavalt pikaealine ning terve või väheste kahjustustega elujõuline puu;
- 2) dekoratiivse ja/või pikaealise puuliigi noor elujõuline isend;
- 3) terve ja liigiomase juurdekasvuga puu, mis on istutatud haljastusprojekti, -joonise või -skeemi järgi;
- 4) olulise maastikulise või ökoloogilise tähtsusega puu. Väikese ohuhinnanguga (sobivas kohas kasvav) elustikupuu.

### **I ja II väärtusklassi puu tuleb säilitada**

(3) **Oluline puu (III väärtusklass)** vastab vähemalt ühele alljärgnevale tunnusele:

- 1) terve või väheste kahjustustega ebasümmeetrilise võraga puu;
- 2) alt kuni 1/5 ulatuses laasunud koonilise võraga elujõuline okaspuu;
- 3) puu, mille kahjustused või kasvuhäired ei mõjuta õige hoolduse korral selle dekoratiivsust ja eluiga;
- 4) puu, mis on osa ökoloogiliselt efektiivsest haljastusega kohast;
- 5) väikese ohuhinnanguga (sobivas kohas kasvav) elustikupuu.

### **III väärtusklassi puu säilitada võimaluse korral**

(4) **Väheväärtuslik puu (IV väärtusklass)** vastab vähemalt ühele alljärgnevale tunnusele:

- 1) puu, mis kahjustab või hakkab tulevikus kahjustama puud, mis on liigi või asukoha poolest väärtuslikum;
- 2) puu, mis on eluea lõpul kas vanuse või kahjustuste tõttu;
- 3) puu, mis on allasurutud seisundis;
- 4) linnahaljastuse seisukohalt väheväärtuslik puu, mida võib säilitada kui biomassi, kuid mis on soovitatav likvideerida või asendada väärtuslikuma puuliigiga.

### **IV väärtusklassi puu raiuda soovi korral**

(5) **Likvideeritav puu (V väärtusklass)** vastab vähemalt ühele alljärgnevale tunnusele:

- 1) kuivanud, elujõuetu või ohtlik puu;
- 2) puu, millel on selles asukohas väike ökoloogiline tähtsus;
- 3) puu, mis on tugevasti kahjustunud varju, haiguste, kahjurite, vigastuste vms tõttu;
- 4) puu, mis varjab ja kahjustab I ja II väärtusklassi puid või muud väärtuslikku haljastust.

### **V väärtusklassi puu tuleb raiuda**

(<https://www.riigiteataja.ee/akt/417062020004>)

## DENDROLOOGILINE INVENTEERIMINE

## ÜSIKPUUDE NUMBRILINE LOETELU

ADDRESS: Vainu tee, Leppneeme küla, Viimsi vald, Harju maakond

Tüve mõõtetäpsus +/- 1 cm. Võra mõõtetäpsus +/- 1m

Krundi Address	Puu jrk nr	Liigi ühend	Liigi nimi eesti keeles	Liigi nimi ladina keeles	Tüve rinnas diameeter kõrgusel 1,3 m (cm)	Võra läbimõõt (m)	Märkused	Väärtushinnang
Vainu tee	18	Ku	Harilik kuusk	Picea abies	38	4	võra osa puu kõrgusest 80%	Väheväärtuslik puu IV klass
Vainu tee	19	Mä	Harilik mänd	Pinus sylvestris	33	4		Oluline puu III klass
Vainu tee	97	Lm	Must lepp / Sanglepp	Alnus glutinosa	12	4		Oluline puu III klass
Vainu tee	98	Ku	Harilik kuusk	Picea abies	29	4	koorevigastus	Väheväärtuslik puu IV klass
Vainu tee	99	Ku	Harilik kuusk	Picea abies	50	8		Väheväärtuslik puu IV klass
Vainu tee	100	Ku	Harilik kuusk	Picea abies				Likvideeritav puu V klass
Vainu tee	101	Ku	Harilik kuusk	Picea abies	59	10		Väheväärtuslik puu IV klass
Vainu tee	233	Ku	Harilik kuusk	Picea abies	26	4		Oluline puu III klass
Vainu tee	234	KsS	Sookask	Betula pubescens	23	2		Väheväärtuslik puu IV klass
Vainu tee	239	Ku	Harilik kuusk	Picea abies	40	5		Väheväärtuslik puu IV klass
Vainu tee	240	Ku	Harilik kuusk	Picea abies	29	2	kuiv	Likvideeritav puu V klass
Vainu tee	241	Ku	Harilik kuusk	Picea abies	33	4		Väheväärtuslik puu IV klass
Vainu tee	242	Ku	Harilik kuusk	Picea abies	28	3		Väheväärtuslik puu IV klass
Vainu tee	245	Mä	Harilik mänd	Pinus sylvestris	30	6		Oluline puu III klass
Vainu tee	382	Lm	Must lepp / Sanglepp	Alnus glutinosa	19	1	kidur	Väheväärtuslik puu IV klass
Vainu tee	383	Lm	Must lepp / Sanglepp	Alnus glutinosa	29	6		Oluline puu III klass
Vainu tee	384	KsS	Sookask	Betula pubescens	14	3		Oluline puu III klass
Vainu tee	385	KsS	Sookask	Betula pubescens	8	2		Oluline puu III klass
Vainu tee	541	KsS	Sookask	Betula pubescens	17	5		Oluline puu III klass
Vainu tee	542	KsS	Sookask	Betula pubescens	15	3		Oluline puu III klass
Vainu tee	543	KsS	Sookask	Betula pubescens	20	4		Oluline puu III klass
Vainu tee	544	Ku	Harilik kuusk	Picea abies	14	3		Oluline puu III klass
Vainu tee	545	Kss	Sookask	Betula pubescens	17	5		Oluline puu III klass
Vainu tee	546	Kss	Sookask	Betula pubescens	16	5		Oluline puu III klass

Vainu tee	547	Ku	Harilik kuusk	Picea abies	30ja22	6ja6	haruneb kõrgusel 0,5 m, juurevigastus	Likvideeritav puu V klass
Vainu tee	548	KsS	Sookask	Betula pubescens	12	3		Oluline puu III klass
Vainu tee	549	KsS	Sookask	Betula pubescens	11ja11	2ja1	koorevigastus	Väheväärtuslik puu IV klass
Vainu tee	550	Ku	Harilik kuusk	Picea abies	24	4	võra osa vähem kui 30% puu kõrgusest	Likvideeritav puu V klass
Vainu tee	551	Ku	Harilik kuusk	Picea abies	32	5	lõhe, koorevigastus	Likvideeritav puu V klass
Vainu tee	552	KsS	Sookask	Betula pubescens	9	1		Oluline puu III klass
Vainu tee	553	KsS	Sookask	Betula pubescens	17	2		Oluline puu III klass
Vainu tee	554	KsS	Sookask	Betula pubescens	13	5		Oluline puu III klass
Vainu tee	555	KsS	Sookask	Betula pubescens	15	3		Oluline puu III klass
Vainu tee	556	KsS	Sookask	Betula pubescens	18	5		Oluline puu III klass
Vainu tee	557	Ku	Harilik kuusk	Picea abies	15	4		Oluline puu III klass
Vainu tee	558	KsS	Sookask	Betula pubescens	15	4		Oluline puu III klass
Vainu tee	559	Ku	Harilik kuusk	Picea abies	15	4		Oluline puu III klass
Vainu tee	560	KsS	Sookask	Betula pubescens	17	4		Oluline puu III klass
Vainu tee	561	Ku	Harilik kuusk	Picea abies	18	4		Oluline puu III klass
Vainu tee	562	KsS	Sookask	Betula pubescens	18	2		Oluline puu III klass
Vainu tee	581	KsS	Sookask	Betula pubescens	13	3		Oluline puu III klass
Vainu tee	582	KsS	Sookask	Betula pubescens	10	1	kasvuruum puudub	Väheväärtuslik puu IV klass
Vainu tee	583	KsS	Sookask	Betula pubescens	11	3		Väheväärtuslik puu IV klass
Vainu tee	584	Ku	Harilik kuusk	Picea abies	6	2		Oluline puu III klass
Vainu tee	585	KsS	Sookask	Betula pubescens	19	5		Oluline puu III klass
Vainu tee	586	KsS	Sookask	Betula pubescens	15	2		Oluline puu III klass
Vainu tee	587	KsS	Sookask	Betula pubescens	20	5		Oluline puu III klass
Vainu tee	590	KsS	Sookask	Betula pubescens	8	1		Väheväärtuslik puu IV klass
Vainu tee	591	KsS	Sookask	Betula pubescens	12	3		Oluline puu III klass
Vainu tee	592	KsS	Sookask	Betula pubescens	10	1	koorevigastus, nõrk juurdekasv	Likvideeritav puu V klass
Vainu tee	593	KsS	Sookask	Betula pubescens	13	2		Oluline puu III klass
Vainu tee	594	Ku	Harilik kuusk	Picea abies	28	4	hõre võra, koorevigastus	Likvideeritav puu V klass
Vainu tee	595	KsS	Sookask	Betula pubescens	12	3		Oluline puu III klass
Vainu tee	596	KsS	Sookask	Betula pubescens	12	2		Oluline puu III klass

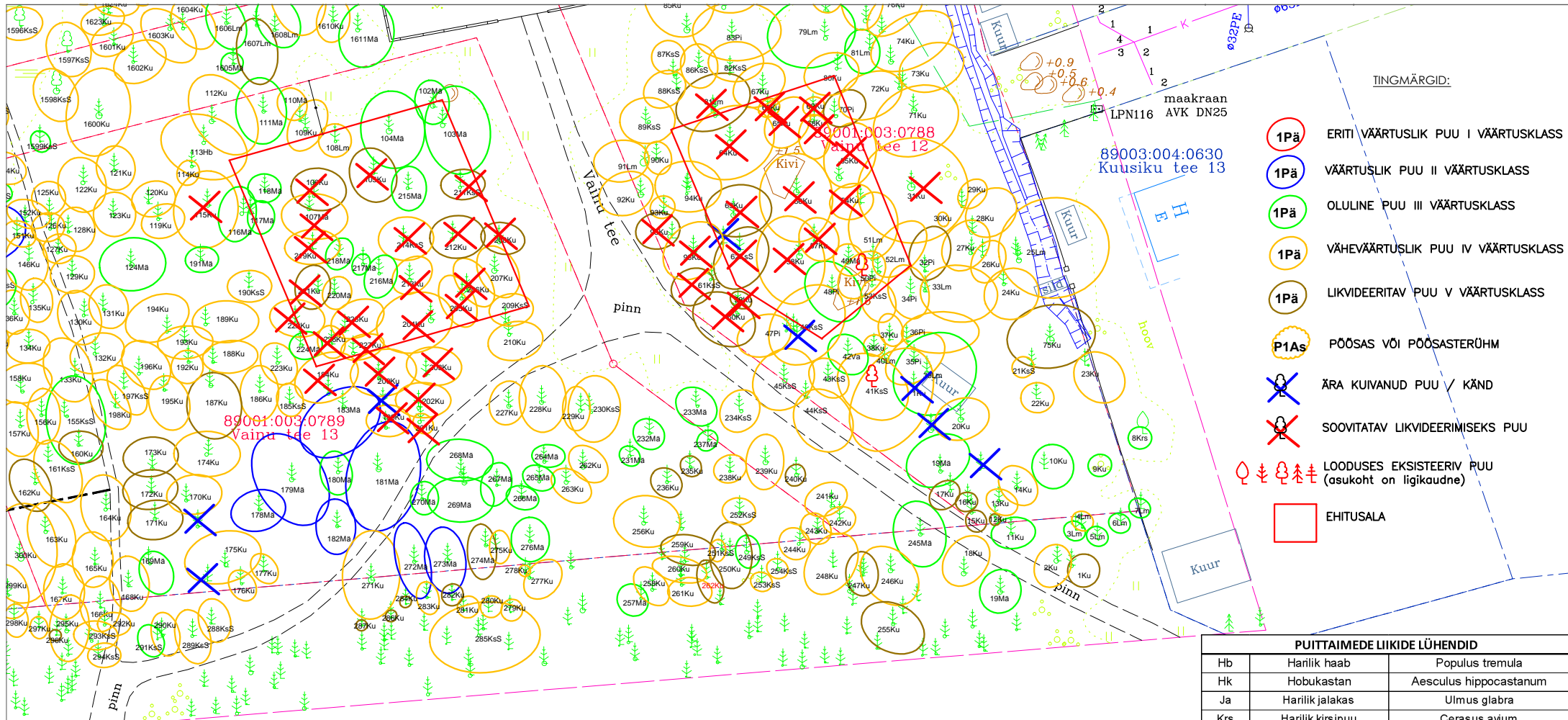
Vainu tee	597	KsS	Sookask	Betula pubescens	13	3		Oluline puu III klass
Vainu tee	600	KsS	Sookask	Betula pubescens	12	3		Oluline puu III klass
Vainu tee	601	KsS	Sookask	Betula pubescens	11	2		Oluline puu III klass
Vainu tee	602	KsS	Sookask	Betula pubescens	12	2		Oluline puu III klass
Vainu tee	603	KsS	Sookask	Betula pubescens	12	2		Oluline puu III klass
Vainu tee	604	KsS	Sookask	Betula pubescens	13	3		Oluline puu III klass
Vainu tee	605	Ku	Harilik kuusk	Picea abies	16	4		Oluline puu III klass
Vainu tee	606	KsS	Sookask	Betula pubescens	18	5		Väheväärtuslik puu IV klass
Vainu tee	1074	Ku	Harilik kuusk	Picea abies	37&27	8&4	haruneb kõrgusel 0.1 m; haru murdumise oht tulevikus	Väheväärtuslik puu IV klass
Vainu tee	1075	Ta	Harilik tamm	Quercus robur	12	1	on olemas kuivanud oksad; puu on kuivanud ja regenereerib	Väheväärtuslik puu IV klass
Vainu tee	1076	Ku	Harilik kuusk	Picea abies	26	5	hõre võra; kahjustab kõrgema klassi puud	Väheväärtuslik puu IV klass
Vainu tee	1077	KsS	Sookask	Betula pubescens	14	1	kasvuruum puudub; nõrk juurdekasv	Väheväärtuslik puu IV klass
Vainu tee	1078	Ta	Harilik tamm	Quercus robur	14	4	nõrk juurdekasv	Oluline puu III klass
Vainu tee	1079	KsS	Sookask	Betula pubescens	11	3		Oluline puu III klass
Vainu tee	1080	KsS	Sookask	Betula pubescens	14	2	kasvuruum puudub; nõrk juurdekasv	Väheväärtuslik puu IV klass
Vainu tee	1081	KsS	Sookask	Betula pubescens	19	4		Oluline puu III klass
Vainu tee	1082	KsS	Sookask	Betula pubescens	13	3		Oluline puu III klass
Vainu tee	1083	KsS	Sookask	Betula pubescens	11	1	kasvuruum puudub; nõrk juurdekasv	Väheväärtuslik puu IV klass
Vainu tee	1084	KsS	Sookask	Betula pubescens	17	3		Oluline puu III klass
Vainu tee	1086	KsS	Sookask	Betula pubescens	13	3	haru murdumise oht	Väheväärtuslik puu IV klass
Vainu tee	1087	KsS	Sookask	Betula pubescens	13	3		Oluline puu III klass
Vainu tee	1113	KsS	Sookask	Betula pubescens	14	4		Väheväärtuslik puu IV klass
Vainu tee	1114	KsS	Sookask	Betula pubescens	13	4		Väheväärtuslik puu IV klass
Vainu tee	1115	KsS	Sookask	Betula pubescens	12	4		Väheväärtuslik puu IV klass
Vainu tee	1116	KsS	Sookask	Betula pubescens	13	4	tüvi kasvab viltu	Likvideeritav puu V klass
Vainu tee	1117	KsS	Sookask	Betula pubescens	14	3		Oluline puu III klass
Vainu tee	1118	KsS	Sookask	Betula pubescens	20	6	koorevigastus	Väheväärtuslik puu IV klass
Vainu tee	1119	KsS	Sookask	Betula pubescens	13	4		Oluline puu III klass
Vainu tee	1120	KsS	Sookask	Betula pubescens	13	3		Oluline puu III klass

Vainu tee	1121	KsS	Sookask	Betula pubescens	15	4	tüvi kasvab viltu; ühepoolne võra	Väheväärtuslik puu IV klass
Vainu tee	1122	KsS	Sookask	Betula pubescens	13	5	haru murdumise oht	Väheväärtuslik puu IV klass
Vainu tee	1123	KsS	Sookask	Betula pubescens	12	2		Väheväärtuslik puu IV klass
Vainu tee	1124	KsS	Sookask	Betula pubescens	12	3		Oluline puu III klass
Vainu tee	1125	KsS	Sookask	Betula pubescens	13	3		Oluline puu III klass
Vainu tee	1126	KsS	Sookask	Betula pubescens	12	3		Oluline puu III klass
Vainu tee	1127	KsS	Sookask	Betula pubescens	9	1	nõrk juurdekasv	Väheväärtuslik puu IV klass
Vainu tee	1128	KsS	Sookask	Betula pubescens	10	2	koorevigastus	Väheväärtuslik puu IV klass
Vainu tee	1129	KsS	Sookask	Betula pubescens	22	4	haru murdumise oht; koorevigastus; juurevigastus	Väheväärtuslik puu IV klass
Vainu tee	1130	KsS	Sookask	Betula pubescens	14	4	koorevigastus	Väheväärtuslik puu IV klass
Vainu tee	1139	Ku	Harilik kuusk	Picea abies	16	3	tüvi kasvab viltu	Väheväärtuslik puu IV klass
Vainu tee	1183	KsS	Sookask	Betula pubescens	13	3	haru murdumise oht	Väheväärtuslik puu IV klass
Vainu tee	1184	KsS	Sookask	Betula pubescens	16	3		Oluline puu III klass
Vainu tee	1185	KsS	Sookask	Betula pubescens	10	6		Oluline puu III klass
Vainu tee	1186	Ku	Harilik kuusk	Picea abies	31	6	hõre võra; juurevigastus	Väheväärtuslik puu IV klass
Vainu tee	1187	KsS	Sookask	Betula pubescens	13	3	haru murdumise oht	Väheväärtuslik puu IV klass
Vainu tee	1188	KsS	Sookask	Betula pubescens	11	2	on olemas kuivanud oksad; puu on kuivanud ja regenereerib	Väheväärtuslik puu IV klass
Vainu tee	1189	KsS	Sookask	Betula pubescens	17	5		Oluline puu III klass
Vainu tee	1190	KsS	Sookask	Betula pubescens	14	4		Oluline puu III klass
Vainu tee	1191	KsS	Sookask	Betula pubescens	16	5	koorevigastus tüve allpool; üraskid puu sees	Likvideeritav puu V klass
Vainu tee	1195	Pi	Harilik pihlakas	Sorbus aucuparia	15	3	koorevigastus	Väheväärtuslik puu IV klass
Vainu tee	1198	KsS	Sookask	Betula pubescens	22	4	ühepoolne võra	Oluline puu III klass
Vainu tee	1199	Ku	Harilik kuusk	Picea abies	18	4	koorevigastus; ühepoolne võra; hõre võra	Väheväärtuslik puu IV klass
Vainu tee	1200	Ku	Harilik kuusk	Picea abies	32	6	koorevigastus; ühepoolne võra; tüvi kasvab viltu	Likvideeritav puu V klass
Vainu tee	1201	KsS	Sookask	Betula pubescens	13	1	koorevigastus	Väheväärtuslik puu IV klass
Vainu tee	1202	KsS	Sookask	Betula pubescens	13	2	koorevigastus	Väheväärtuslik puu IV klass
Vainu tee	1203	KsS	Sookask	Betula pubescens	8&8	1&1	haruneb kõrgusel 0.1 m	Väheväärtuslik puu IV klass
Vainu tee	1204	KsS	Sookask	Betula pubescens	14	2	võra osa puu kõrgusest	Väheväärtuslik puu IV klass

Vainu tee	1214	KsS	Sookask	Betula pubescens	21	6	tüvi kasvab viltu; ühepoolne võra	Väheväärtuslik puu IV klass
Vainu tee	1219	Ku	Harilik kuusk	Picea abies	24	6	võra osa puu kõrgusest 50%; koorevigastus	Väheväärtuslik puu IV klass
Vainu tee	1222	Ku	Harilik kuusk	Picea abies	28	4	koorevigastus	Väheväärtuslik puu IV klass
Vainu tee	1229	KsS	Sookask	Betula pubescens	14	1		Väheväärtuslik puu IV klass
Vainu tee	1230	KsS	Sookask	Betula pubescens	21	4	koorevigastus	Väheväärtuslik puu IV klass
Vainu tee	1232	KsS	Sookask	Betula pubescens	15	2	lõhe	Likvideeritav puu V klass
Vainu tee	1233	KsS	Sookask	Betula pubescens	22	4		Oluline puu III klass
Vainu tee	1234	KsS	Sookask	Betula pubescens	20	4		Oluline puu III klass
Vainu tee	1237	Ku	Harilik kuusk	Picea abies	32	6	langemisoht; võra osa puu kõrgusest 20%	Likvideeritav puu V klass
Vainu tee	1428	Lm	Must lepp / Sanglepp	Alnus glutinosa	26	5	koorevigastus	Oluline puu III klass
Vainu tee	1432	Lm	Must lepp / Sanglepp	Alnus glutinosa	50	6	juurevigastus; on olemas kuivanud oksad; õõnes - elustiku puu; säilitada kui puu ei asu hoonete lähedal	Väheväärtuslik puu IV klass
Vainu tee	1433	Ku	Harilik kuusk	Picea abies	29	3	koorevigastus; tüvi kasvab viltu	Likvideeritav puu V klass
Vainu tee	1434	Ku	Harilik kuusk	Picea abies	28	4	koorevigastus; tüvi kasvab viltu	Likvideeritav puu V klass
Vainu tee	1435	Lm	Must lepp / Sanglepp	Alnus glutinosa	23	3	tüvi kasvab viltu; on olemas kuivanud oksad	Väheväärtuslik puu IV klass
Vainu tee	1436	KsS	Sookask	Betula pubescens	13	1	kasvuruum puudub; tüvi kasvab viltu	Väheväärtuslik puu IV klass
Vainu tee	1437	Ku	Harilik kuusk	Picea abies	48	8	puu all kasvab pihlaka	Väheväärtuslik puu IV klass
Vainu tee	1438	Lm	Must lepp / Sanglepp	Alnus glutinosa	27	4		Oluline puu III klass
Vainu tee	1439	Lm	Must lepp / Sanglepp	Alnus glutinosa	25	5	ühepoolne võra	Oluline puu III klass
Vainu tee	1440	Lm	Must lepp / Sanglepp	Alnus glutinosa	22	3	ühepoolne võra	Väheväärtuslik puu IV klass
Vainu tee	1483	Ku	Harilik kuusk	Picea abies	36	5	koorevigastus ~ 20 cm	Likvideeritav puu V klass
Vainu tee	1484	KsS	Sookask	Betula pubescens	23	4	haru on harali; tulevikus haru murdumise oht	Väheväärtuslik puu IV klass
Vainu tee	1485	Ku	Harilik kuusk	Picea abies	20	3		Väheväärtuslik puu IV klass
Vainu tee	1486	Ku	Harilik kuusk	Picea abies	25	4		Väheväärtuslik puu IV klass
Vainu tee	1487	Ku	Harilik kuusk	Picea abies	31	4	koorevigastus; lõhe	Likvideeritav puu V klass
Vainu tee	1489	KsS	Sookask	Betula pubescens	21	4		Väheväärtuslik puu IV klass
Vainu tee	1490	Ku	Harilik kuusk	Picea abies	24	4		Väheväärtuslik puu IV klass
Vainu tee	1491	Lm	Must lepp / Sanglepp	Alnus glutinosa	20	4	ühepoolne võra	Väheväärtuslik puu IV klass
Vainu tee	1499	KsS	Sookask	Betula pubescens	22	4		Oluline puu III klass

Vainu tee	1500	KsS	Sookask	Betula pubescens	14	2		Väheväärtuslik puu IV klass
Vainu tee	1501	KsS	Sookask	Betula pubescens	23	4	ühepoolne võra; koorevigastus	Väheväärtuslik puu IV klass
Vainu tee	1503	KsS	Sookask	Betula pubescens	20	3		Väheväärtuslik puu IV klass
Vainu tee	1504	KsS	Sookask	Betula pubescens	19	3	koorevigastus	Väheväärtuslik puu IV klass
Vainu tee	1505	Ku	Harilik kuusk	Picea abies	12	2	võra osa puu kõrgusest 30%	Väheväärtuslik puu IV klass
Vainu tee	1506	KsS	Sookask	Betula pubescens	26	6	haruneb kõrgusel 5 m	Väheväärtuslik puu IV klass
Vainu tee	1597	KsS	Sookask	Betula pubescens	19	5		Väheväärtuslik puu IV klass
Vainu tee	1598	KsS	Sookask	Betula pubescens	18&18	5&5	haruneb kõrgusel 0.2 m	Väheväärtuslik puu IV klass
Vainu tee	1599	KsS	Sookask	Betula pubescens	14	2		Oluline puu III klass
Vainu tee	1600	Ku	Harilik kuusk	Picea abies	44	8	võra osa puu kõrgusest 40%	Väheväärtuslik puu IV klass
Vainu tee	1601	Ku	Harilik kuusk	Picea abies	22	4	võra osa puu kõrgusest 30%	Väheväärtuslik puu IV klass
Vainu tee	1602	Ku	Harilik kuusk	Picea abies	28	5	võra osa puu kõrgusest 30%	Väheväärtuslik puu IV klass
Vainu tee	1603	Ku	Harilik kuusk	Picea abies	33	6	võra osa puu kõrgusest 30%	Väheväärtuslik puu IV klass
Vainu tee	1604	Ku	Harilik kuusk	Picea abies	29	5	võra osa puu kõrgusest 30%; koorevigastus	Väheväärtuslik puu IV klass
Vainu tee	1605	Mä	Harilik mänd	Pinus sylvestris	22	2	ühepoolne võra	Oluline puu III klass
Vainu tee	1606	Lm	Must lepp / Sanglepp	Alnus glutinosa	32	5	haruneb kõrgusel 10 m	Oluline puu III klass
Vainu tee	1607	Lm	Must lepp / Sanglepp	Alnus glutinosa	26	6	haruneb kõrgusel 10 m; haru murdumise oht; kasvuruum puudub	Likvideeritav puu V klass
Vainu tee	1608	Lm	Must lepp / Sanglepp	Alnus glutinosa	28	4	ühepoolne võra	Oluline puu III klass
Vainu tee	1609	Ku	Harilik kuusk	Picea abies	32	8	võra osa puu kõrgusest 80%	Väheväärtuslik puu IV klass
Vainu tee	1610	Ku	Harilik kuusk	Picea abies	27	4	võra osa puu kõrgusest 90%	Väheväärtuslik puu IV klass
Vainu tee	1611	Mä	Harilik mänd	Pinus sylvestris	34	6	ühepoolne võra	Oluline puu III klass
Vainu tee	1742	Hb	Harilik haab	Populus tremula	12	3	kasvuruum puudub; tulevikus haru murdumise oht - ladvas haruneb	Oluline puu III klass
Vainu tee	1743	Hb	Harilik haab	Populus tremula	11	2	kasvuruum puudub; tulevikus haru murdumise oht - ladvas haruneb	Väheväärtuslik puu IV klass
Vainu tee	1744	Hb	Harilik haab	Populus tremula	11	2	kasvuruum puudub; tulevikus haru murdumise oht - ladvas haruneb	Väheväärtuslik puu IV klass
Vainu tee	1745	Hb	Harilik haab	Populus tremula	10	2		Oluline puu III klass
Vainu tee	1746	Hb	Harilik haab	Populus tremula	12	2	kasvuruum puudub; tulevikus haru murdumise oht - ladvas haruneb	Väheväärtuslik puu IV klass

Vainu tee	1747	Hb	Harilik haab	Populus tremula	10	2		Oluline puu III klass
Vainu tee	1748	Hb	Harilik haab	Populus tremula	9	2		Oluline puu III klass
Vainu tee	1749	Hb	Harilik haab	Populus tremula	10	2		Oluline puu III klass
Vainu tee	1750	Ku	Harilik kuusk	Picea abies	9	3		Oluline puu III klass
Vainu tee	1757	Hk	Hobukastan	Aesculus hippocastanum	18	3		Oluline puu III klass
Vainu tee	1760	Pä	Harilik pärn	Tilia cordata	19	6	koorevigastused; puu all kasvab harilik jugapuu, põõsas 2 x 2 m II klassi väärtuslik põõsas - kindlasti säilitad, võib ümber istutada, jugapuu on II kaitsekategooria liik (tõenäoliselt põõsas on aiakultivaar)	Oluline puu III klass
Vainu tee	1761	KsS	Sookask	Betula pubescens	21&22	6&6	haruneb kõrgusel 0.1 m	Oluline puu III klass
Vainu tee	1762	KsS	Sookask	Betula pubescens	18&19	3&4	haruneb kõrgusel 0.1 m	Oluline puu III klass
Vainu tee	1763	KsS	Sookask	Betula pubescens	16	2	nõrk juurdekasv	Oluline puu III klass
Vainu tee	1764	KsS	Sookask	Betula pubescens	16	2	nõrk juurdekasv	Oluline puu III klass
Vainu tee	1765	KsS	Sookask	Betula pubescens	14	2	nõrk juurdekasv	Oluline puu III klass



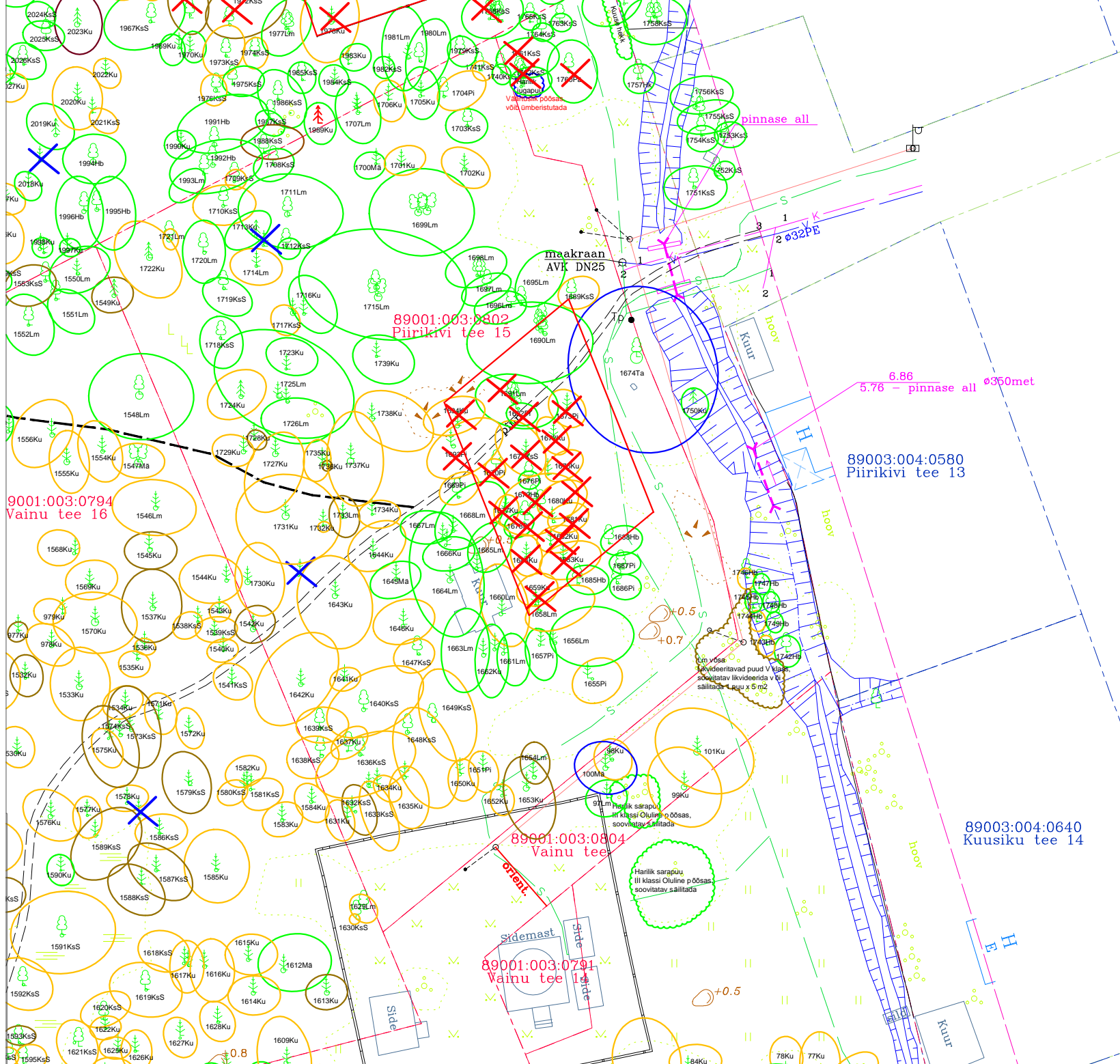
TINGMÄRGID:

- 1Pä ERITI VÄÄRTUSLIK PUU I VÄÄRTUSKLASS
- 1Pä VÄÄRTUSLIK PUU II VÄÄRTUSKLASS
- 1Pä OLULINE PUU III VÄÄRTUSKLASS
- 1Pä VÄHEVÄÄRTUSLIK PUU IV VÄÄRTUSKLASS
- 1Pä LIKVIDEERITAV PUU V VÄÄRTUSKLASS
- P1As PÖÖSAS VÕI PÖÖSASTERÜHM
- X ÄRA KUIVANUD PUU / KÄND
- X SOOVITAV LIKVIDEERIMISEKS PUU
- ♀♂♂♂ LÕODUSES EKSISTEERIV PUU (asukoht on ligikaudne)
- EHITUSALA

PUIHTAIMEDE LIIKIDE LÜHENDID		
Hb	Harilik haab	Populus tremula
HK	Hobukastan	Aesculus hippocastanum
Ja	Harilik jalakas	Ulmus glabra
Krs	Harilik kirsipuu	Cerasus avium
Ku	Harilik kuusk	Picea abies
KuT	Torkav kuusk	Picea pungens
Lm	Must lepp / Sanglepp	Alnus glutinosa
Mä	Harilik mänd	Pinus sylvestris
Õu	Aedõunapuu	Malus domestica
Pä	Harilik pärn	Tilia cordata
Pi	Harilik pihlakas	Sorbus aucuparia
PI	Harilik ploomipuu	Prunus domestica
ReR	Rabe remmelgas	Salix fragilis
Ta	Harilik tamm	Quercus robur
Tm	Harilik toomingas	Prunus padus
Va	Harilik vaher	Acer platanoides

## Joonis 1

OMIKTIL:	DENDROLOOGILINE INVENTEERIMINE	ADRESS:	VAINU TEE LEPPNEME KÜLA VAINU VALD HARJU MAAKOND	MÕÕTKAVAL:	1:500
TEOSTAJA:	JULIA KIVZEVSKAJA JULIA.KIVZEVSKAJA@GMAIL.COM	TELLAJA:	BRAVELAND OÜ	TÖÖ NR:	211221-2
ALLKIRJ:	ALLKIRJASTATUD DIGITAALSELT	MAA-ALA GEODEETILINE ALUSPLAAN:	GEODEESIA24 OÜ; TÖÖ NR. 4929-21	KUUPÄEV:	29.01.2022



TINGMÄRGID:

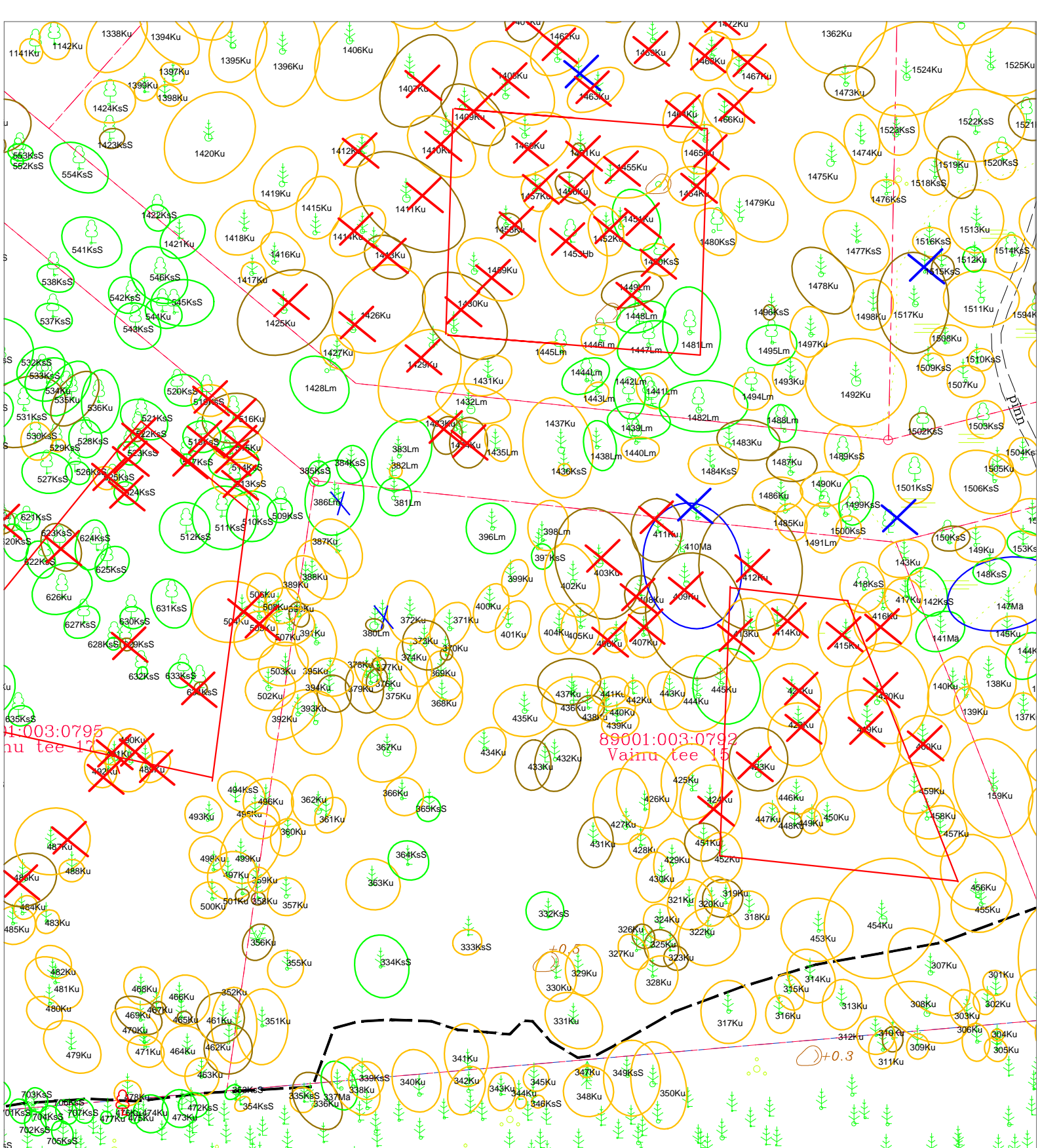
- 1Pä ERITI VÄÄRTUSLIK PUU I VÄÄRTUSKLASS
- 1Pä VÄÄRTUSLIK PUU II VÄÄRTUSKLASS
- 1Pä OLULINE PUU III VÄÄRTUSKLASS
- 1Pä VÄHEVÄÄRTUSLIK PUU IV VÄÄRTUSKLASS
- 1Pä LIKVIDEERITAV PUU V VÄÄRTUSKLASS
- P1As PÖÖSAS VÕI PÖÖSASTERÜHM
- X ÄRA KUIVANUD PUU / KÄND
- X SOOVITAV LIKVIDEERIMISEKS PUU
- ☪ ☪ ☪ ☪ ☪ LOODUSES EKSISTEERIV PUU (asukoht on ligikaudne)
- EHITUSALA

PUITAIMEDE LIIKIDE LÜHENDID		
Hb	Harilik haab	Populus tremula
Hk	Hobukastan	Aesculus hippocastanum
Ja	Harilik jalakas	Ulmus glabra
Krs	Harilik kirsipuu	Cerasus avium
Ku	Harilik kuusk	Picea abies
KuT	Torkav kuusk	Picea pungens
Lm	Must lepp / Sanglepp	Alnus glutinosa
Mä	Harilik mänd	Pinus sylvestris
Õu	Aedõunapuu	Malus domestica
Pä	Harilik pärn	Tilia cordata
Pi	Harilik pihlakas	Sorbus aucuparia
PI	Harilik ploompüü	Prunus domestica
ReR	Rabe remmelgas	Salix fragilis
Ta	Harilik tamm	Quercus robur
Tm	Harilik toomingas	Prunus padus
Va	Harilik vaher	Acer platanoides

## Joonis 2

maakraan AVK DN25

OBJEKT:	DENDROLOOGILINE INVENTEERIMINE	ADDRESS:	VAINU TEE LEPPHESSE KÜLA VIMSI VALD HARJU MAAKOND	MÕÖTKAVA:	1:500
TEOSTAJA:	JULIA KROOSVASKAJA JULIAKROOSVASKAJA@MAIL.COM	TELLAJA:	BRAVELAND OÜ	TÖÖ NR:	211221-2
ADAPICANT:	DESIGNI OÜ KATUSERAPII TÄN 35C, TÄLVIK REG. NR. 147004833	MAA-ALA:	GEODEETILINE ALUSPLAAN: GEODEESIA24 OÜ; 100 NR. 4929-21	KOOLUPÄEV:	29.01.2022
ALLKIRJASTATUD DIGITAALSelt					



1:003:0795  
 puu tee 17

89001:003:0792  
 Vainu tee 15

89001:003:3400  
 Taga-Mihkli

PUIITAIMEDE LIIKIDE LÜHENDID		
Hb	Harilik haab	Populus tremula
Hk	Hobukastan	Aesculus hippocastanum
Ja	Harilik jalakas	Ulmus glabra
Krs	Harilik kirsipuu	Cerasus avium
Ku	Harilik kuusk	Picea abies
KuT	Torkav kuusk	Picea pungens
Lm	Must lepp / Sanglepp	Alnus glutinosa
Mä	Harilik mänd	Pinus sylvestris
Öu	Aedõunapuu	Malus domestica
Pä	Harilik päim	Tilia cordata
Pi	Harilik plohikas	Sorbus aucuparia
Pl	Harilik ploomipuu	Prunus domestica
ReR	Rabe remmelgas	Salix fragilis
Ta	Harilik tamm	Quercus robur
Tm	Harilik toomingas	Prunus padus
Va	Harilik vaher	Acer platanoides

# Joonis 3

- ERITI VÄARTUSLIK PUU I VÄARTUSKLASS
- VÄARTUSLIK PUU II VÄARTUSKLASS
- OLULINE PUU III VÄARTUSKLASS
- VÄHEVÄARTUSLIK PUU IV VÄARTUSKLASS
- LUKVIDEERITAV PUU V VÄARTUSKLASS
- PÕOSAS VÕI PÕOSASTERÕHM
- ÄRA KUVANUD PUU / KÄND
- SOOVITAV LUKVIDEERIMISEKS PUU
- LÕUDISES EKISTEERIV PUU (osukoht on ligikaudne)
- EHTUSALA

OBJEKT:	DENDROLOOGILINE INVENTEERIMINE	ADDRESS:	LEPPNEEME KÜLA HARJU MAAKOND	MÕÖTKAVAL:	1:500
TEOSTAJA:	JULIA KINZEVSKAJA JULIA.KINZEVSKAJA@GMAIL.COM	TELLUJA:	BRANVELAND OÜ	TÖÖ NR.:	211221-2
ALLKIRJ:	ALLKIRJASTATUD DIGITAALSelt	MAA-ALA GEODEETILINE ALUSPLAAN:	GEODEESIA24 OÜ; TÖÖ NR. 4829-21	KLAPPKIRJA:	

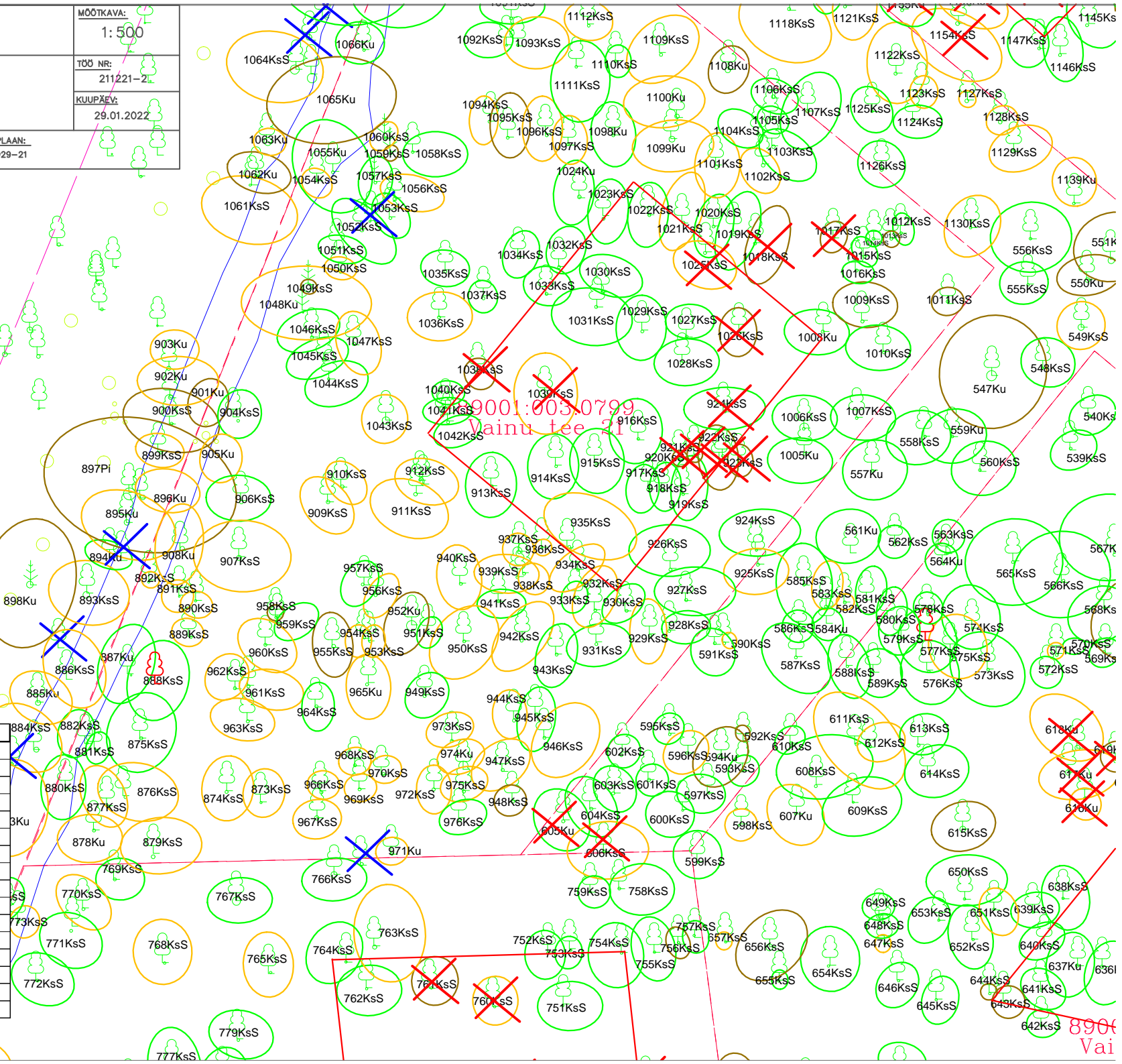
OBJEKT: DENDROLOOGILINE INVENTEERIMINE	ADRESS: VAINU TEE LEPPNEEME KÜLA VIIMSI VALD HARJU MAAKOND	MÕÖTKAVA: 1:500
TEOSTAJA: JULIA KINZEVSKAJA JULIA.KINZEVSKAJA@GMAIL.COM	TELLUJA: BRAVELAND OÜ	TÖÖ NR: 211221-2
AQUAPLANT DESIGN OÜ KATUSEPAPI TN 35, TALLINN REG. NR. 14709848		KUUPÄEV: 29.01.2022
ALLKIRI: ALLKIRJASTATUD DIGITAALSELT	MAA-ALA GEODEETILINE ALUSPLAAN: GEODEESIA24 OÜ; TÖÖ NR. 4929-21	

# Joonis 4

TINGMÄRGID:

- 1Pä ERITI VÄÄRTUSLIK PUU I VÄÄRTUSKLASS
- 1Pä VÄÄRTUSLIK PUU II VÄÄRTUSKLASS
- 1Pä OLULINE PUU III VÄÄRTUSKLASS
- 1Pä VÄHEVÄÄRTUSLIK PUU IV VÄÄRTUSKLASS
- 1Pä LIKVIDEERITAV PUU V VÄÄRTUSKLASS
- P1As PÖÖSAS VÕI PÖÖSASTERÜHM
- ✕ ÄRA KUIVANUD PUU / KÄND
- ✕ SOOVITATAV LIKVIDEERIMISEKS PUU
- ☞ LOODUSES EKSIISTEERIV PUU (asukoht on ligikaudne)
- EHITUSALA

PUITTAIMEDE LIIKIDE LÜHENDID		
Hb	Harilik haab	Populus tremula
Hk	Hobukastan	Aesculus hippocastanum
Ja	Harilik jalakas	Ulmus glabra
Krs	Harilik kirsipuu	Cerasus avium
Ku	Harilik kuusk	Picea abies
KuT	Torkav kuusk	Picea pungens
Lm	Must lepp / Sanglepp	Alnus glutinosa
Mä	Harilik mänd	Pinus sylvestris
Öu	Aedõunapuu	Malus domestica
Pä	Harilik pärn	Tilia cordata
Pi	Harilik pihlakas	Sorbus auccuparia
PI	Harilik ploomipuu	Prunus domestica
ReR	Rabe remmelgas	Salix fragilis
Ta	Harilik tamm	Quercus robur
Tm	Harilik toomingas	Prunus padus
Va	Harilik vaher	Acer platanoides



890t  
Vai

OBJEKT:	DENDROLOOGILINE INVENTEERIMINE	ADDRESS:	VAINU TEE LEPPNEEME KÜLA VIIMSI VALD HARJU MAAKOND	MÕÖTKAVA:	1:500
TEOSTAJA:	JULIA KINZEVSKAJA JULIA.KINZEVSKAJA@GMAIL.COM	TELLUJA:	BRAVELAND OÜ	TÖÖ NR:	211221-2
	AQUAPLANT DESIGN OÜ KATUSEPAPI TN 35, TALLINN REG. NR. 14709848			KUUPÄEV:	29.01.2022
ALKIRI:	ALKIRJASTATUD DIGITAALSELT	MAA-ALA GEODEETILINE ALUSPLAAN:	GEODEESIA24 OÜ; TÖÖ NR. 4929-21		

# Joonis 5

PUITTAIMEDE LIIKIDE LÜHENDID		
Hb	Harilik haab	Populus tremula
Hk	Hobukastan	Aesculus hippocastanum
Ja	Harilik jalakas	Ulmus glabra
Krs	Harilik kirsipuu	Cerasus avium
Ku	Harilik kuusk	Picea abies
KuT	Torkav kuusk	Picea pungens
Lm	Must lepp / Sanglepp	Alnus glutinosa
Mä	Harilik mänd	Pinus sylvestris
Õu	Aedõunapuu	Malus domestica
Pä	Harilik päim	Tilia cordata
Pi	Harilik pihlakas	Sorbus aucuparia
Pl	Harilik ploomipuu	Prunus domestica
ReR	Rabe remmelgas	Salix fragilis
Ta	Harilik tamm	Quercus robur
Tm	Harilik toomingas	Prunus padus
Va	Harilik vaher	Acer platanoides

89001:003:0065  
Neemesauna

Kask, mänd 15  
0,20

## TINGMÄRGID:

- 1Pä ERITI VÄÄRTUSLIK PUU I VÄÄRTUSKLASS
- 1Pä VÄÄRTUSLIK PUU II VÄÄRTUSKLASS
- 1Pä OLULINE PUU III VÄÄRTUSKLASS
- 1Pä VÄHEVÄÄRTUSLIK PUU IV VÄÄRTUSKLASS
- 1Pä LIKVIDEERITAV PUU V VÄÄRTUSKLASS
- P1As PÖÖSAS VÕI PÖÖSASTERÜHM
- X ÄRA KUIVANUD PUU / KÄND
- X SOOVITAV LIKVIDEERIMISEKS PUU
- 🌲🌲🌲🌲 LOODUSES EKSIISTEERIV PUU (asukoht on ligikaudne)
- EHITUSALA

