

Konsultatsiooni- ja koolituskeskus Geomedia



GEOMEDIA

VIIMSI VALLA ELUKESKKONNA UURING

Küsitlusuuringu raport

Teostaja: Konsultatsiooni- ja
koolituskeskus Geomedia OÜ
Tartu 51007, Rütli 4
Tel. 7 44 16 75
geomedia@geomedia.ee
www.geomedia.ee

Tellijä: Viimsi vallavalitsus
Nelgi tee 1
Viimsi alevik
74001 Harju maakond

Tartu 2009

Sisukord

Sisukord.....	2
1. Uuringu eesmärk, sisu ja metoodika	3
1.1. Uuringu eesmärk.....	3
1.2. Uuringu sisu	3
1.3. Uuringu metoodika	3
2. Küsitluses osalejate sotsiaal-demograafiline profiil	4
3. Uuringu tulemused	5
3.1. Elukoht, looduskeskkond ja asulamiiljöõ	5
3.1.1. Elanike käitumine ja majapidamiste iseloom	5
3.1.2. Valdkonnaga seotud probleemid ja elanike rahulolu	6
3.2. Ühendus elukoha ning töö- või koolikoha vahel	10
3.2.1. Elanike käitumine ja majapidamiste iseloom	10
3.2.2. Valdkonnaga seotud probleemid ja elanike rahulolu	11
3.3. Lapsed ja haridus	14
3.3.1. Elanike käitumine ja majapidamiste iseloom	14
3.3.2. Valdkonnaga seotud probleemid ja elanike rahulolu	16
3.4. Vaba aeg, kultuur ja sport	20
3.4.1. Elanike käitumine ja majapidamiste iseloom	20
3.4.2. Valdkonnaga seotud probleemid ja elanike rahulolu	21
3.5. Kaubandus ja teenindus	25
3.5.1. Elanike käitumine ja majapidamiste iseloom	25
3.5.2. Valdkonnaga seotud probleemid ja elanike rahulolu	27
3.6. Kommunaalteenused ja tehnilised kommunikatsioonid	31
3.6.1. Elanike käitumine ja majapidamiste iseloom	31
3.6.2. Valdkonnaga seotud probleemid ja elanike rahulolu	34
3.7. Turvalisus	39
3.7.1. Elanike käitumine ja majapidamiste iseloom	39
3.7.2. Valdkonnaga seotud probleemid ja elanike rahulolu	40
3.8. Kogukond ja koostöö	44
3.8.1. Elanike käitumine ja majapidamiste iseloom	44
3.8.2. Valdkonnaga seotud probleemid ja elanike rahulolu	47
3.9. Valla juhtimine.....	50
3.9.1. Elanike käitumine ja majapidamiste iseloom	50
3.9.2. Valdkonnaga seotud probleemid ja elanike rahulolu	52
3.10. Valla tulevik.....	56
4. Kokkuvõte	62

1. Uuringu eesmärk, sisu ja metoodika

1.1. Uuringu eesmärk

Viimsi valla elukeskkonna uuringu eesmärk on luua eeldusi teadmispõhiseks vallaelu juhtimiseks. Sellisena on uuring osa Viimsi valla arengukava seiresüsteemist. Küsitluse sisu kui ka metoodika osas on uuringu puhul väga olulisel määral tegemist 2005.a. Konsultatsiooni- ja koolituskeskus GEOMEDIA poolt läbi viidud valla elukeskkonna uuringu kordusuuringuga, mis loob võimaluse kirjeldada ja hinnata vallas ka 4 aasta jooksul toimunud muutusi.

1.2. Uuringu sisu

Uuringus kaardistatakse valla elanike tarbimiskäitumine (sh. teenuste tarbimise asukoht) seoses põhiliste kohaliku omavalitsuse ja äriteenustega; elu- ja töökohtade paiknemine ja transpordiühendus; eluruumide seisund ja majapidamiste varustatus tehniliste infrastruktuuridega; elukeskkonna, turvalisuse ja teenustega seotud peamised probleemid; elanike identiteet, informeeritus vallaelust ja – juhtimisest; elanike kodanikuaktiivsus ja osalus kohalikus elus. Samuti hinnatakse elanike rahulolu kõigi peamiste eluvaldkondade arengutasemega.

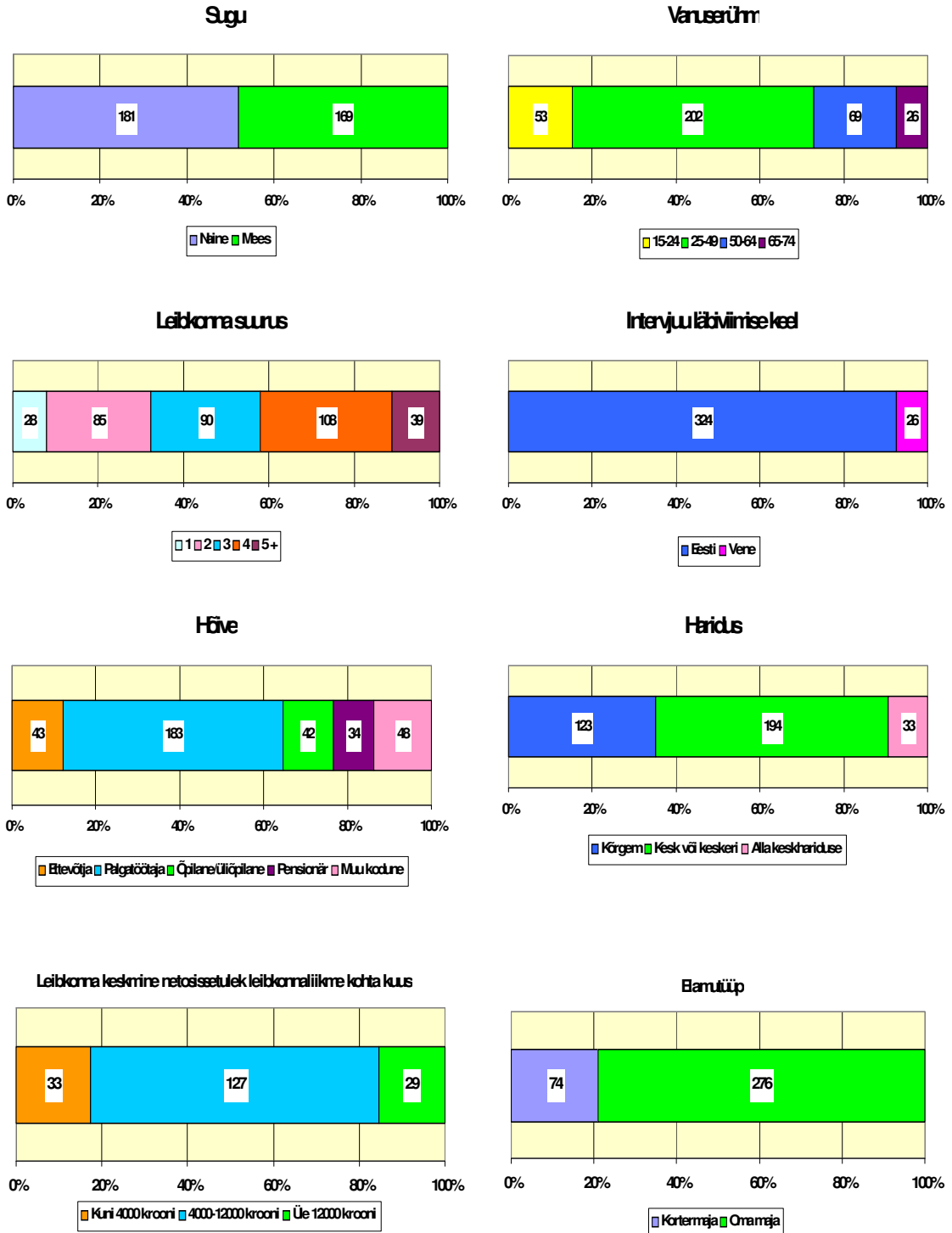
Uuringu analüüsi osas keskendutakse esiteks kaardistustulemuste analüüsile elanike elukoha (asulate tasandil) ning peamiste sotsiaal-majanduslike tunnuste alusel. Teiseks koostatakse 2005.a. ja 2009.a. võrdlevad joonised ja tabelid 2005. a. uuringu tulemusi kaasates.

1.3. Uuringu metoodika

Uuring viidi läbi silmast silma intervjuude vormis vastajate kodudes Viimsi vallas. Kokku küsitleti 350 inimest vanuses 16-74 eluaastat. Valim koostati kvootvalimi põhimõttel, lähtudes üldkogumi tegelikust soolisest ja vanuselisest jaotusest Viimsi valla elanikkonnaregistris. Küsitlus viidi läbi 35 valimipunktis. Igas valimipunktis küsitleti 10 inimest. Valimipunktid valiti juhuvaliku teel asula suurusele (elanike arvule) proportsionaalse tõenäosusega. Kirjeldatud meetodil saadavat valimit võib üldjoontes nimetada üldkogumit proportsionaalselt esindavaks, kus iga vastaja esindab võrdset arvu üldkogumi elemente. Intervjuud viidi läbi eesti ja vene keeles.

Küsitlus viidi läbi ajavahemikul 04.-24. mai 2009. Küsitluse ankeedi koostas, tulemuste töötamise ja analüüsi viis läbi Konsultatsiooni- ja koolituskeskus GEOMEDIA. Küsitluse välitöö teostasid uuringufirma SAAR POLL professionaalsed küsitlejad.

2. Küsitluses osalejate sotsiaal-demograafiline profiil



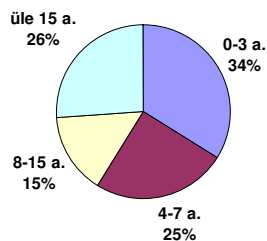
3. Uuringu tulemused

3.1. Elukoht, looduskeskkond ja asulamiljöõ

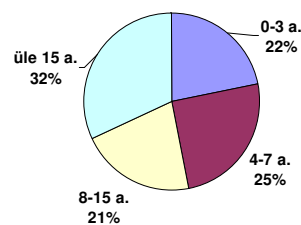
3.1.1. Elanike käitumine ja majapidamiste iseloom

Viimsi valla elanikkonda iseloomustab ajaliselt lühike side oma praeguse elukohaga. Valla põliselanikud moodustavad rahvastikust vaid 13%. Valla põliselanike osakaal on suurim Viimsi alevikus ning väiksem valla idaranniku külades. Rahvastiku juurdekasv pärast Eesti Vabariigi taasiseseisvumist on olnud märkimisväärselt kõrge. Enam kui 2/3 elanikest on vallas elanud vähem kui 15 aastat. Viimastel aastatel on täheldatav valla elanikkonna kasvu mõningane aeglustumine ning valla rahvastikustruktuuris on seetõttu kasvamas 1990.-tel valda elama asunute osatähtsust. Viimase 3 aasta sisseränne on enim mõjutanud valla lõunaosa külade elanike arvu kasvu. Nii Haabneeme kui ka Viimsi aleviku rahvastikustruktuuris on kuni 3 aastat elukohas elanute osatähtsust valla piirkondadest madalam. Valla elanikkonna juurdekasv on toimunud eelkõige endiste tallinlaste arvelt. Pealinnast saabunute osakaal sisserännanute seas on ligikaudu 70% ning antud näitaja on tõusnud ka aastatel 2005-2009. Muudest piirkondadest pärit inimeste osatähtsust valla rahvastikus on antud perioodil mõnevõrra langenud. Viimsi valla siseselt on elukohta vahetanud 1/5 elanikest.

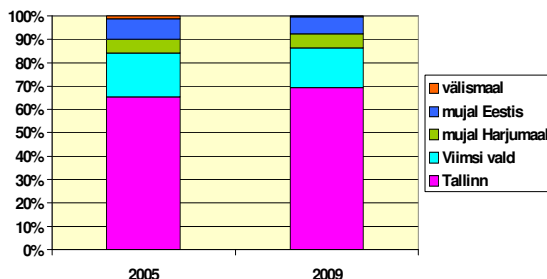
Praeguses elukohas elatud aeg, 2005



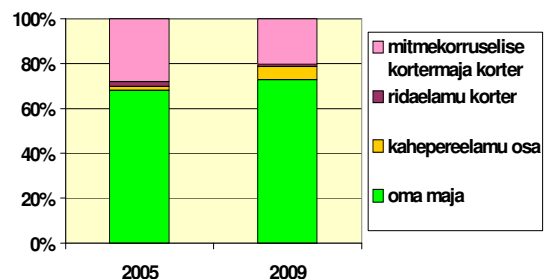
Praeguses elukohas elatud aeg, 2009



Eelmine elukoht



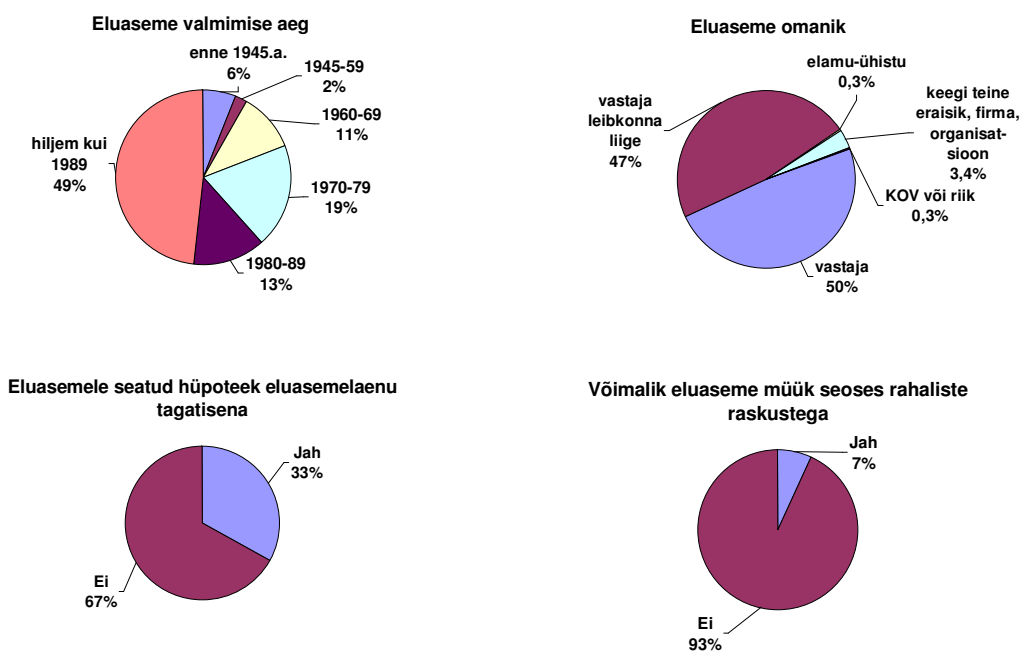
Elamu tüüp



Valdav osa (73%) valla elanikest elab individuaalelamutes. Peamiselt Haabneeme ja Viimsi alevikes asuvates kortermajades elab vaid 1/5 valla elanikkonnast. Kortermajade populaarsus eluasemena on langemas.

Viimase 4 aasta jooksul on elanike eluaseme eelistustes esile tõusnud kahepereelamud.

Valla elanikest üle 90% elab alla 50 aasta vanuses elamus. Viimase 20 aasta jooksul ehitatud elamud on koduks 49% valla elanikest. Uuselamud on eluasemenähtena valdavalt valla küldes. Enne 1945. aastat ehitatud elamutes elab vaid 6% valla elanikest. Eluasemed on vallas reeglina elanike endi omanduses ning muude omandivormide osakaal on väga madal.



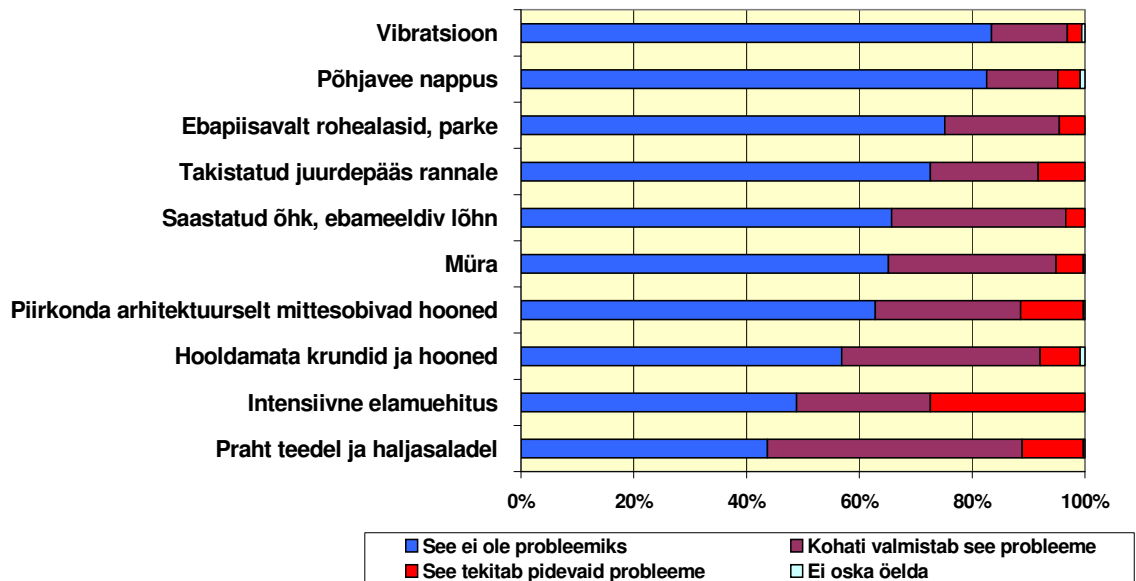
Elanike eraomanduses olevatest eluasemetest on 1/3-le seatud hüpoteek eluasemelaenu tagatisena. Eelkõige on hüpoteegiga koormatud valla küldes paiknevad uued individuaalelamud, mille omanikeks on vallas kuni 7 aastat elanud keskmisest kõrgema sissetulekuga pered. Eluasemekulude katmisel või eluasemelaenu maksete tasumisel tekkinud rahaliste probleemide tõttu on 7% elanikest tõsiselt kaalunud oma eluaseme müümist. Valdav osa neist elab Viimsi aleviku kortermajades.

3.1.2. Valdkonnaga seatud probleemid ja elanike rahulolu

Elukohas eksisteerivatest keskkonna- ja miljööprobleemidest teevad valla elanikele enim muret kasvav elamuehitus, mis suurendab elamualade tihedust ümbruskonnas. piirkonda arhitektuurselt ebasobivate majade ehitus ning praht teedel ja haljasaladel. Intensiivset elamuehitust vastandavad eelkõige vallas pikemat aega elanud inimesed, kelle eluasemed asuvad enam kui 20 aastat tagasi ehitatud Viimsi aleviku kortermajades. Ka haljasaladel ja teedel vedelev prügi teeb enim tuska

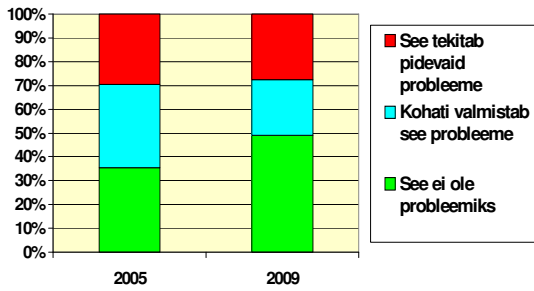
Viimsi ja Haabneeme aleviku kortermajade elanikele. Saastatud õhk on probleemiks valla lõunaosa külades. Hooldamata krundid ja hooned riivavad aga silma Haabneeme ja Viimsi alevikes ning lõunaosa külades. Arhitektuurselt piirkonda mittesobivate hoonete suhtes on kriitilisemad Haabneeme aleviku elanikud. Lääneranniku ja keskmaa külade elanikke häirib piiratud juurdepääs rannale.

Elukohas ja selle ümbruses eksisteerivad keskkonna- ja miljöoprobleemid

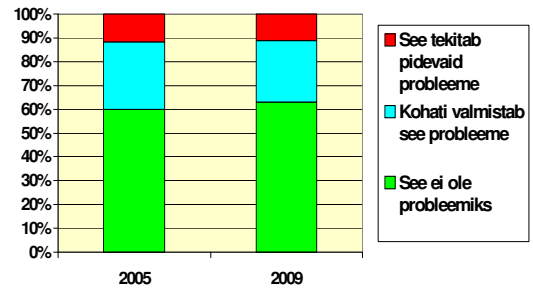


Sarnased keskkonna- ja miljööväärtust kahandavad tegurid olid valla elanike poolt esile tõstetud ka 2005. aastal. Kolmest peamisest elukeskkonda häirivast probleemist on elanike jaoks mõnevõrra aktuaalsust kaotanud nii intensiivne elamuehitus kui ka esteetiliselt maitsetute elamute ehitus piirkonda. Samas on süvenenud mure koduvalla teedele ja tänavatele loobitud prahi pärast ning kasvanud on nende inimeste osakaal, kes näevad olulise probleemina kodu lähipiirkonnas asuvaid hooldamata krunte ning hooned. Mõningane rahulolematuse kasv on täheldatav ka rannale ligipääsu puudumise ning rohealade vähesuse osas. Keskkonna- ja miljööväärtust kahandavatest kitsaskohtadest väärib esile tõstmist ka põhjavee nappus valla alevikes ning õhusaaste probleemi süvenemine valla lõunaosa külades.

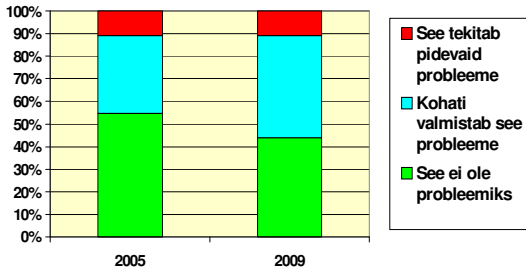
Intensiivne elamuehitus



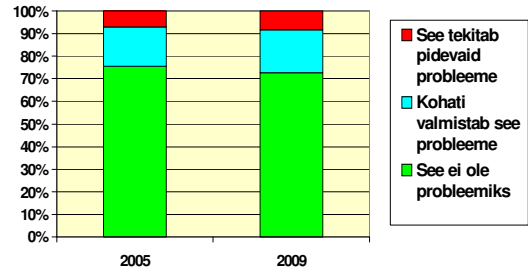
Piirkonda arhitektuursetl mitesobivad hooned



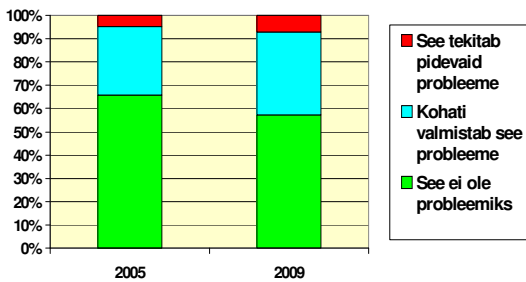
Praht teedel ja haljasaladel



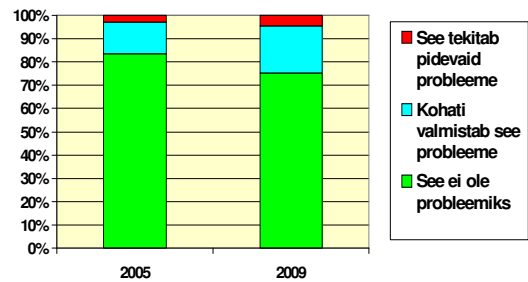
Takistatud juurdepääs rannale

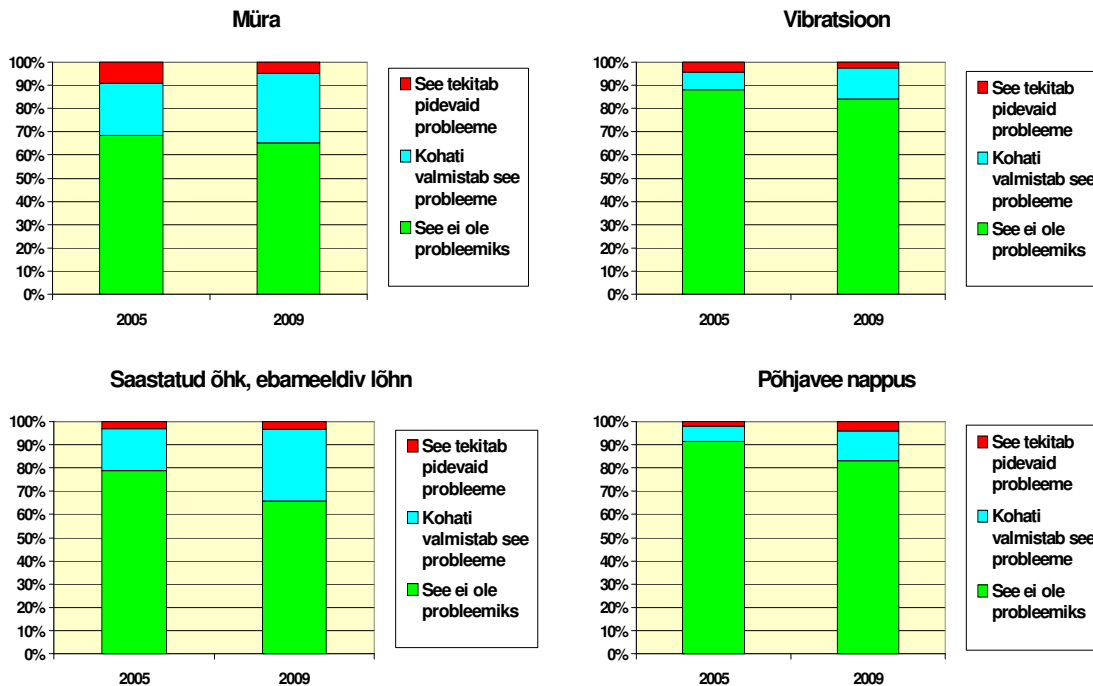


Hooldamata krundid ja hooned



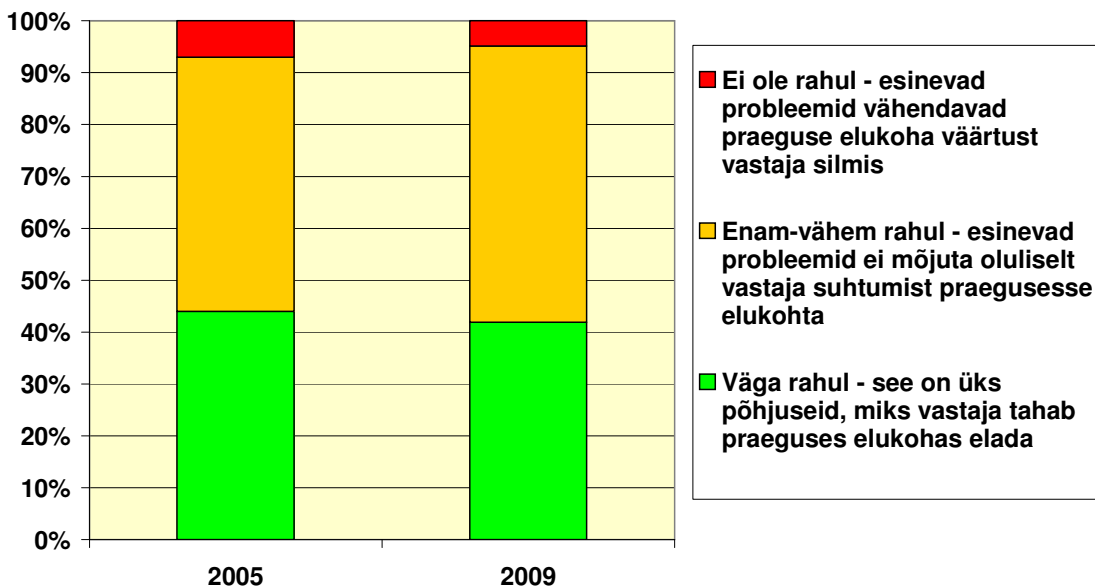
Ebapiisavalt rohealasad ja parke





Viimsi valla elanike rahulolu elukohta ümbruse looduskeskkonna ja asulamiiljööga tervikuna on hea. Enam-vähem rahul olevate inimeste osakaal on üle 50% ning üle 40% elanikest hindab ümbritsevat elukeskkonda väga positiivselt. Rahulolematute osakaal on elanikkonnast alla 10%. Võrreldes antud rahulolu näitajat 2005. aasta tulemustega, võib täheldada, et eelkõige on tõusnud nende inimeste hulk, kes tunnetavad valdkonnas eksisteerivate probleemide olemasolu, kuid ei näe nendes tervikuna elukeskkonna väärtust kahandavat mõju.

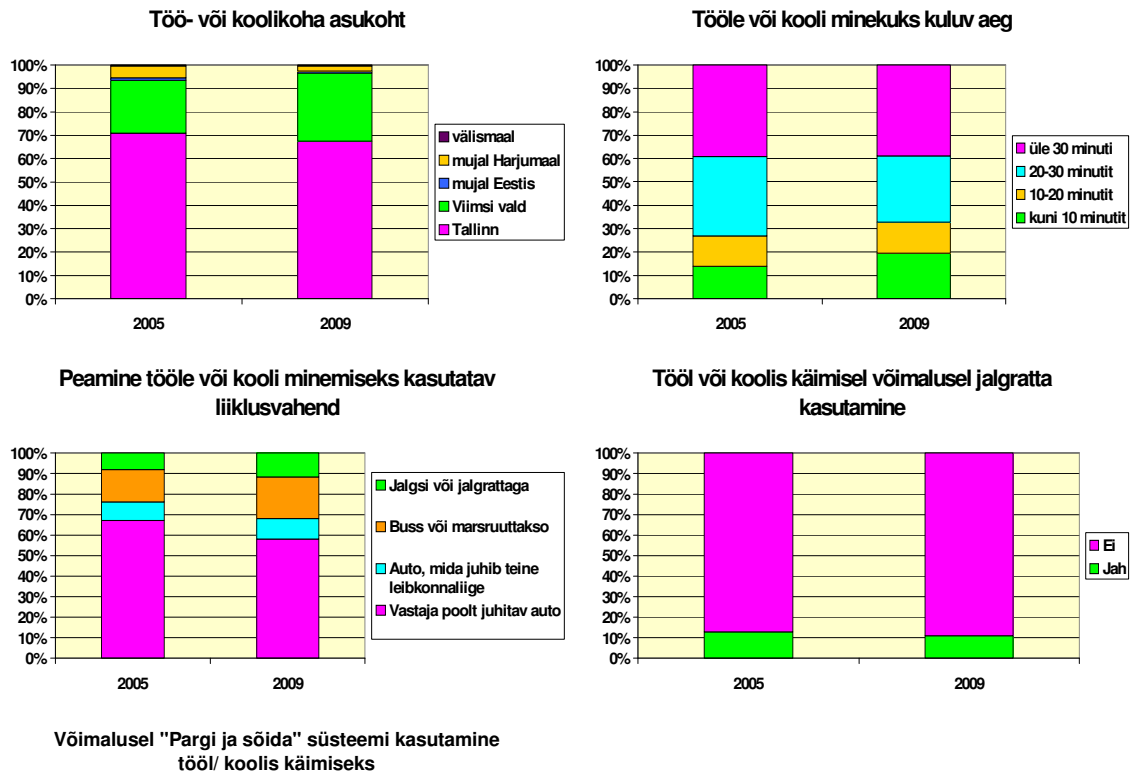
Rahulolu elukohta ümbruse looduskeskkonna ja asulamiiljööga tervikuna



3.2. Ühendus elukohta ning töö- või koolikoha vahel

3.2.1. Elanike käitumine ja majapidamiste iseloom

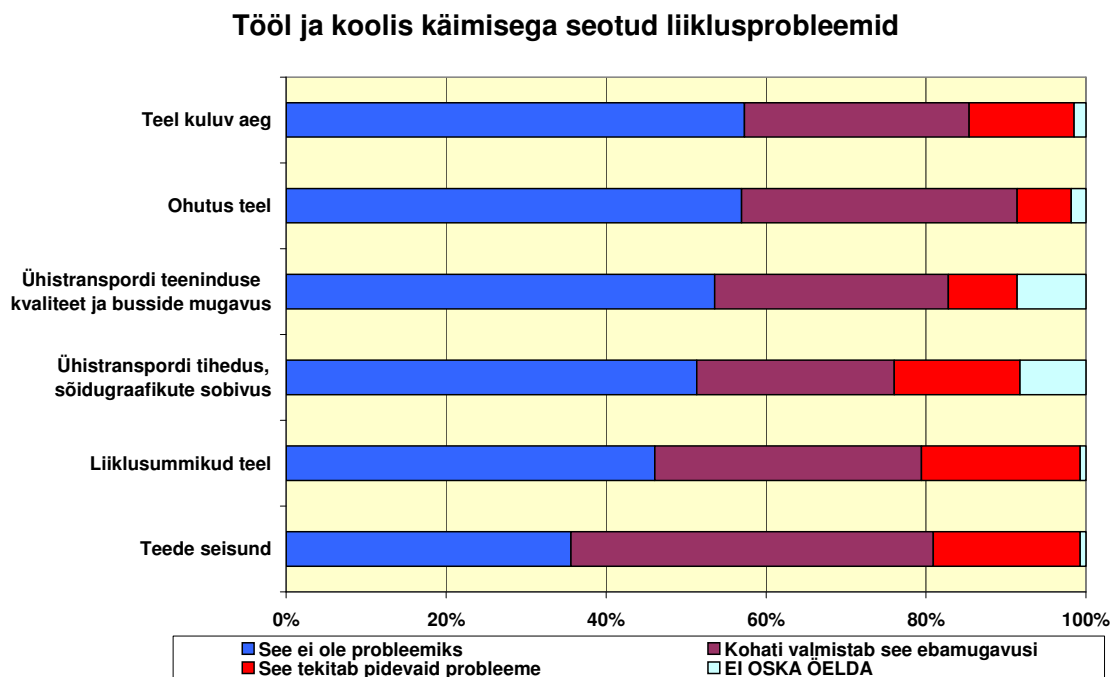
Valla elanike töö- või koolkohad asuvad enamasti kas Tallinnas või Viimsi vallas. Tallinnas tööl või koolis käivate elanike seas on enamuses keskmisest kõrgema sissetulekuga valla uuelanikud. 2005. aasta seisuga võrreldes on Tallinna osakaal töö- või koolikohana mõnevõrra kahanenud ning koduvalla osakaal tõusnud. Antud trend peegeldub ka tööle või kooli minekuks kuluva aja jaotustes. Võrreldes 2005. aastaga on märkimisväärselt tõusnud nende elanike osakaal, kelle töö- või koolikoht asub kuni 10 minuti kaugusel. Samas kulutab 39% valla elanikest endiselt tööle või kooli minekuks rohkem aega kui pool tundi. Reeglina kulub tööle või kooli jõudmiseks rohkem aega keskmisest kõrgema sissetulekuga valla elanikel ning õpilastel ja üliõpilastel.



Enamik elanikke (58%) kasutab tööle või kooli jõudmiseks enda poolt juhitud autot. Kaassõitjana sama leibkonna liikme poolt juhitud autos sõidab kooli või tööle vaid 1/10 elanikest. "Pargi ja reisi" süsteemi

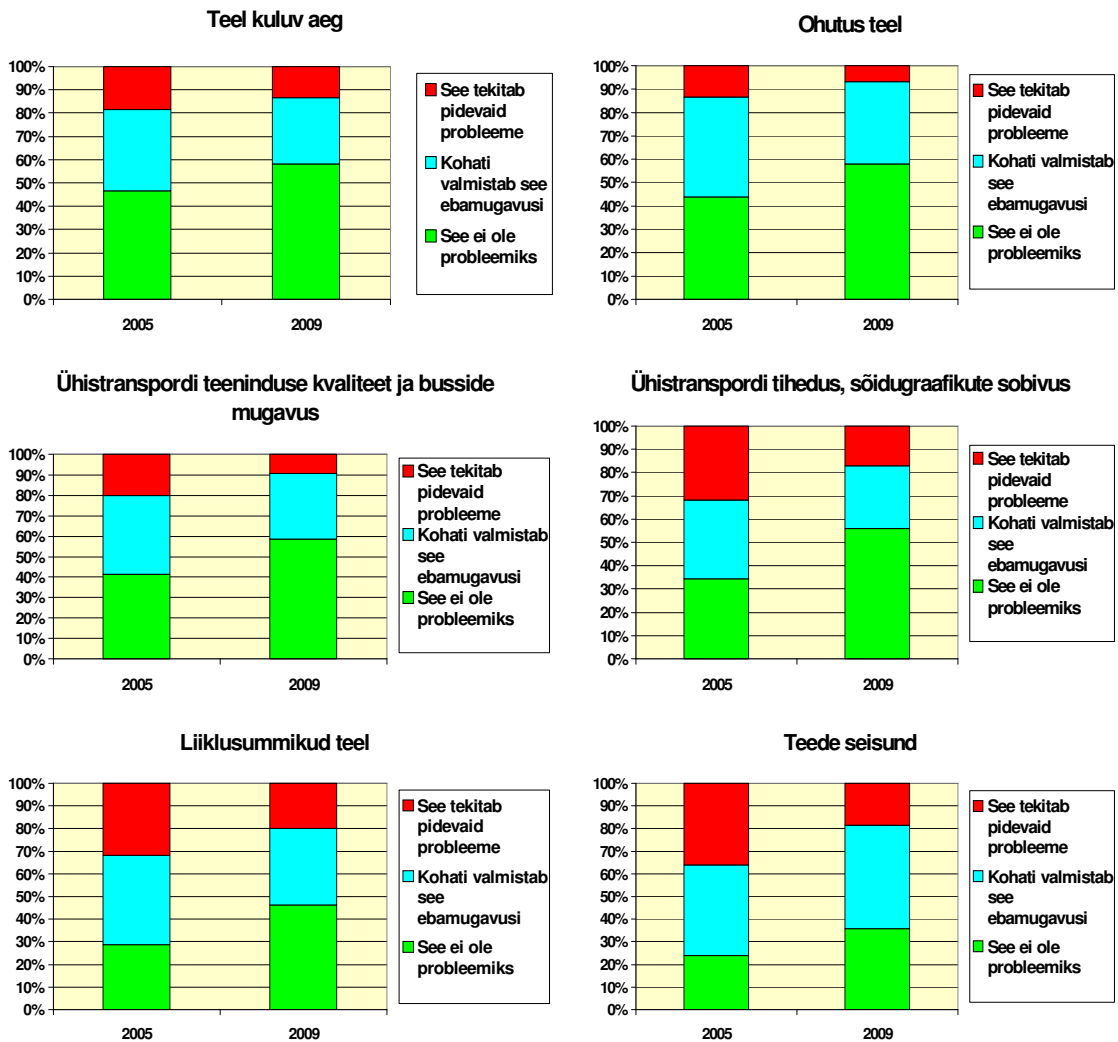
kasutavad võimalusel ainult 2% autoga tööl või koolis käivatest inimestest. Antud liikumisviisi ei kasuta üldse lõunaosa, lääneranniku- ja keskmaa külade elanikud. Keskmisest populaarsem on "Pargi ja reisi" süsteem kõrgema sissetulekuga elanike hulgas. Bussi või marsruuttaksot kasutavad peamiselt õpilased. Jalgsi või jalgrattaga liikleb kooli või töökohta 11% ning sama suur osakaal on tööl või koolis käijatest neil, kes võimalusel kasutavad jalgratast. Rohelist liikumisviisi eelistavad eelkõige Viimsi ja Haabneeme aleviku kortermajade elanikud ning vallas pikemat aega elanud eakamad inimesed. Võrrelduna 4 aasta taguse ajaga, on tööle või kooli liikumisel auto osakaal liiklusvahendina tublisti vähenenud. Rohkem on hakatud kasutama bussi või marsruuttakso teenust.

3.2.2. Valdtkonnaga seotud probleemid ja elanike rahulolu



Tööl ja koolis käivad valla elanikud toovad suurimate liiklusega seotud probleemidena esile ummikud ning teede halva olukorra. Liiklusummikud valmistavad vähem muret idaranniku külade elanikele ning nende rahulolu tööle või kooli jõudmise aja ja ka liiklusohutuse suhtes on kõrgem. Teede kvaliteeti suhtuvad kriitilisemalt Viimsi aleviku ja lõunaosa külade elanikud. Ühistranspordi sõidugraafikute sobivust ning sõidutihedust hindab probleemina 15% tööl või koolis käivatest valla elanikest. Ühistranspordi korralduse suhtes on rahulolematumad valla külapiirkondade uuselamute asukad ning õpilased ja üliõpilased.

2005. aasta seisuga võrreldes on valla elanike jaoks töö ja koolis käimisel ilmnevad liiklusprobleemid jõudsalt kahanenud. Märgatavalt on tõusnud elanikkonna rahulolu nii ühistranspordi teeninduse kvaliteedi kui ka busside sõidugraafikute sobivuse ning busside sõidutiheduse osas. Selgeid paranemise märke nähakse ka liiklusohutuses ning teede seisundis. Ka liiklusummikute suhtes ollakse mõnevõrra leebemad ning tööle või kooli jõudmiseks kuluv aeg on elanike jaoks muutunud vähem häirivaks teguriks.

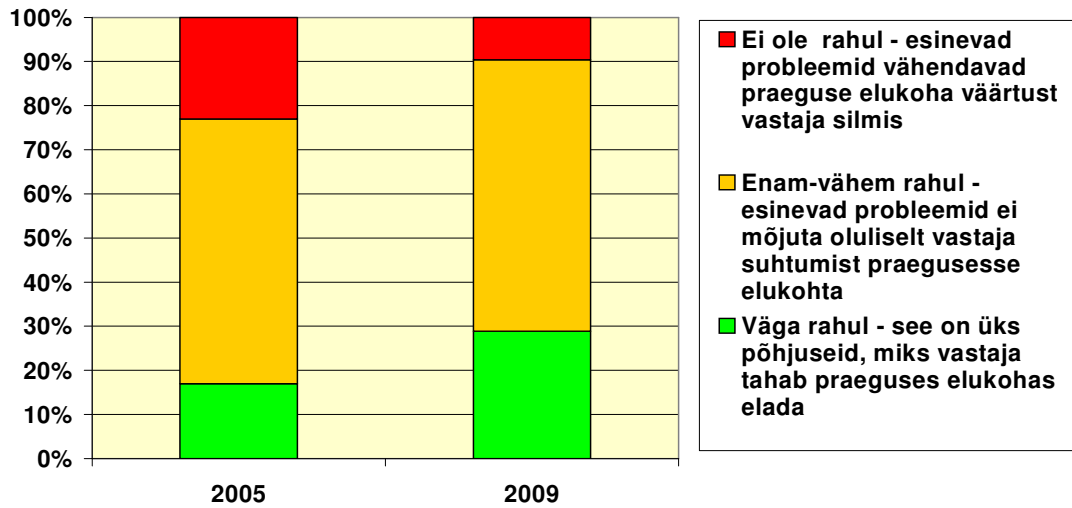


Üldine rahulolutase liikumisvõimaluste ja ühendustega elu- ja töö- ja kooli vahel on elanike seas hea. Liiklusprobleeme näevad tõsiste elukoha väärtust kahandavate teguritena 1/10 valla elanikest. Rahulolutase on mõnevõrra kõrgem Viimsi aleviku elanike seas. Kriitilisemad aga on koolis käivad õpilased ning üliõpilased.

Võrreldes 2005. aastaga on valla elanike rahulolu olulisel määral tõusnud. Kasvanud on nende inimeste osakaal, kes ei tunneta liiklusprobleemides

erilist mõju oma praeguse elukoha väärtusele ning langenud on väga kriitiliselt liiklusküsimusi hindavate inimeste osatähtsus.

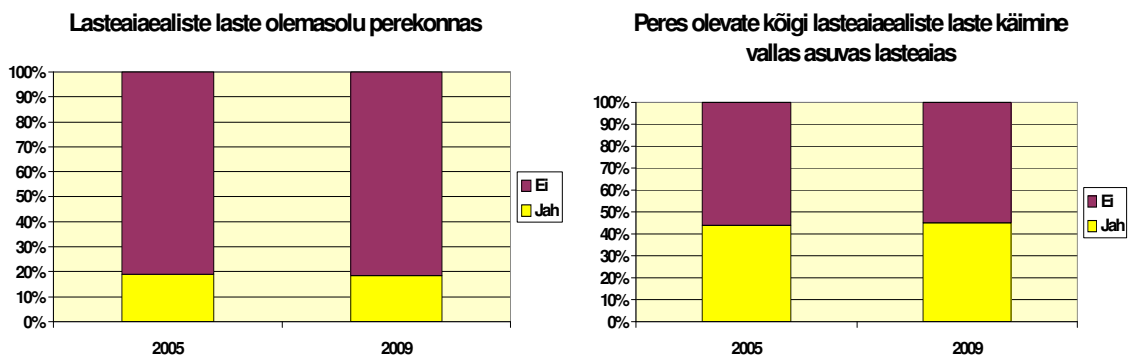
Rahulolu liikumisvõimaluste ja ühendusega elu- ja töökoha või kooli vahel tervikuna



3.3. Lapsed ja haridus

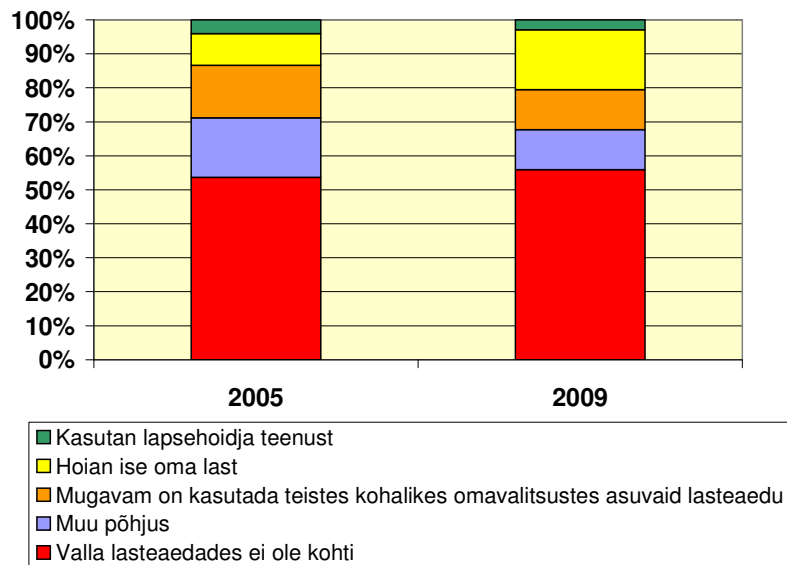
3.3.1. Elanike käitumine ja majapidamiste iseloom

Vallas elavatest perekondadest omavad lasteaiaaialisi lapsi 18% ning võrreldes 2005. aastaga, on see näitaja jäänud samale tasemele. Lasteaiaaialiste laste osakaal on suurem kõrgema sissetulekuga peredes ning valla lõuna ja idaranniku külades. Vallas pakutava lasteaiaaialise kasutamine on perekondade seas suhteliselt tagasihoidlik. Selliseid perekondi, kus kõik lasteaiaaialised lapsed käivad valla territooriumil paiknevas lasteaias on 45% ning see suhe ei ole viimase 4 aasta jooksul olulisel määral muutunud. Valla lasteaiaaialise kasutajate seas on suurim osakaal keskmisest madalama sissetulekuga ning kortermajades elavatel peredel. Teiste omavalitsuste lasteaiaaialise tarbijate osakaal on kõrgem viimase 7 aasta jooksul sisserännanud perede hulgas ning valla lõunaosa külades elavatel peredel.

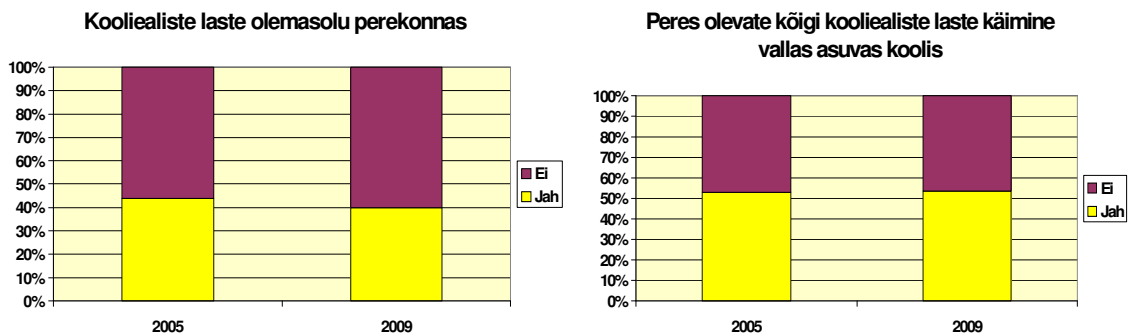


Peamine põhjus, miks valla lasteaiaaialist kasutatakse nii vähe, on elanike arvates kodupiirkonna lasteaiaaialiste piiratud arv. Lasteaiaaialise kättesaadavuse raskustele vallas juhib tähelepanu enam kui 50% valla elanikest ning olukord on inimeste arvates 2005. aastaga võrrelduna isegi mõnevõrra halvenenud. Probleem lasteaiaaialistega on teravaim Viimsi alevikus ja valla idaranniku ning lääneranniku ja keskmaa külades. Lasteaiaaialiste puudusel vallas on lasteaiaaialistega pered siiski hakanud vähem eelistama teiste omavalitsuste lasteaiaaialist ning hoiavad oma lapsi pigem ise. Kahanenud on tervikuna ka lapsehoidjateenuse valijate osakaal. Aktiivsemalt kasutavad teiste omavalitsuste lasteaiaaialist pered. Kodus hoiavad oma lapsi ning kasutavad lastehoidja teenust eelkõige Haabneeme alevikus elavad pered.

Peamine põhjus, miks lasteaiaaegne laps (või lapsed) ei käi vallas asuvas lasteaias



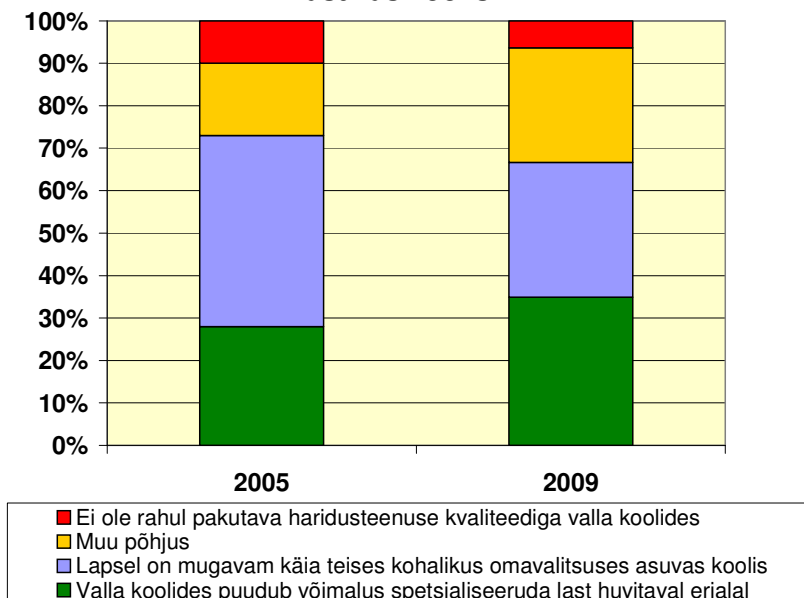
Kooliealiste lastega perekondi on vallas 40% ning nende osakaal on viimase 4 aasta jooksul mõnevõrra kahanenud. Koolis käivaid lapsi on enim kuni 15 aastat vallas elanud leibkondades. Valla piirkondadest paistab kooliealiste lastega perede madalam osatähtsus silma Viimsi alevikus. Niisuguseid leibkondi, kus kõik kooliealised lapsed käivad valla territooriumil asuvas koolis on vallas tervikuna 53% ning antud osakaal on püsinud 4 aasta taguse ajaga sarnasel tasemel. Vallas pakutav kooliteenus on sagedamini eelistatud keskmisest kõrgema sissetulekuga ning ka Viimsi aleviku korterelamutes elavad perede poolt. Teiste omavalitsuste territooriumil paiknevates koolides õppivate laste osakaal on suurim valla lõunaosa küldes ning vallas kuni 3 aastat elanud perede hulgas.



Valla kooliteenusest loobumine on eelkõige seotud vanemate töökoha lähedusega laste koolikohale ning Tallinnas pakutava haridusteenuse

mitmekesisusega. Teistes omavalitsustes koolis käimise mugavus on võrreldes 2005. aastaga siiski kaotanud haridusteenuse asukohavalikul tähtsust ning tõusnud on vajadus võimaldada lapsele õpinguid teda huvitaval erialal. Kahanenud on nende perede osakaal, kes hindavad vallas pakutavat kooliteenust ebakvaliteetseks. Haridusteenuse mitmekesisuse puudumine on hinnatud valla kooliteenuse mitte kasutamise põhjuseks eelkõige keskmiselt kõrgema sissetulekuga ning ka idaranniku külades elavate leibkondade poolt. Valla koolide nõrgema taseme tõttu loobuvad valla kooliteenusel eelkõige üle 50 aastased lapsevanemad.

Peamine põhjus, miks kooliealine laps (või lapsed) ei käi vallas asuvas koolis

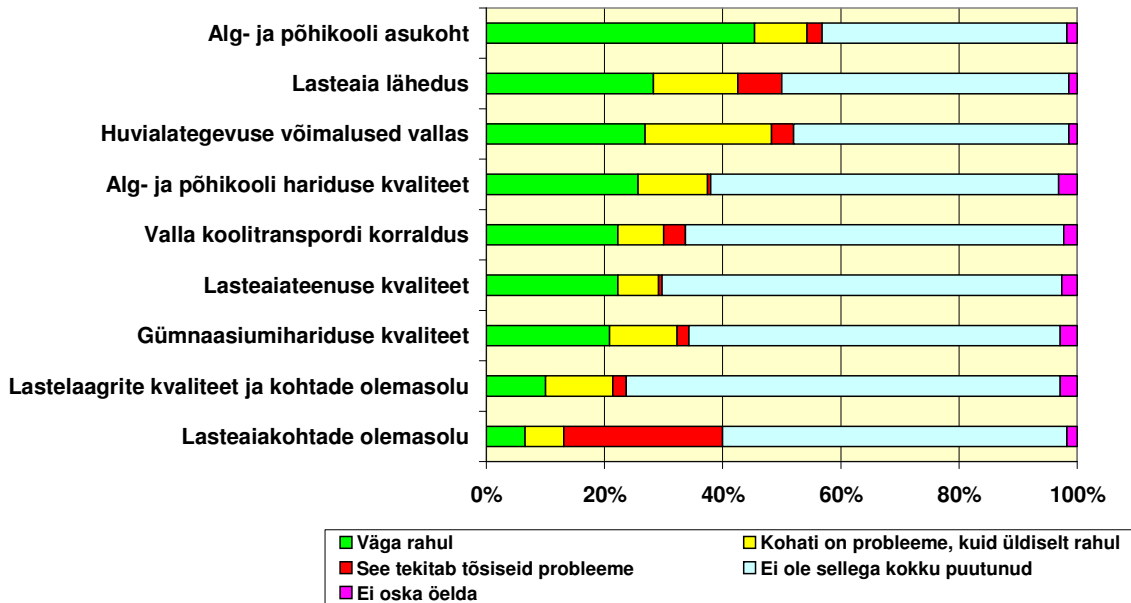


3.3.2. Valdkonnaga seotud probleemid ja elanike rahulolu

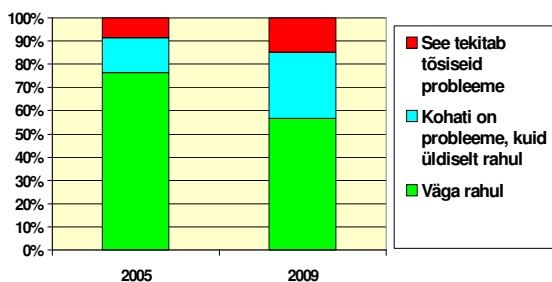
Valla hariduselu korralduse teravaimad probleemid seonduvad eelkõige lasteaiateenuse kättesaadavusega. Tingituna lasteaiakohtade piiratud arvust vallas, on paljudele peredele probleemiks ka lasteaiateenuse lähedus (Haabneeme alevik ja lõunaosa külad). Selline tulemus annab tunnistust, et võimalusel kasutaksid lapsevanemad eelkõige kodule kõige lähemal asuvat lasteaeda. Lasteaiakohtade nõudluse kõrge tase on eelduseks, et kohtade lisandumisel hakkavad teenust kasutama need perekonnad, kus lapsed peavad olude sunnil käima teiste omavalitsuste lasteaedades. Oluliseks mõjuteguriks seejuures ka asjaolu, et valla lasteaiateenuse kvaliteet on seniste teenusekasutajate poolt kõrgelt hinnatud.

Märkimisväärsete probleemidena võib valla hariduselu korralduses välja tuua ka kriitika koolitranspordi korralduse suhtes ning lastevanemate mure seoses laste huvialategevuse piiratusega vallas. Koolitranspordi korraldus teeb mõnevõrra rohkem muret keskmisest kõrgema sissetulekuga peredele. Suhteliselt kõrgemalt hindavad koolitransporti aga kooliõpilased.

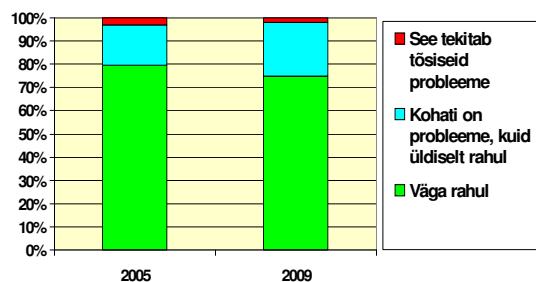
Rahulolu hariduselu korraldusega



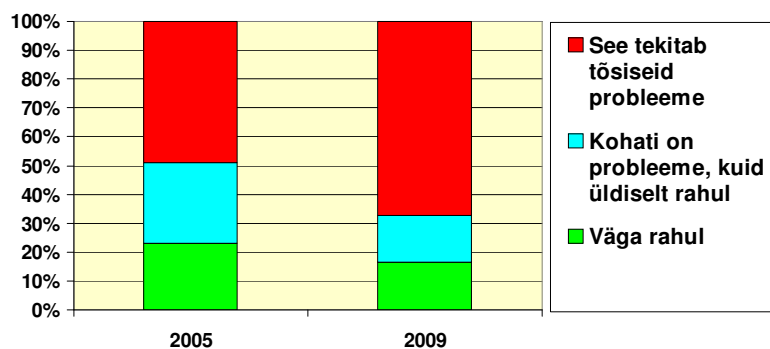
Lasteaia lähedus



Lasteaiateenuse kvaliteet

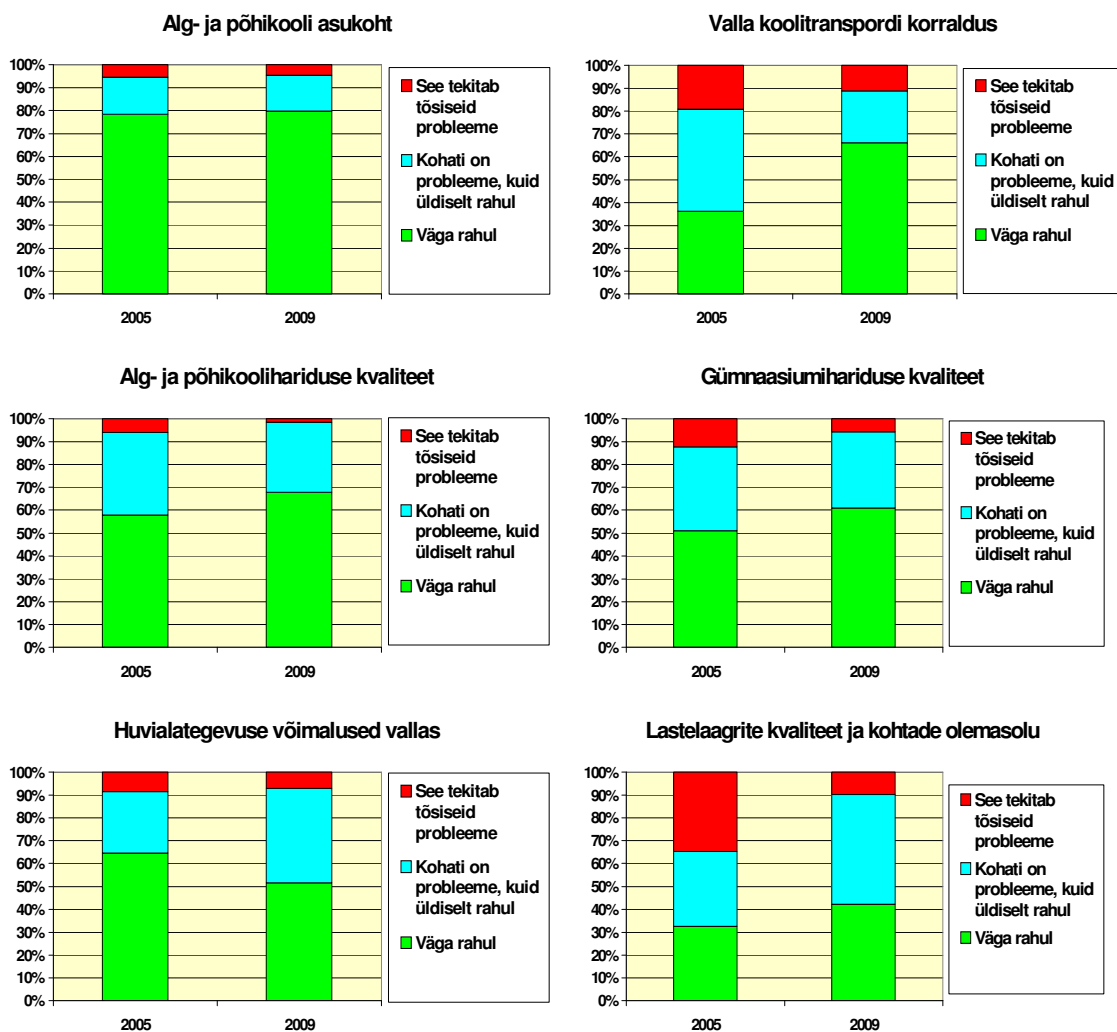


Lasteaiakohtade olemasolu



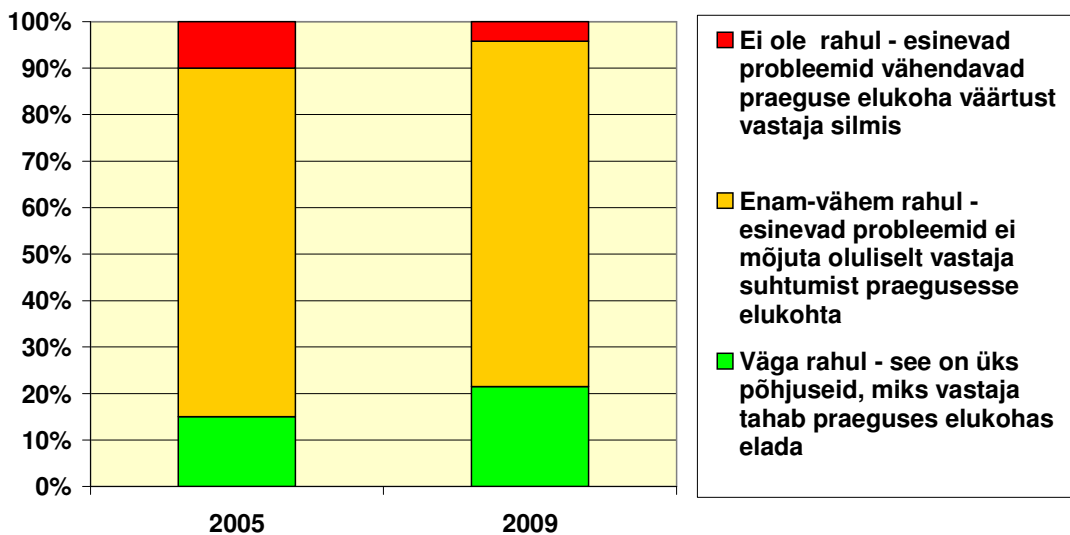
2005. aasta tulemustega kõrvutades paistab silma eelkõige hariduselu korralduse peamiste probleemide jätkuv süvenemine. Lasteaiakohtade piisava arvu puudumise suhtes väljendab nõrdimust 2/3 lasteaiaaialiste lastega perekondi. Ka lasteaiaaialiste lähedus on probleemina märkimisväärselt teravamaks muutunud.

Hariduskorralduse valdkonnas näevad elanikud positiivseimat arengut eelkõige lastelaagrite kohtade arvu kasvus ning kvaliteedi parandamisel. Samuti hinnatakse edukaks tegevusi koolitranspordi optimeerimisel ning vallas pakutava koolihariduse kvaliteedi tõstmisel.



Elanike hinnangul on valla haridusteenuse kvaliteet ning kättesaadavus tervikuna hea ning 96% inimesi ei pea hariduselu korraldust vallas oma elukohta väärtust kahandavaks teguriks. Vaatamata sellele, et osades hariduselu korraldamise küsimustes on elanike rahulolematuse pigem tõusnud, näitab terviku rahulolunäitaja võrdlus 2005. aastaga siiski positiivset tendentsi. Eelkõige on kasvanud nende elanike osakaal, kelle arvates antud valdkonnas suuri probleeme ei eksisteeri. Vastavalt on langenud aga haridusteenusega rahulolematute osatähtsus valla rahvastikus.

Rahulolu haridusteenuse kvaliteedi ja kättesaadavusega tervikuna

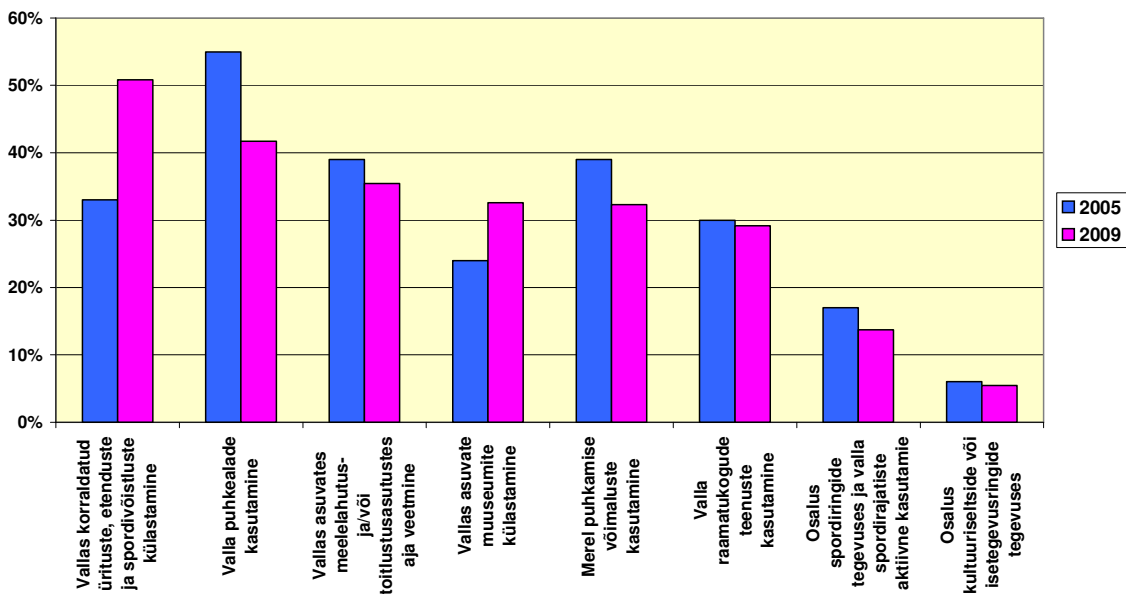


3.4. Vaba aeg, kultuur ja sport

3.4.1. Elanike käitumine ja majapidamiste iseloom

Valla elanike seas on populaarsemateks vabaaja veetmise viisideks vallas korraldatud ürituste, etenduste ning spordivõistluste külastamine. Aktiivselt sisustatakse vaba aega ka valla puhkealadel ning meelelahutus ja/ või toitlustusasutustes. Elanikkonna osalus sporditegevuses ning kaasa löömine kultuuriseltsides või isetegevusringides on aga märkimisväärselt tagasihoidlik. Usinamad vallas toimuvate ürituste külastajad on keskmise sissetulekuga Viimsi aleviku elanikud. Vallas pakutavad sportimisvõimalused köidavad aga enam kuni 25 aastasi keskmisest kõrgema sissetulekuga elanikke. Valla saari külastavad samuti eelkõige rahaliselt kindlustatumad ning puhkealade kasutamisel on aktiivsemad Haabneeme aleviku elanikud. Piirkondlikult on vaba aja tegevustes ning sportimisvõimaluste kasutamisel kõige passiivsemad valla lõunaosa külade elanikud. Valla elanike vallas elatud aeg vaba aja veetmise valikutes ja sportimisvõimaluste kasutamises reeglina rolli ei mängi.

Vabaaja veetmine vallas

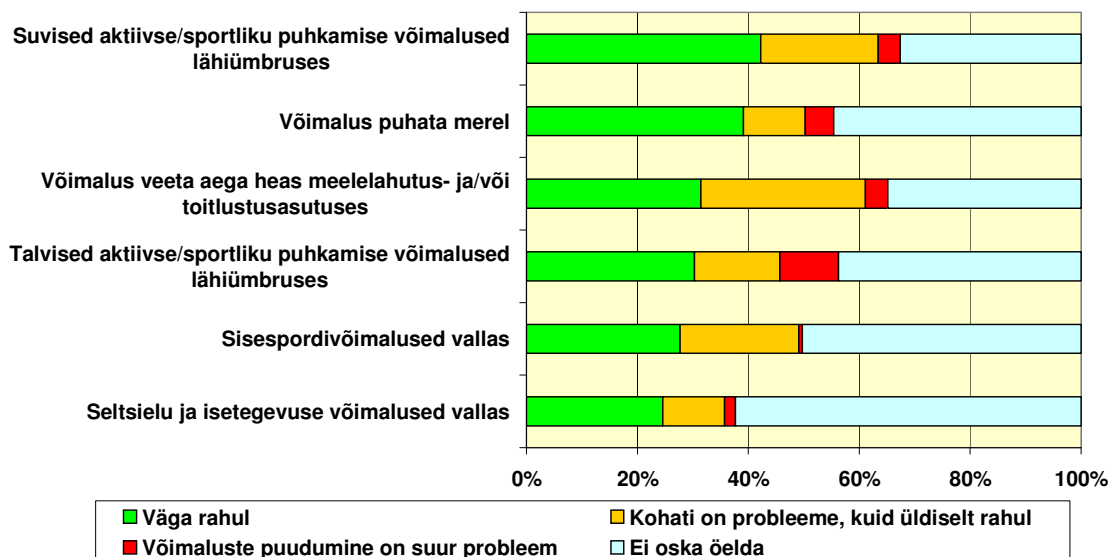


2005. aastaga võrreldes on oluliselt kahanenud nende inimeste hulk, kes külastavad valla puhkealasid. Varasemast vähem kasutatakse ka merel puhkamise võimalusi ning veedetakse aega valla meelelahutus- või toitlustusasutustes. Samas on valla elanikud hakanud rohkem huvi tundma vallas olevate muuseumite vastu ning meelsamini käiakse vaatamas ka vallas korraldatud üritusi ning spordivõistlusi.

3.4.2. Valdkonnaga seotud probleemid ja elanike rahulolu

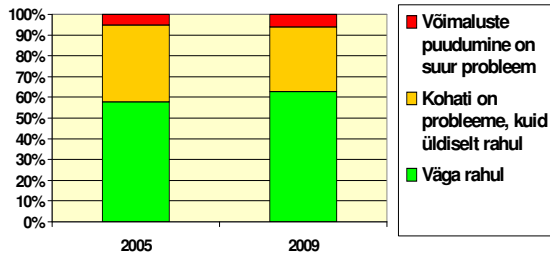
Vaba aja sisustamise võimalusi hinnates pakuvad elanikele kõige enam rahulolu sisespordi (nt korvpall, aeroobika, jõutreening, ujumine jms) harrastamise head tingimused vallas ning soodsad võimalused elukoha lähiümbruses suviseks aktiivseks puhkamiseks. Valdav osa elanike hindab kõrgelt ka valla meelelahutus- või toitlustuskohti ning pakutavaid seltsielu ja isetegevuse võimalusi. Vaba aja veetmist takistavate teguritena nähakse eelkõige oma kodu lähiümbruse kesiseid tingimusi talispordi harrastamiseks (nt valgustatud suusaradade ja vabaõhu liuväljade puudumine) ning piiratud võimalusi merel puhkamiseks.

Rahulolu vaba aja veetmise võimalustega

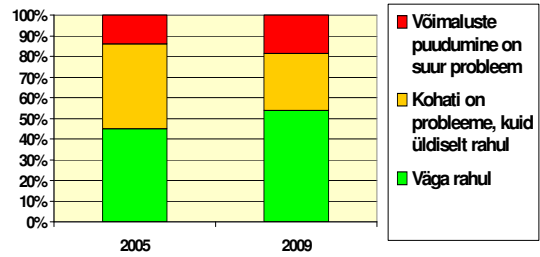


Võrrelduna 2005. aasta seisuga, on vallas paranenud eelkõige tingimused merel puhkamiseks ning sisespordi harrastamiseks. Valla elanike rahulolematust on märkimisväärselt kasvanud vaid talvise aktiivse puhkamise võimaluste puudumise osas kodu lähiümbruses. Varasemast mõnevõrra sagedamini nähakse olulise probleemina ka kesiseid seltsielu ja isetegevuse võimalusi kodupiirkonnas.

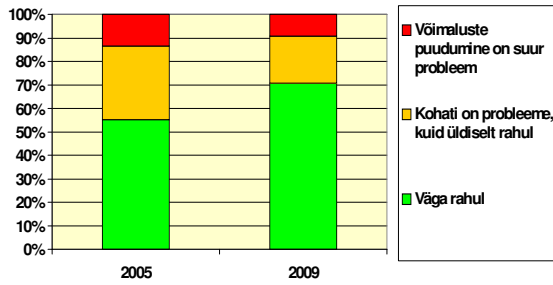
Suvised aktiivse/sportliku puhkamise võimalused lähikümbruses



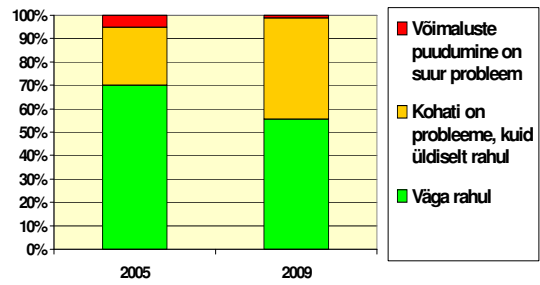
Talvised aktiivse/sportliku puhkamise võimalused lähikümbruses



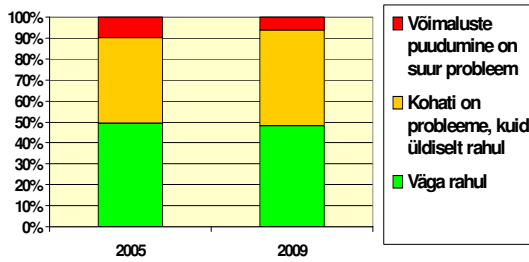
Võimalus puhata merel



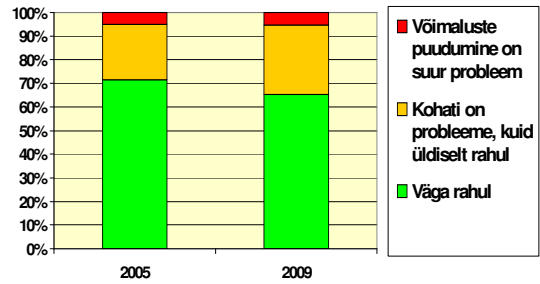
Sisespordi võimalused vallas



Võimalus veeta aega heas meelelahutus- ja/või toitlustusasutuses

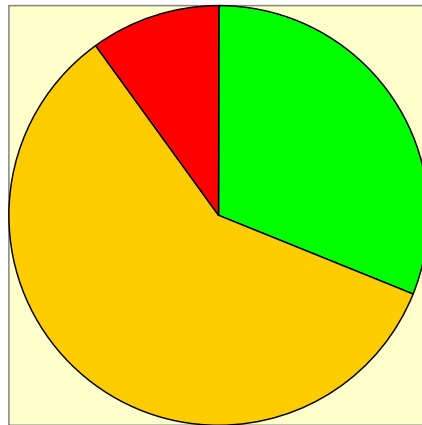


Seltsi ja isetegevuse võimalused vallas



Kergliiklusteede tähtsus valla elanike vaba aja sportimisharrastuste ning aktiivse puhkamise soodustamisel on viimastel aastatel oluliselt tõusnud, pakkudes senisest paremaid tingimusi nii jalgrattaga sõitmiseks kui ka tervisejooksu, rulluisutamise ning kepikõnni viljelemiseks. Valla kergteede võrgu optimaalsust ning kvaliteeti hindab vähemalt rahuldavaks 90% valla elanikest. Kergliiklusteede puudumine oma kodu lähipiirkonnas või võrgustiku ebapiisav kaetus valla asulate vahel on probleemiks 10%-le valla elanikest. Suurimat muret kergliiklusteede olukorra suhtes tunnetavad eelkõige valla idaranniku ja lõunaosa külade uuselamupiirkondade elanikud. Suhteliselt rahulolematumad on antud küsimuses ka üle 50 aastaste vallakodanikud.

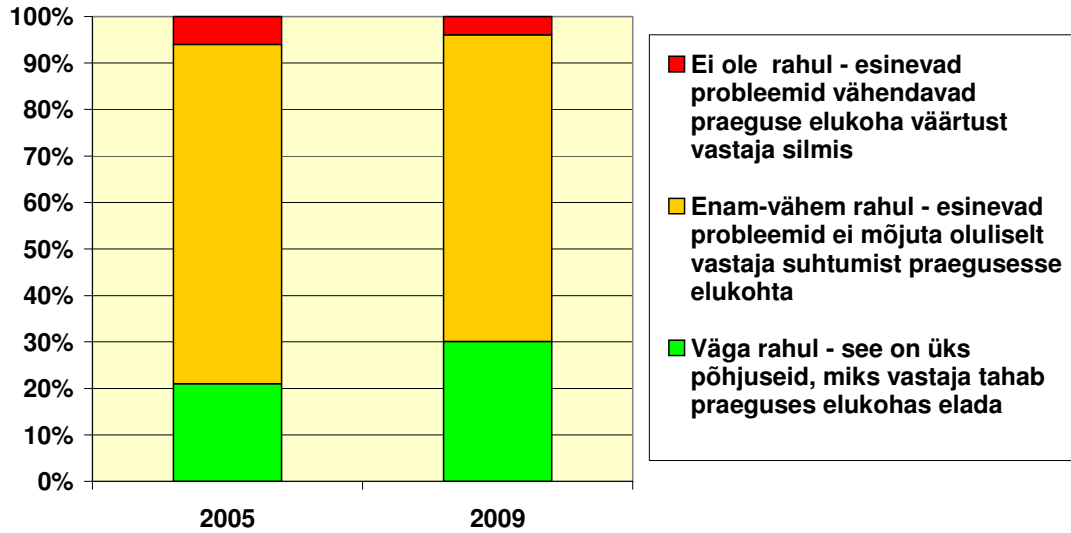
Rahulolu kergteede võrguga



- Väga rahul
- Kohati on probleeme, kuid üldiselt rahul
- Kergliiklusteede puudumine on suur probleem

Vaba aja veetmise võimalustele tervikuna annavad valla elanikud valdavalt positiivse hinnangu. Väga rahul on 31% elanikest ning antud valdkonnas näevad tõsiseid puudujääke vaid 4% valla elanikest. Viimase 4 aasta lõikes on eelkõige kasvanud nende elaniku osakaal, kes peavad vallas pakutavate vaba aja veetmise võimaluste mitmekesisust ning head kvaliteeti oluliseks lisaväärtuseks oma elukeskkonnale.

Rahulolu vaba aja veetmise võimalustega oma piirkonnas ja vallas tervikuna

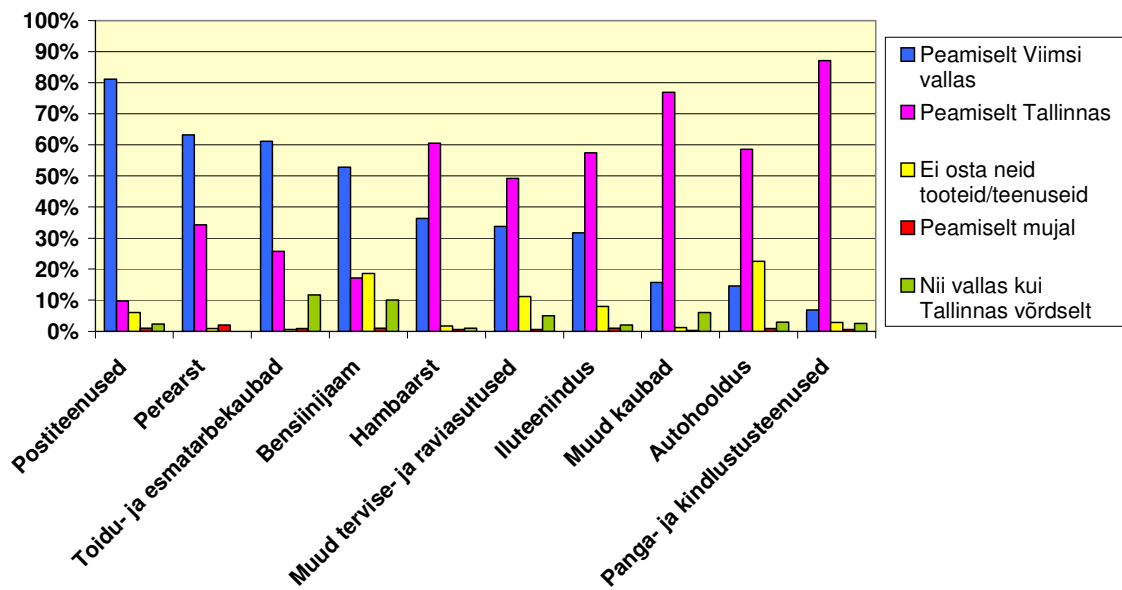


3.5. Kaubandus ja teenindus

3.5.1. Elanike käitumine ja majapidamiste iseloom

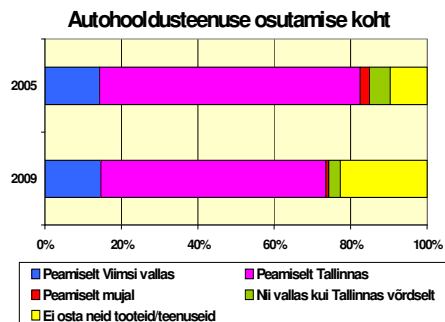
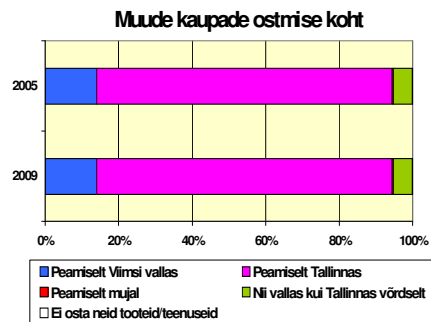
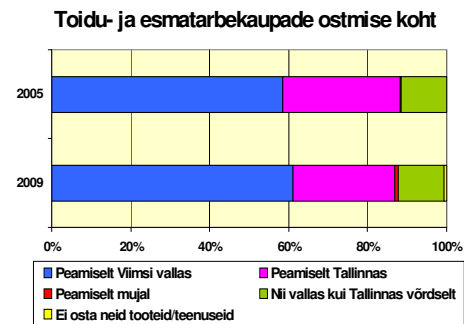
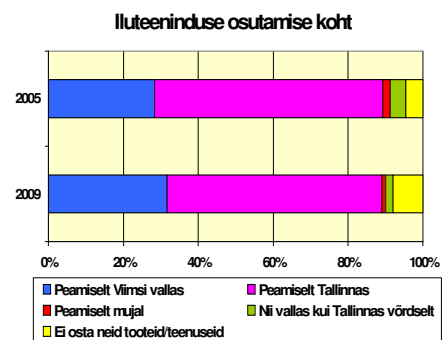
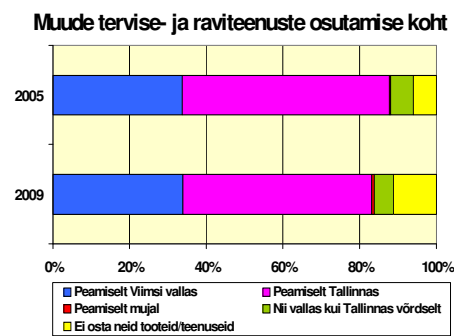
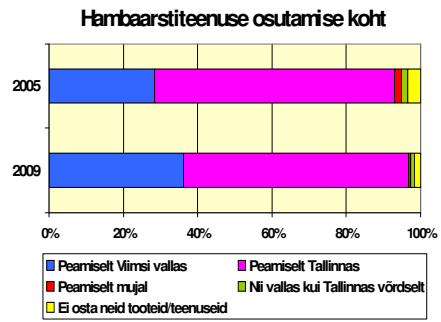
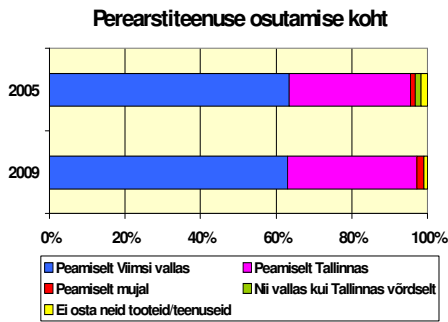
Valla elanike valikud kaubandus- ja teenindusasutuste külastamisel jagunevad valdavalt koduvalla ja Tallinna vahel. Muudes omavalitsustes paiknevaid poode ning teenindusasutusi külastatakse harva.

Kaubandus- ja teenindusasutuste külastamise koht



Elanike tarbimiskäitumises joonistub välja üsna selge ruumiline jaotus erinevate kaubandus- ja teenindusliikide alusel. Toidu- ja esmatarbekaupu ning bensiini ostetakse peamiselt kodu lähedalt. Erandiks on vaid valla lõunaosa külade elanikud, kes teevad toidu- ja esmatarbekaupade sisseoste ning tangivad kütust valdavalt Tallinnas. Viimsi vallas osutatavat postiteenust kasutab üle 80% elanikest. Koduvallas asub ka enamike inimeste perearst. Muude teenindus- ja kaubandusasutuste külastamisel on peaaegu siiski Tallinna linnas. Suhteliselt suurim on valla elanike sõltuvus pealinna panga- ja kindlustusteenustest. Üle poole valla elanikest kasutab Tallinnas asuvaid iluteenindusasutusi ning samuti eelistatakse seal käia hambaarsti juures. Pealinn on valdava osa elanike jaoks ka tööstuskaupade ostmiseks eelistatuim paik. Lisaks pöörduakse autoga seotud probleemide puhul enamasti Tallinnas paiknevate hooldusfirmade poole. Reeglina külastavad uuselamurajoonide elanikud ning vallas lühemat aega elanud inimesed eelkõige Tallinnas asuvaid kaubandus- ja teenindusasutusi. Piirkondlikult käivad enim koduvalla kauplustes ja teenindusasutustes Viimsi aleviku elanikud ning märkimisväärselt madal

on vallast teenuste ja kaupade ostjate osakaal valla lõunaosa külade elanike seas.



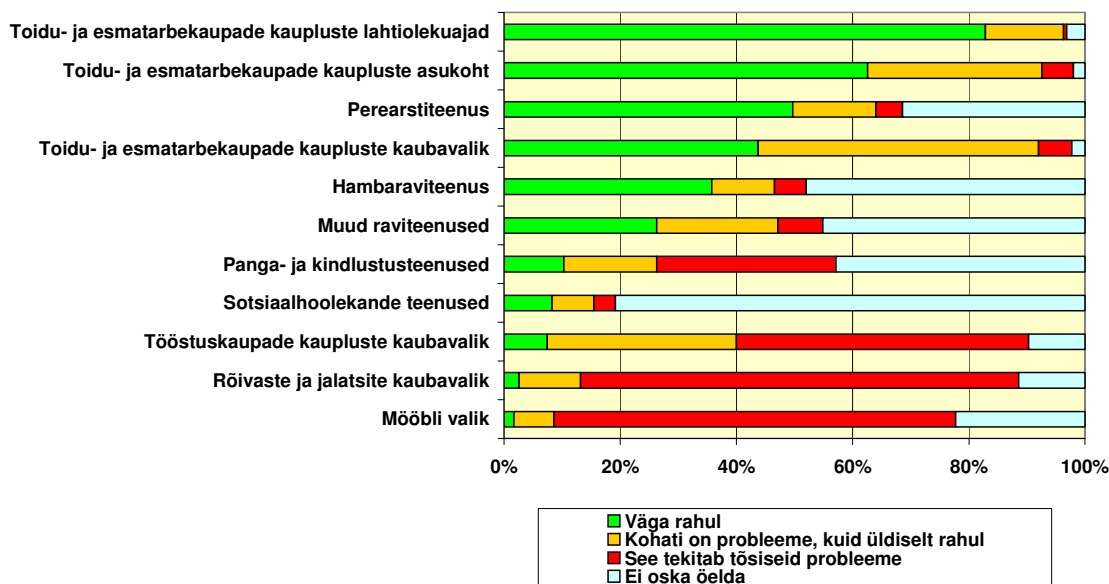
Valla elanike kaubandus- ja teeninduskäitumises on viimase 4 aasta jooksul toimunud suhteliselt tagasihoidlikud muutused. Eelkõige on

muutunud populaarsemaks Viimsi vallas pakutava hambaraviteenuse kasutamine. Mõnevõrra on kasvanud ka koduvallas toidu- ja esmatarbe kaupu ostvate elanike osakaal ning vallas iluteenindust pakkuvate asutuste külastamine. Toidu- ja esmatarbekaupade ostmine Tallinna poodidest on samuti valla elanike seas tõusnud. Antud teenuseliigi tarbimise populaarsuse tõus nii Tallinnas kui Viimsi vallas on tingitud selgemalt välja kujunevast ruumilisest tarbimiskäitumisest ning ka teistes omavalitsustes asuvate toidu- ja esmatarbekaupade kaupluste külastamise vähenemisest. Autohooldusteenuse kasutamine pealinnas on muutunud sagedasemaks eelkõige tänu teenusenõudjate arvu lisandumisele. Elanike oluliseks kaubandus- ja teenuskäitumise muutust iseloomustavaks näitajaks on kaupade ja teenuste ostmine vallast asumatelt pakkujatelt. Üheski teenuseliigis ei ole vaadeldaval perioodil toimunud tarbijate osakaalu langust valla kahjuks.

3.5.2. Valdkonnaga seotud probleemid ja elanike rahulolu

Valla teenindusasutuste üldist olukorda hinnates peavad elanikud suurimaks plussiks toidu- ja esmatarbekaupluste head teenusekvaliteeti. Rahulolu valmistavad nii kaupluste soodsaid lahtiolekuajad, kaupluste asukoht kui ka pakutav kaubavalik.

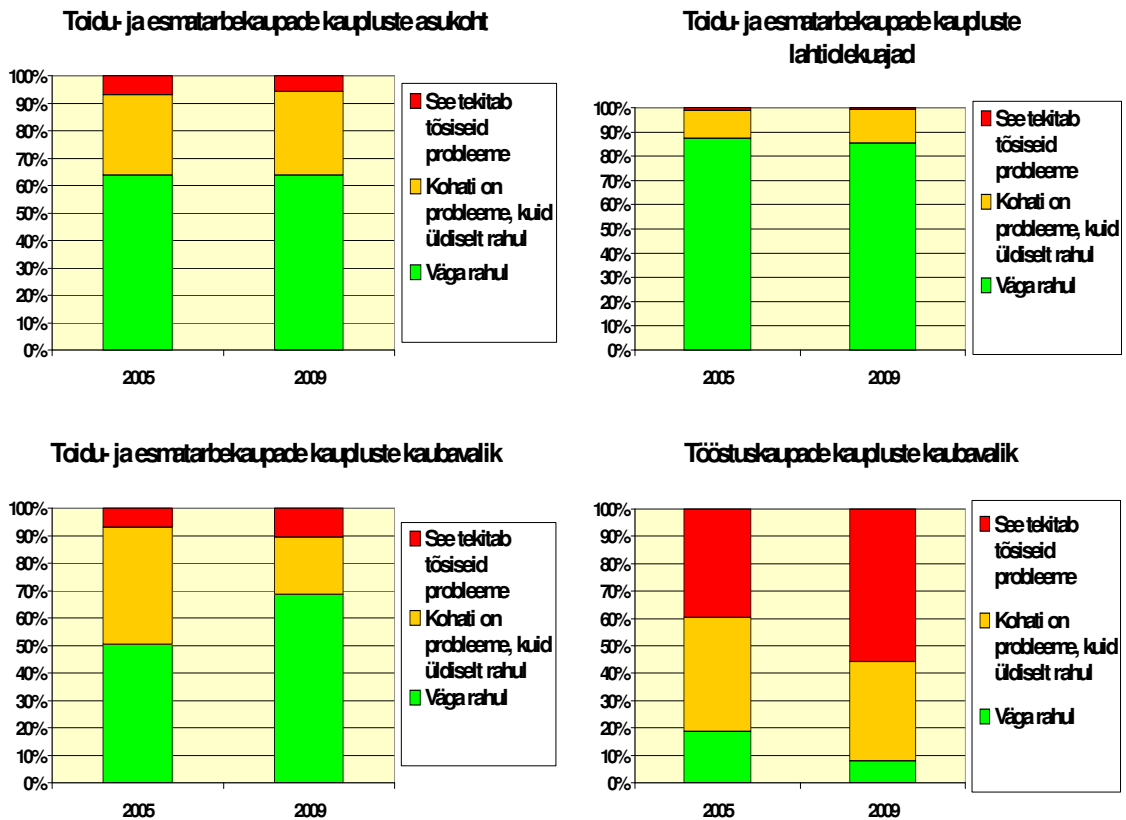
Rahulolu teenindusasutustega vallas

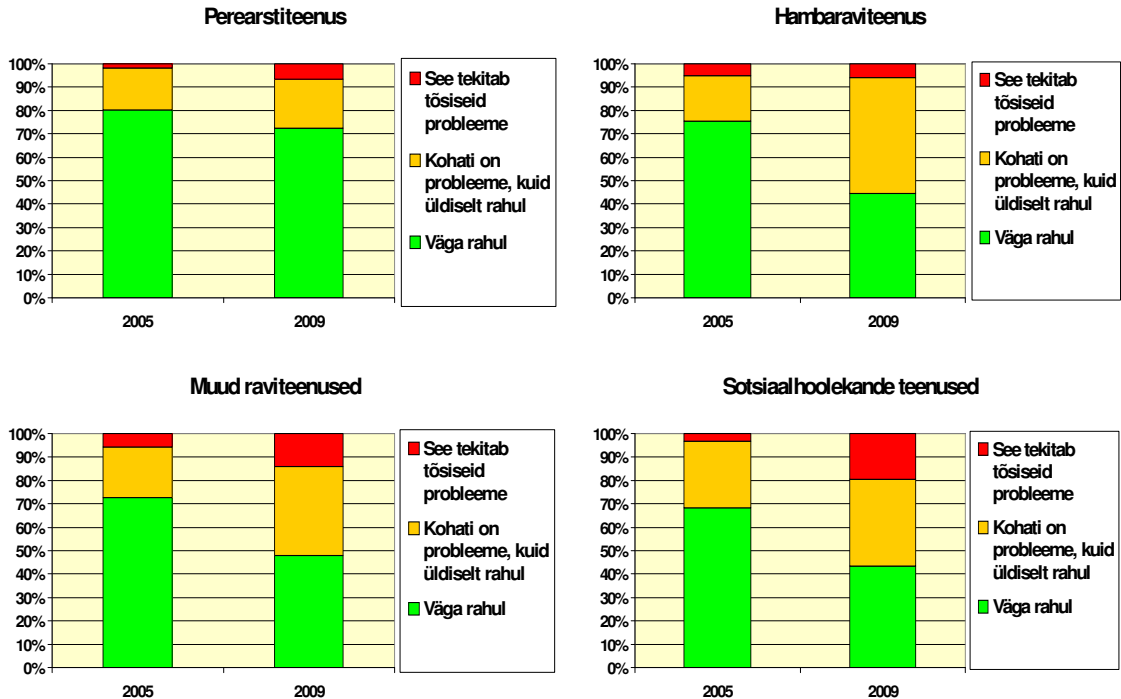


Suurimad probleemid teenustevaldkonnas on elanike jaoks seotud eelkõige kvaliteetseid tööstuskaupu, rõivaid ja jalatseid ning mööblit pakkuvate kaupluste puudumisega vallas. Ehkki panga- ja kindlustusteenuse tarbimine toimub valdavalt Tallinnas, näitab rahulolu

hinnang, et nõudlus vastavate teenuste ostmise järele kodu lähedusest on elanike seas kõrge. Kriitilisemalt suhtuvad elanikud vallas pakutavasse sotsiaalhoolekandeteenuse kvaliteeti. Probleeme valmistab ka raviteenuste kvaliteet ja kättesaadavus.

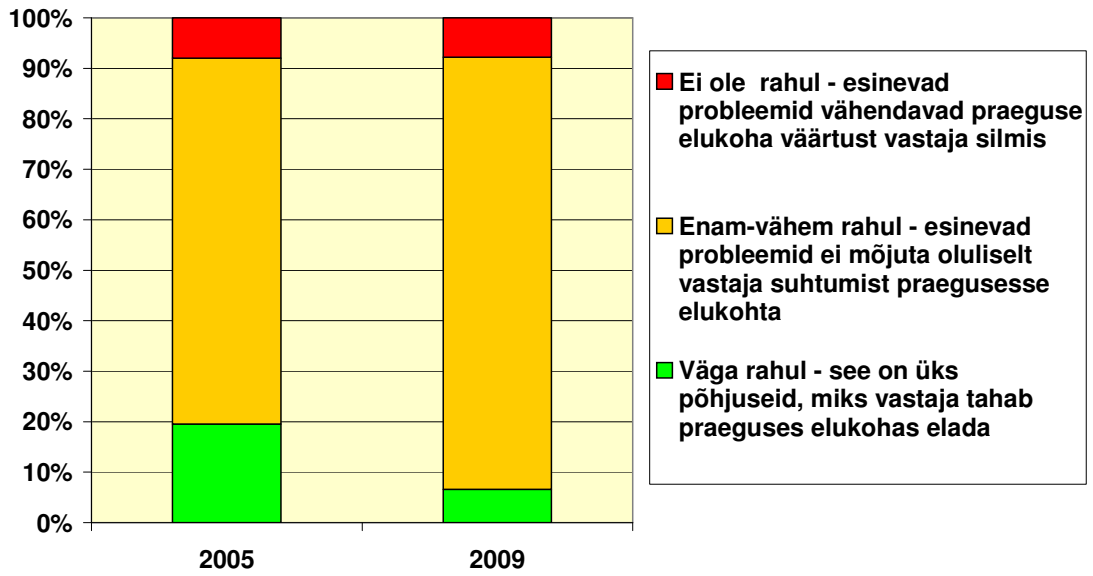
Võrreldes elanike hinnanguid 2005. aasta andmetega nähtub, et rahulolematuse valla teenindus- ja kaubandusvaldkonna suurimate probleemide (sotsiaalhoolekandeteenus ning tööstuskaupluste kaubavalik) suhtes on märgatavalt süvenenud. Negatiivseks signaaliks on ka inimeste kahanev rahulolu vallas pakutavate raviteenuste (perearst, hambaravi, muud raviteenused) suhtes.





Kaubandus- ja teenindusvaldkonna olukorda tervikuna hindavad valla elanikud siiski heaks. Teenindusasutustega seotud probleeme peavad oma elukeskkonna väärtust selgelt kahandavaks 7% elanikest. Piirkonniti on vallas pakutavate teenustega tervikuna kõige rahulolematud idaranniku ja lõunaosa külade elanikud. Pensioniealised elanikud aga on valla teenuste kvaliteedi ja kättesaadavuse osas tervikuna kõige positiivsemalt meelestatud. 2005. aasta üldise rahulolutasemega võrreldes on teenustega rahulolematute elanike osatähtsus püsinud stabiilsena, kuid langenud on nende inimeste osakaal, kes hindavad valla teenindus- ja kaubandussfääri taset oluliseks põhjuseks, miks nad tahavad oma praeguses elukohas elada.

Rahulolu kaubanduse ja teenindusega vallas tervikuna

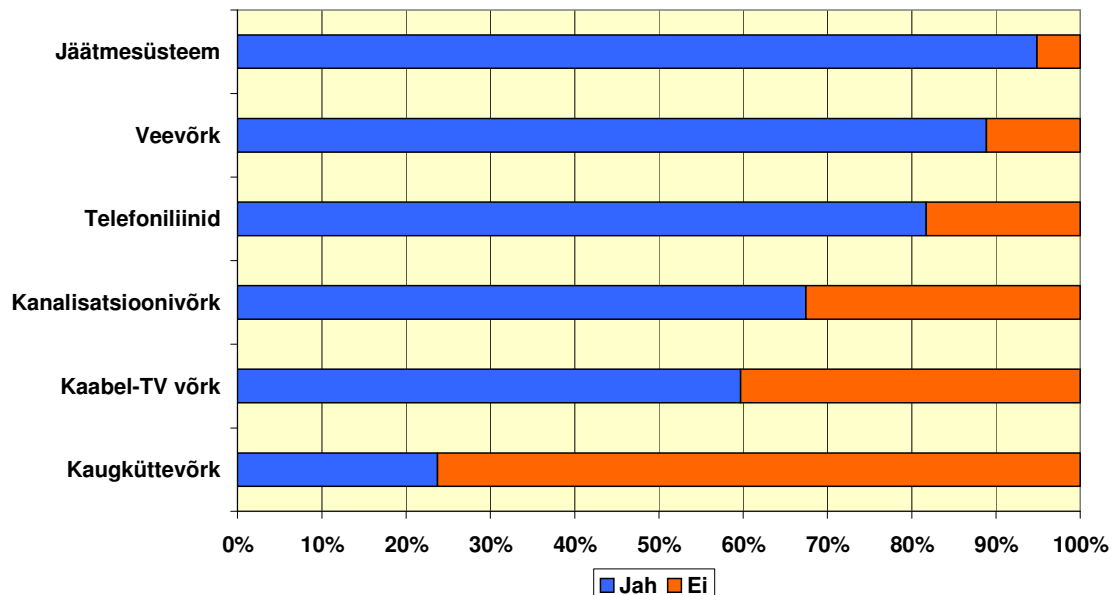


3.6. Kommunaalteenused ja tehnilised kommunikatsioonid

3.6.1. Elanike käitumine ja majapidamiste iseloom

Valla majapidamiste üldist varustatuse taset tehniliste kommunikatsioonidega mõjutab kortermajades elavate perekondade suhteline vähesus piirkonniti ning vähemal määral ka uute individuaalelamu piirkondade kaetus tehniliste infrastruktuuriga. Enim valla majapidamisi on liidetud jäätmesüsteemiga ning vaid 5% valla kodudest kasutab alternatiivseid võimalusi olmeprügi probleemide lahendamiseks. Jäätmesüsteemiga mitteliitunud majapidamistest valdav osa asub idaranniku ja lõunaosa külades. Ligi 90% valla majapidamistest on liidetud veevõrguga, 2/3 kasutavad tsentraalset kanalisatsiooni ning ¼ on ühendatud kaugküttevõrkudesse. Veevõrguga liitunud majapidamiste osakaal on madalaim idaranniku külades. Alla poole majapidamistest on ühendatud kanalisatsioonivõrguga samuti idaranniku külades. Kaugkütte osatähtsus on madal kõigis valla külapiirkondades ning ka uutes eramajade rajoonides. Enamikus valla majapidamistes on telefoni ning interneti kasutamise võimalus. Telefoniliinidega on halvemini varustatud lõunaosa külad ning vallas kuni 3 aastat elanud leibkonnad. Kaabeltelevisiooni teenust kasutab ligikaudu 60% valla kodudest ning TV võrguga liitunute osakaal on suurem kortermajade majapidamistes.

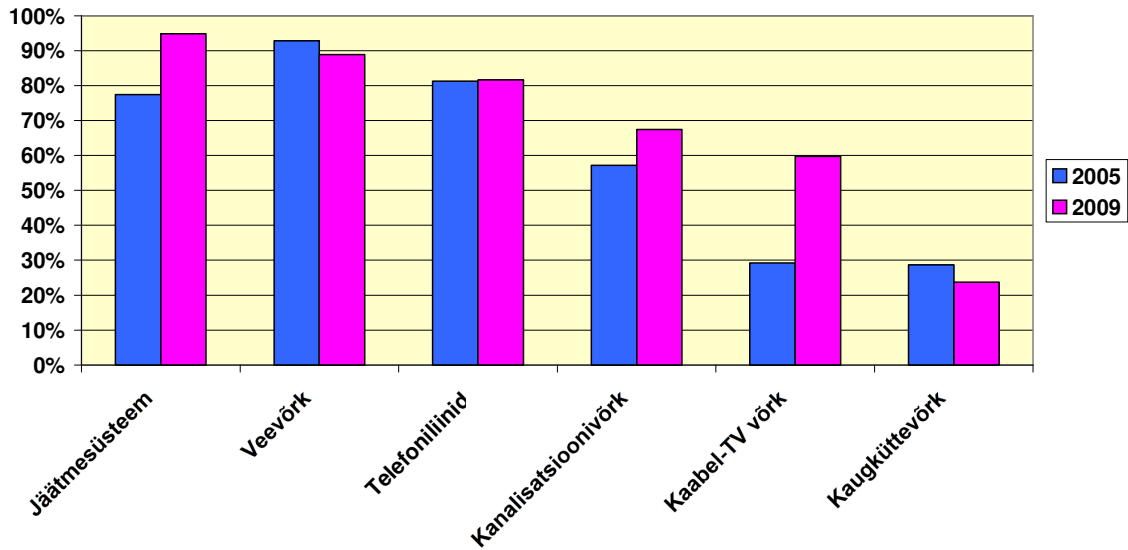
Majapidamiste ühendatus tehniliste kommunikatsioonidega



Viimase 4 aasta jooksul toimunud muutusi iseloomustab eelkõige tehniliste kommunikatsioonidega ühendatud majapidamiste arvu kasv.

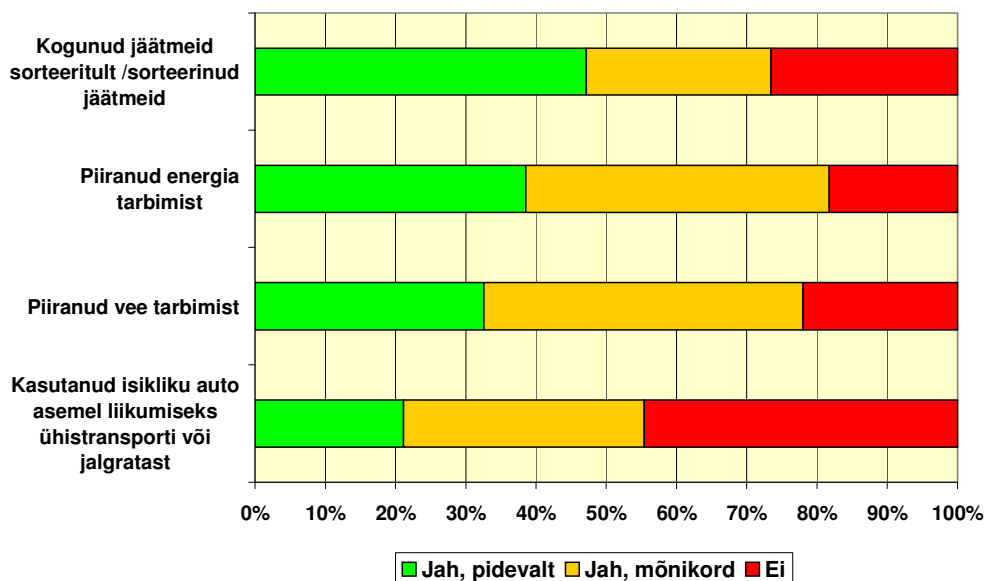
Märkimisväärselt on tõusnud jäätmesüsteemi ning kaabel-TV-ga liitunute osakaal. Kaugküttesüsteemiga ühendatud majapidamiste osakaalu langus ning kanalisatsioonivõrguga liitunute osakaalu tõus on seletatav uute individuaalelamute intensiivse ehitamisega eelnevatel aastatel. Mõningal määral on kasvanud ka telefoniliinidega ühendatud majapidamiste arv.

Majapidamiste ühendatus tehniliste kommunikatsioonidega, 2005-2009



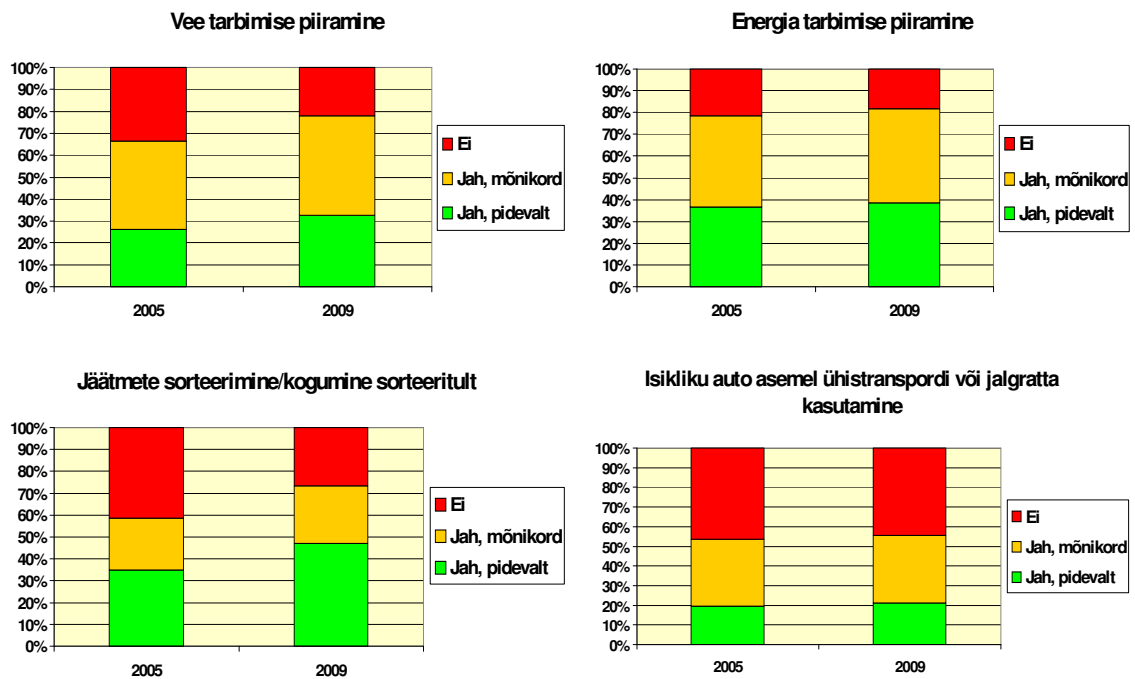
Üldise kokkuhoiu ja keskkonnasäästu nimel on üle ¾ valla majapidamistest vähemalt aeg-ajalt püüdnud reguleerida nii energia kui

Majapidamine on kokkuhoiu ja keskkonnasäästu eesmärgil:



vee tarbimist. Vee- ja energiakulude piiramisega tegelevad olulisemal määral vallas kauemat aega elanud, eakamad, keskmisest madalama sissetulekuga ning individuaalmajades elavad elanikud. Jäätmete kogumine ja sorteerimisega tegeleb pidevalt ligi 50% valla majapidamisest. Jäätmeprobleemidele pööravad enam tähelepanu üle 25 aastased vallakodanikud. Suhteliselt tagasihoidlikum on inimeste harjumus piirata auto kasutamist kokkuhoiu ja keskkonnanahoiu eesmärgil. Vaid 21% elanikest eelistab isikliku auto asemel pidevalt kasutada ühistransporti või sõita jalgrattaga. Isikliku auto kasutamist piiravad vähem vallas kuni 15 aastat elanud, uuselamurajoonide ning valla külapiirkondade elanikud. Passiivsema säästukäitumise poolest tervikuna paistavad silma eelkõige lõunaosa külade ning Viimsi aleviku elanikud.

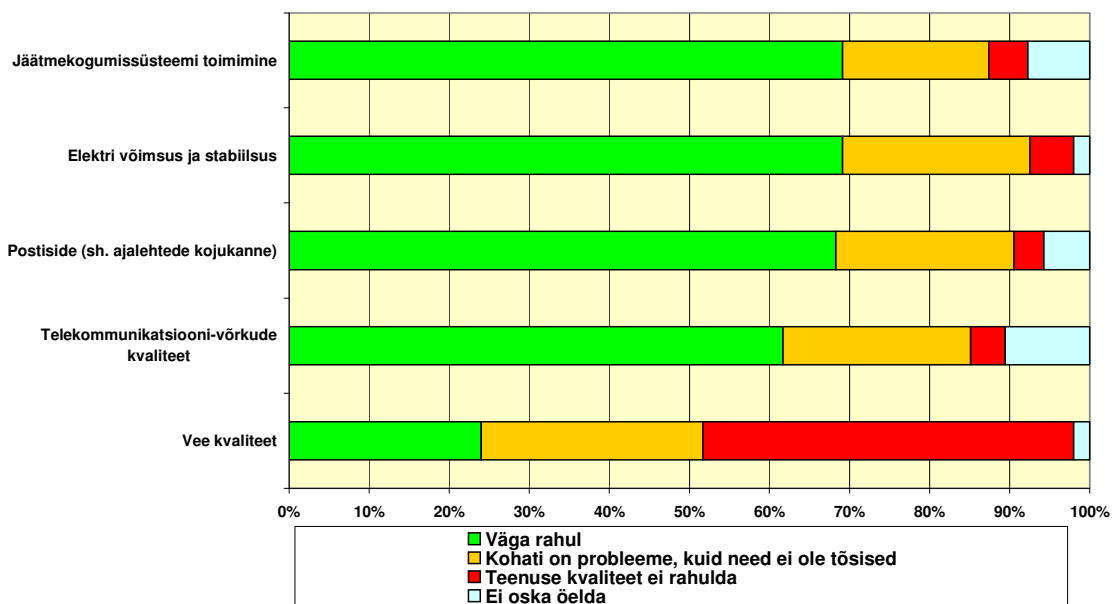
Positiivseks märgiks on keskkonnasäästliku käitumise kasvav populaarsus valla majapidamistes. Võrrelduna 4 aasta taguse ajaga on elanikud pööranud enam tähelepanu nii prügi sorteerimise vajalikkusele kui ka energia- ning eriti veekulude kärpimisele. Isikliku auto kasutamist ei ole viimastel aastatel säästueesmärgil kuigivõrd piirama hakatud.



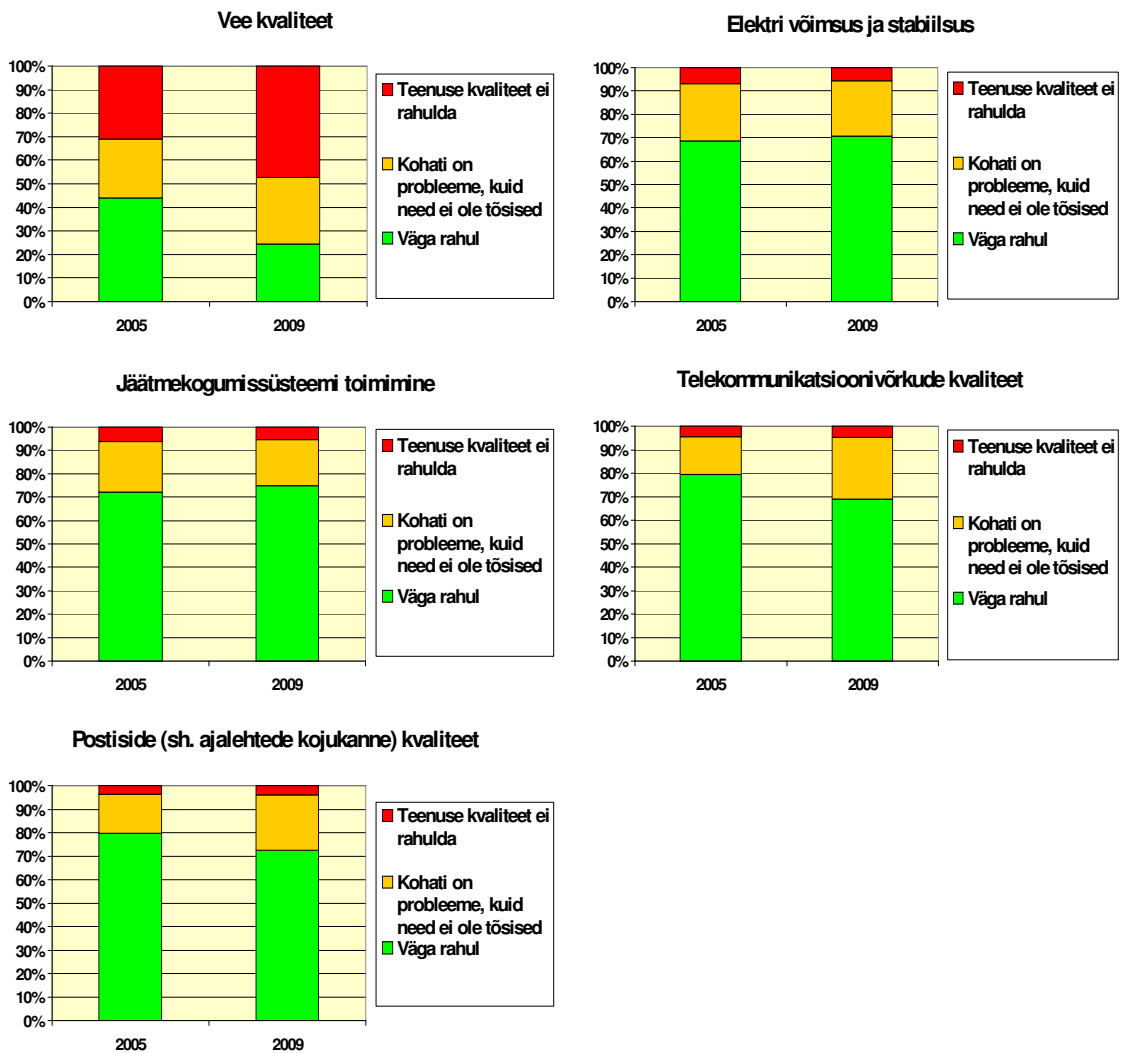
3.6.2. Valdkonnaga seotud probleemid ja elanike rahulolu

Suurim rahulolu kommunaalteenuste ja tehniliste infrastruktuuridega seonduvalt on elanikel tervikuna jäätmekogumissüsteemi ning postside toimimise suhtes. Antud valdkonna peamise kitsaskohana vallas tuuakse esile vee halb kvaliteet. Vastava teenuse suhtes on 46% valla elanikest rahulolematud. Vee kvaliteedi probleemi on tõsine enamikus valla asulates. Olukord on mõnevõrra parem vaid idaranniku külades, kus veeteenuse suhtes on kriitilised 20% elanikest. Elektri võimsuse ja stabiilsusega on hädas peamiselt hiljuti valda elama asunud inimesed ning valla idaranniku külad. Jäätmekogumissüsteemi toimimise ning telekommunikatsiooni võrkude kvaliteedi osas on etteheiteid eelkõige valla lõunaosas asuvate külade elanikel.

Rahulolu kommunaalteenuste ja tehniliste infrastruktuuridega

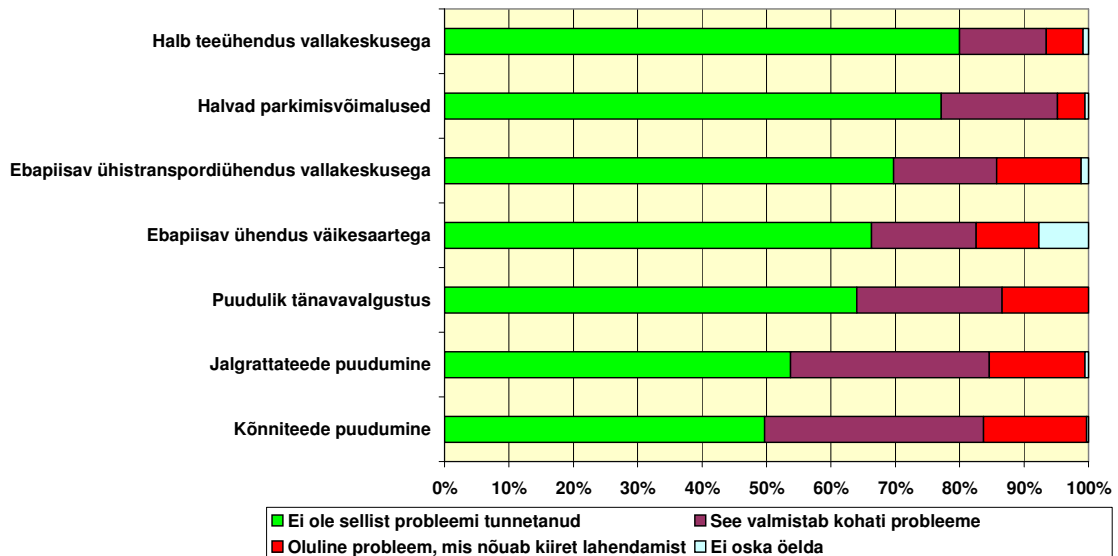


Valla elanike arvates on viimaste aastate jooksul mõnevõrra efektiivsemaks muutunud jäätmekogumissüsteemi toimimine ning paranenud on ka elektrienergia võimsus ja stabiilsus. Vee kvaliteedi probleem aga on olulisel määral süvenenud. Mõningane rahulolu langus on täheldatav ka telekommunikatsiooni võrkude kvaliteedi ning postside toimimise osas.

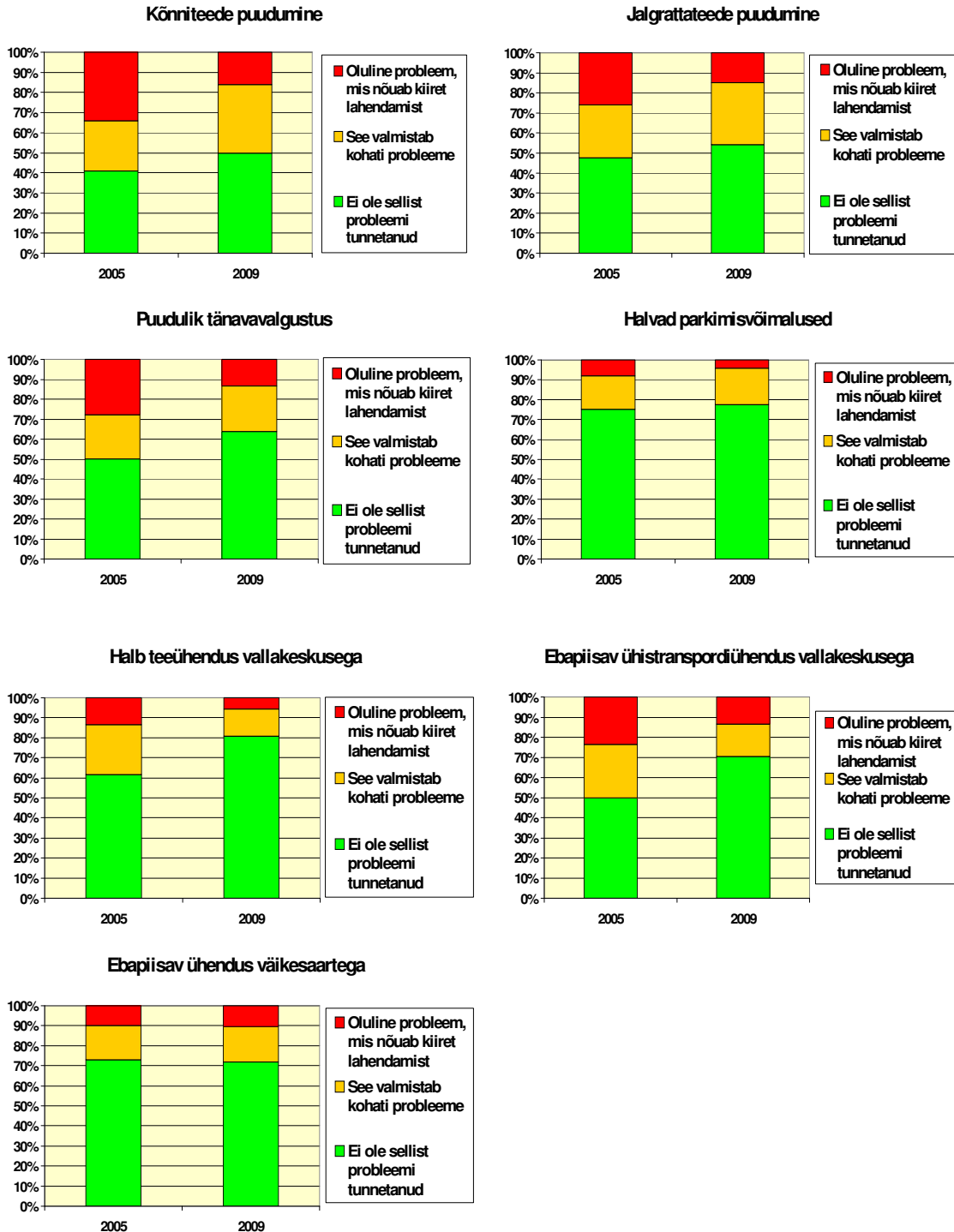


Vallasiseste teedega seotud probleemidest teevad elanikele enim muret kõnni- ja jalgrattateede puudumine ning tänavate puudulik valgustus idaranniku ja lõunaosa külades. Vallakeskusesse viivad maanteed on elanike meelest valdavalt hea kvaliteediga. Erandiks on ühendus vallakeskuse ning lõunaosa külade vahel, kus üle 20% piirkonna elanikest näeb tõsiseid puudujääke. Ka valla keskuse ja kodukoha vahelise ühistransporditeenuse kvaliteeti hindavad kõige negatiivsemalt valla lõunaosa külade elanikud. Üle 50% lõunaosa elanikest peab ühistranspordiga seotud probleeme väga tõsisteks. Parkimisega seotud takistusi ning ebapiisavat ühendust valla väikesaartega tunnetavad eelkõige lääneranniku- ja keskmaa külades elavad inimesed. Reeglina on valla teede olukorra suhtes kriitilisemad individuaalmajade elanikud.

Probleemid vallasiseste teede ja ühistranspordiga



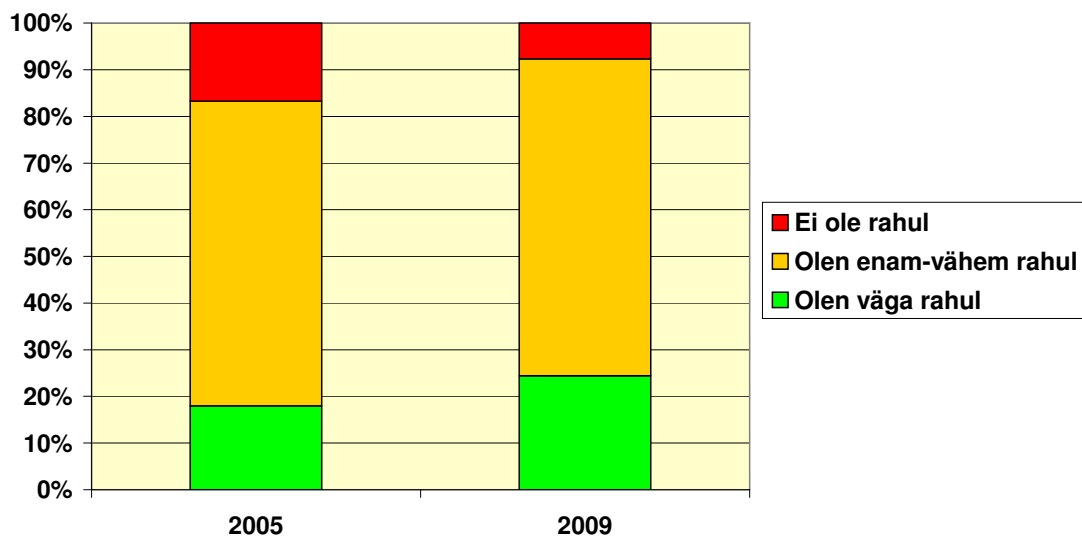
Võrreldes elanike rahulolutaset 2005. aasta seisuga selgub, et valla teede olukord ja ühistranspordi korraldus on vallas märgatavalt paranenud. Märkimisväärseim rahulolu tõus on toimunud just nendes valdkondades, milles elanikud tervikuna suurimat probleemi näevad – kõnni- ja jalgrattateede ehitus ning tänavavalgustus. Samuti on oluliselt kasvanud elanike rahulolu elukoha ja vallakeskuse vahelise ühistranspordi korraldamise suhtes.



Elanike rahulolu tehniliste kommunikatsioonide tasemega piirkonnas ning vallas tervikuna on hea. Väga rahul on tehniliste kommunikatsioonide kvaliteedi ja kättesaadavusega 24% elanikkonnast ning vaid 8% elanikest peab tehniliste kommunikatsioonidega seotud probleeme oluliseks teguriks oma praeguse elukoha väärtuse kahanemisel. Üldine rahulolu on kõrgem keskmise sissetulekuga inimeste seas ning Haabneeme alevikus. Madalam aga vallas kuni 3 aastat elanud elanike seas ning idaranniku ja

lõunaosa külades. Eelmise uuringu võrdluses on märgatav rahulolu kasv kommunikatsioonide valdkonna suhtes. Eelkõige on nähtav tehniliste kommunikatsioonide kvaliteedi ja kättesaadavusega tõsiselt rahulolematute osakaalu langus valla elanike hulgas.

Rahulolu tehniliste kommunikatsioonide tasemega oma piirkonnas ja vallas

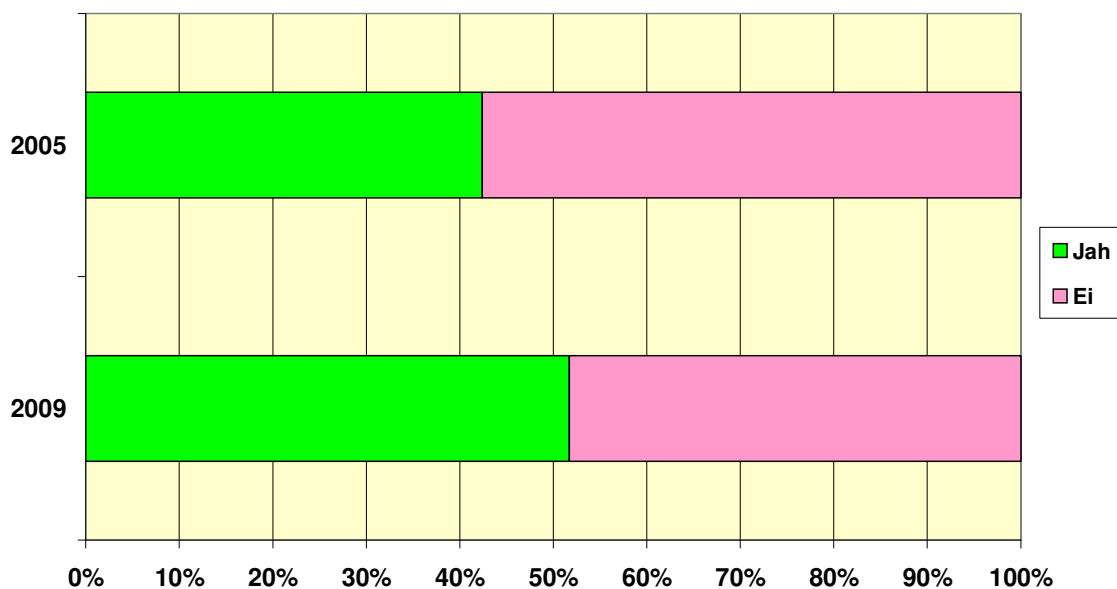


3.7. Turvalisus

3.7.1. Elanike käitumine ja majapidamiste iseloom

Lisaks riiklikule turvakaitsele, rakendab üle 50% valla elanikest oma kodupiirkonna kaitseks täiendavaid turvaabinõusid. Omaalgatuslik turvalisuse tõstmine on enam sagedasem vallas lühemat aega elanud ning keskmisest kõrgema sissetulekuga uuselamupiirkondades elevate elanike seas. Eelneva uuringu andmetega võrreldes nähtub, et vallakodanike omainitsiatiiv kodupiirkonna turvalisuse kindlustamisel on märkimisväärselt kasvanud.

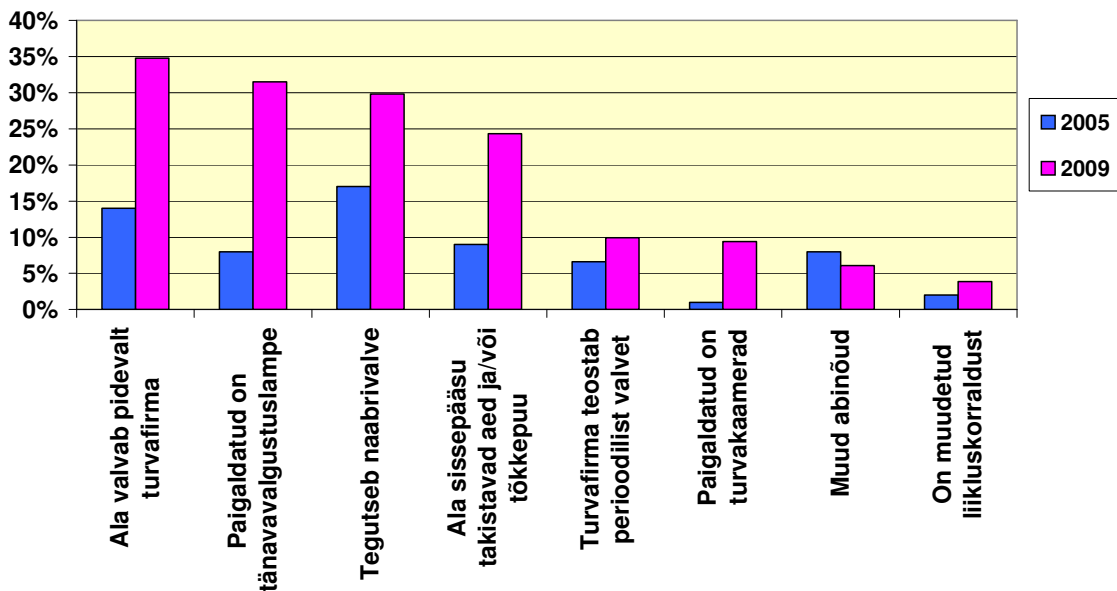
Täiendavate turvaabinõude rakendamine piirkonnas



Enim levinud turvalisuse tagamise moodusteks on eraturvafirmade teenuste kasutamine, tänavavalgustuslampide paigaldamine, naabrivalvesüsteemi kasutamine ning aedade ja tõkkepuude rajamine. Perioodilist turvafirma teenust kasutab 1/10 valla elanikest. Turvafirmade kaitsele loodetakse rohkem uuselamurajoonides ning idaranniku külates. Suhteliselt vähe kasutavad turvafirmateenuseid aga lääneranniku- ja keskmää külade ning Viimsi aleviku elanikud. Turvakaameraid kasutavad sagedamini Haabneeme elanikud. Naabrivalvet teostatakse aktiivsemalt valla külapiirkondades. Tõkkepuude ja aedade populaarsus turvaabinõuna on suurem Viimsi alevikus ja idaranniku külates. Suhteliselt harva tuleb vallas ette liikluskorralduse muutmist turvaabinõuna ning see on mõnevõrra rohkem levinud lõunaosa külates. Valdavalt on omaalgatuslike turvameetmete rakendamisel aktiivsemad keskmisest kõrgema sissetulekuga valla elanikud.

Elanike turvalisuse garanteerimisel on viimase 4 aasta jooksul toimunud olulised muutused. Erinevate kodupiirkonna turvalisust tagavate abinõude populaarsuse kasv valla elanike seas on olnud märkimisväärselt kõrge. Varasemast oluliselt enam usaldatakse eraturvafirmade teenust. Olulist rõhku pannakse naabrivalve efektiivsuse tõstmisele, privaatvalduste tähistamisele avalikus ruumis ning koduümbruse valgustatuse tagamisele. Uudse turvaabinõuna on viimastel aastatel märgatavat poolehoidu võitnud turvakaamerate paigaldamine koduvalveks. Kui 2005. aastal oli valvekaamerate kasutamine kodu kaitse abinõuna väga marginaalne, siis 2009. aastal on juba ligikaudu 1/10 valla majapidamistest kaugvalvatav.

Turvalisuse tõstmiseks rakendatud meetmed



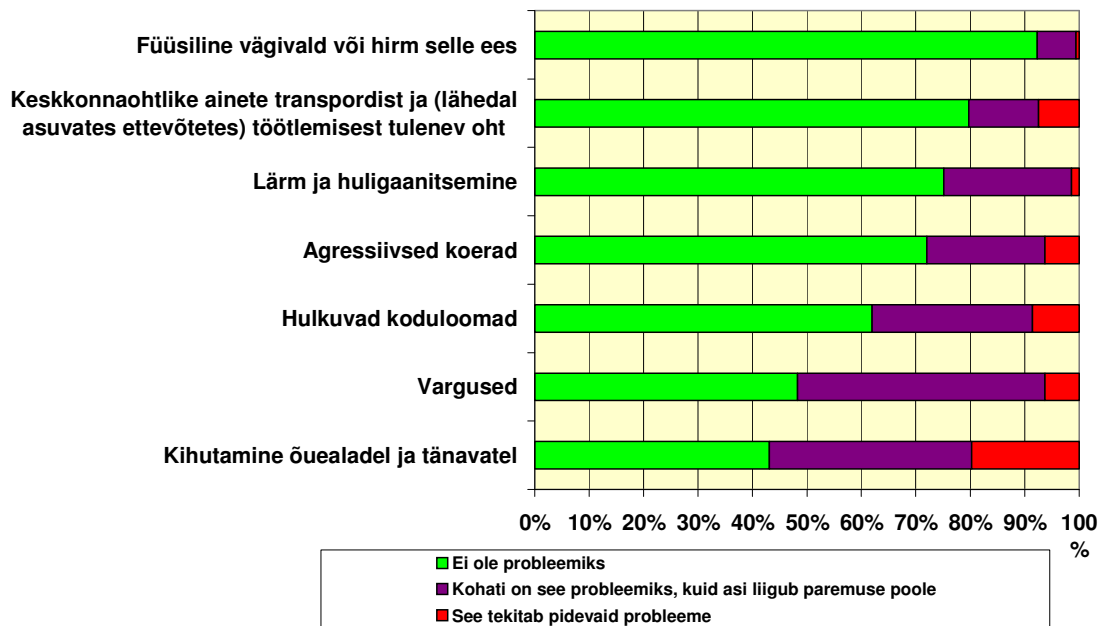
3.7.2. Valdkonnaga seotud probleemid ja elanike rahulolu

Inimeste elukeskkonna turvalisuse olulisemateks probleemideks Viimsi vallas on hoolimatute auto- ning mopeedijuhtide kihutamine asulate õuealadel ja tänavatel, agressiivsed, hulkuvad koerad ning ka keskkonnaohtlike ainete transpordist ja töötlemisest tulenev oht inimeste tervisele. Suurimat rahulolu valmistab elanikele agressiivsete ja kuritegelike kaaskodanike vähesus. Üle 90% valla elanikest ei tunnetata oma kodupiirkonnas füüsilise vägivalla ohtu ning lärmamine ja huligaanitsemine on tõsiseks probleemiks vaid 1%-le elanikest.

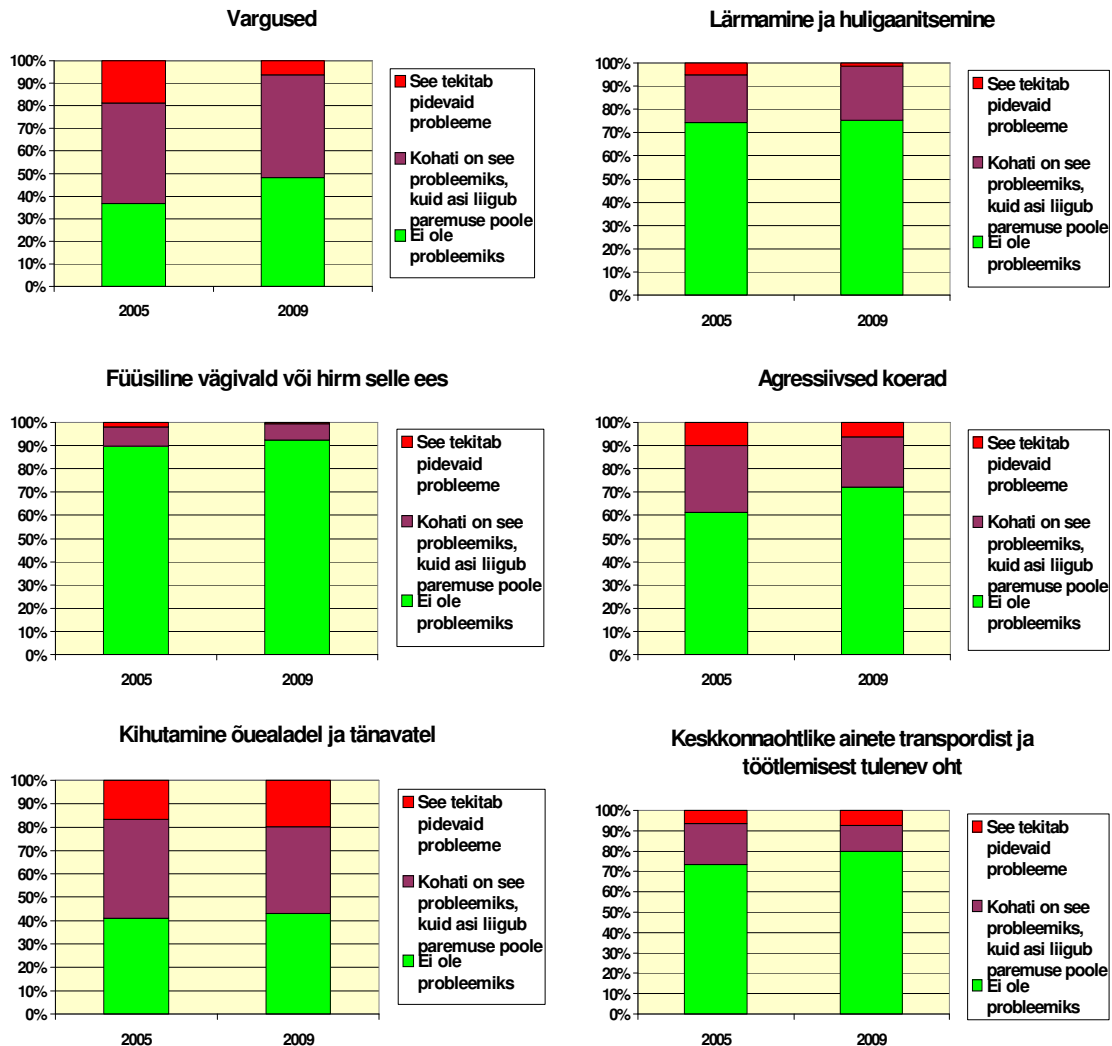
Hulkuvad ja agressiivsed koerad tülitavad vallakodanikke mõnevõrra sagedamini valla lõunaosa külades. Keskkonnaohtlike ainete

transportimisest ja töötlemisest tulenevat ohtu tunnetavad enim Haabneeme aleviku ja lõunaosa külade inimesed. Kihutamine asulates tekitab enim muret 25 - 49 aastaste elanike jaoks ning mõnevõrra vähem häirivam probleem on see kuni 3 aastat vallas elanute jaoks. Nooremad ning keskmisest kõrgema sissetulekuga elanikud on tundlikumad koduasulas toimuva lärmamise ja huligaanitseamise suhtes.

Turvalisusprobleemide olemasolu

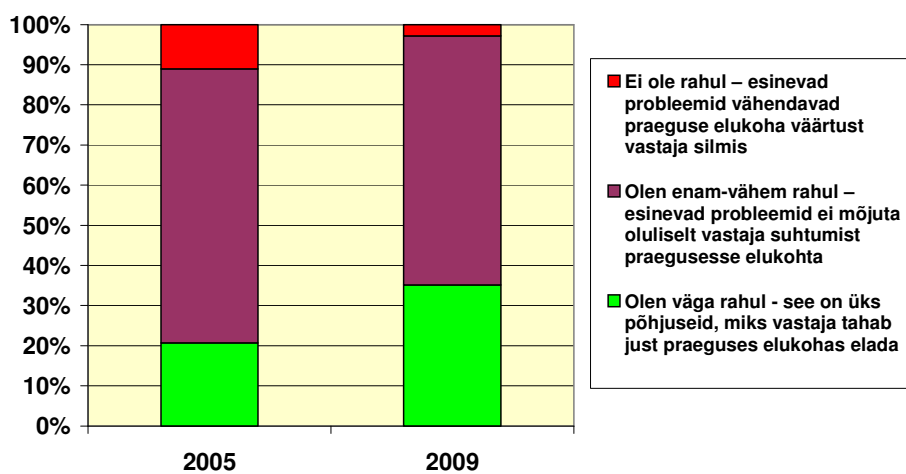


Võrrelduna 4 aasta taguse ajaga on elanikele jaoks süvenenud rahulolematus eelkõige liikluseeskirju eiravate mootorsõidukijuhtide suhtes. Kasvavat muret tuntakse ka keskkonnaohtlike ainete hoolimatu käitlemise ja transportimise tagajärjel juhtuda võivate õnnetuste pärast. Teise olulise muutusena saab välja tuua elanike märkimisväärselt kasvanud rahulolu seoses varguste vähenemisega koduasulas.



Valla elukeskkonna turvalisust tervikuna hindavad elanikud heaks. Üle 1/3 elanikest peab valla kuritegevuse suhteliselt madalat taset ning elurahu häirivate avaliku ruumi mõjude puudumist oluliseks teguriks oma praeguse elukoha väärtuse hindamisel. Turvalisuse probleemidest on tõsiselt häiritud vaid 3% valla elanikkonnast. Tervikuna on kodupiirkonna turvalisusega mõnevõrra rohkem rahul uuselamupiirkondade elanikud. Uuringu tulemuste võrdlusel nähtub, et olukord valla elukeskkonna turvalisuse tagamisel on viimase 4 aasta jooksul märkimisväärselt paranenud. Oluliselt on tõusnud nende inimeste osakaal, kelle meelest valla elukeskkond on väga turvaline.

Rahulolu turvalisuse tasemega oma piirkonnas



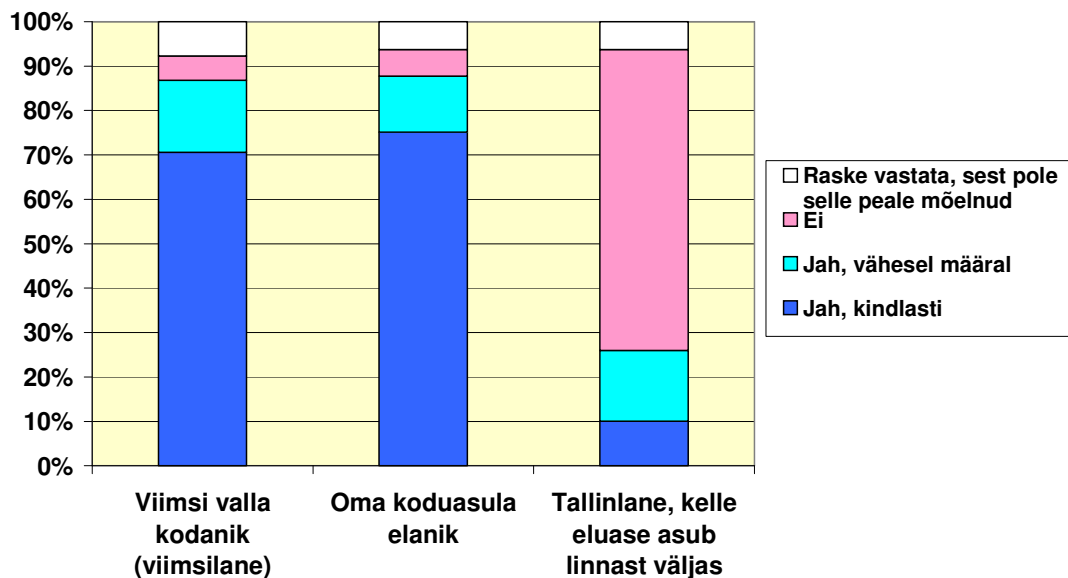
3.8. Kogukond ja koostöö

3.8.1. Elanike käitumine ja majapidamiste iseloom

Viimsi valla elanike identiteeditunnetuses eristuvad kaks peamist lähenemist. Valdav osa inimesi piiritlevad oma ruumilist identiteeti hierarhiliselt. Üle 3/4 vallas elavatest inimestest peab ennast eeskätt oma koduasula elanikuks ja mõnevõrra vähem ka Viimsi valla kodanikuks (viimsilaseks). Viimsi valla identiteet on tugevam Viimsi ja Haabneeme alevikus ning lääneranniku ja keskmaa külades elavate inimeste seas. Koduasula identiteet on sügavamalt juurdunud valla külapiirkondades ning uuselamurajoonides. Vallas kauem elanud inimesed määratlevad end sagedamini viimsilaseks. Hiljuti sisse­rännanute seas aga on kõrgem ennast koduasula elanikuna tunnetavate inimeste osakaal.

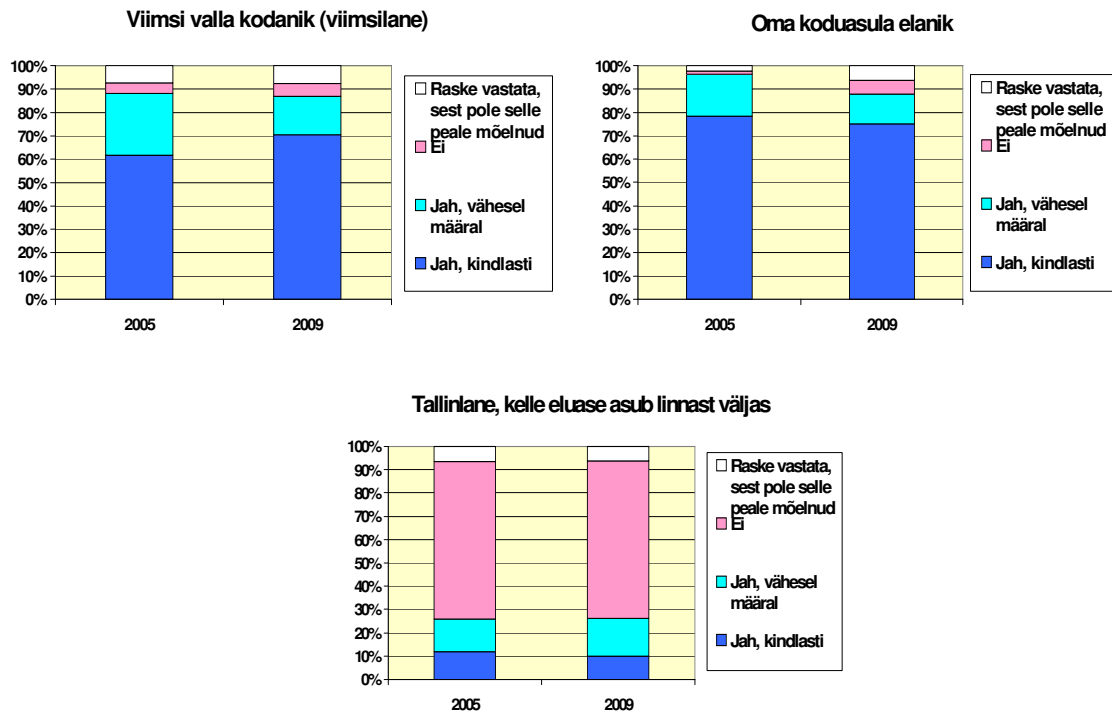
Oluliselt marginaalsena grupi moodustavad need inimesed, kelle jaoks vallas asuv eluase on eelkõige koht, kus käia puhkamas või ööbimas. Ligikaudu 1/10 valla elanikest identifitseerib end tallinlasena, kelle eluase asub linnast väljas. Tugevam emotsionaalne side Tallinnaga kaldub olema keskmisest väiksema sissetulekuga, noorematel ning kuni 3 aastat vallas elanud inimestel. Mõnevõrra kõrgem on end tallinlasena tunnetavate elanike osakaal ka uuselamurajoonides ning valla lõunaosa külades.

Vallaelanike identiteet



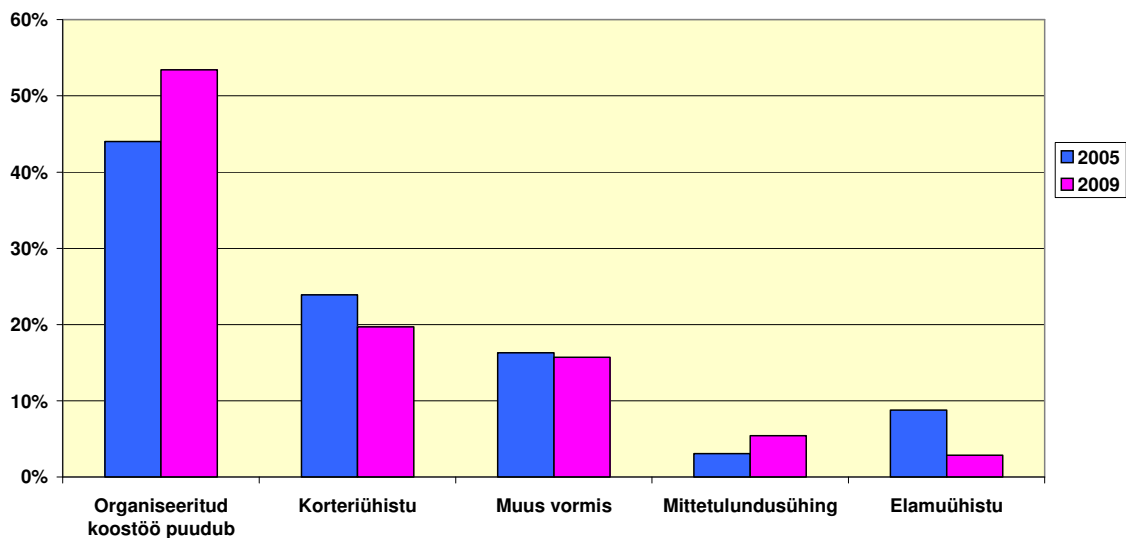
Valla elanike identiteeditunnetuses on viimase 4 aasta jooksul toimunud mõningad silmapaistvad muutused. Üha enam inimesi on hakanud oma ruumilist identiteeti piiritlema koduvalla territooriumiga. Samal ajal on vähenenud nende inimeste osakaal, kes samastavad ennast vaid läbi

elukoha lähiümbruse. Vaadeldud perioodil on mõnevõrra langenud ka nende valla elanike osatähtsus, kes määratlevad ennast tallinlasena.



Valla elanike omavaheline koostöö on küllaltki tagasihoidlikul tasemel. Üle 50% valla elanike kinnitusel puudub nende kodukohas inimeste omavaheline organiseeritud koostöö täiesti.

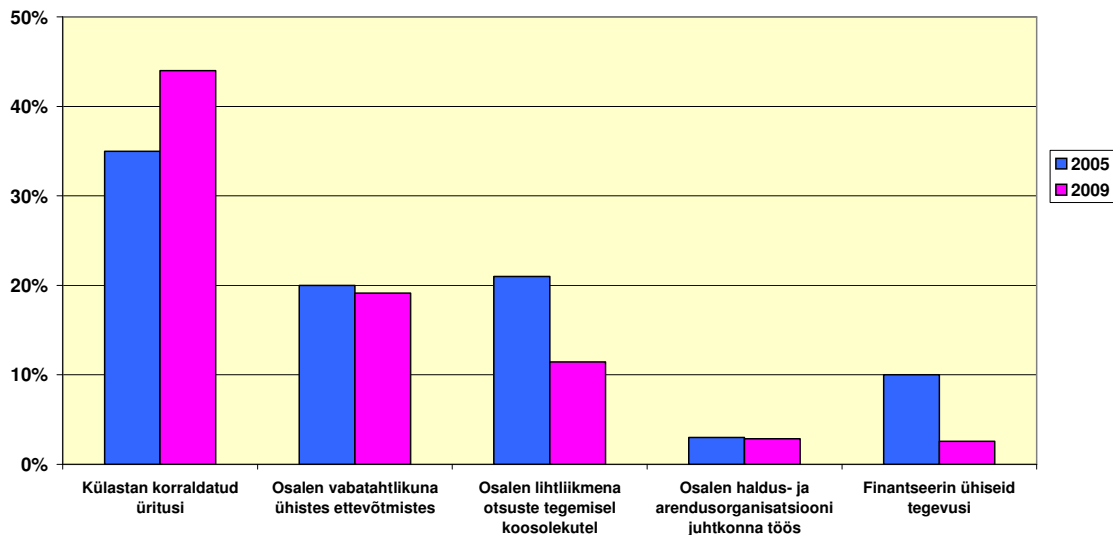
Piirkonna elanike koostöö organiseeritus elukohas



Enim on valla elanikud organiseeritud läbi korteri- või elamuühistute. Muud koopereerumise vormid pakuvad elanikele suhteliselt vähe huvi. Korteriühistud on Haabneeme ja Viimsi alevikes. Elamuühistute osakaal on valla lõikes kõrgeim lääneranniku ja keskmaa külades. Mittetulundusühing(ud) kohaliku organiseerumise vormina toimivad ainult idaranniku külades. Organiseeritud koostöö suhtes on passiivsemad individuaalelamurajoonide ning lõunaosa külade elanikud.

Organiseeritud ühistegevuse populaarsus vallas on 2005. aastaga võrreldes langenud. Tänu idaranniku külade elanikele on siiski märgatav elanike organiseerumise kasv läbi mittetulundusühingute.

Elanike kaasatus kohaliku ühistegevusse



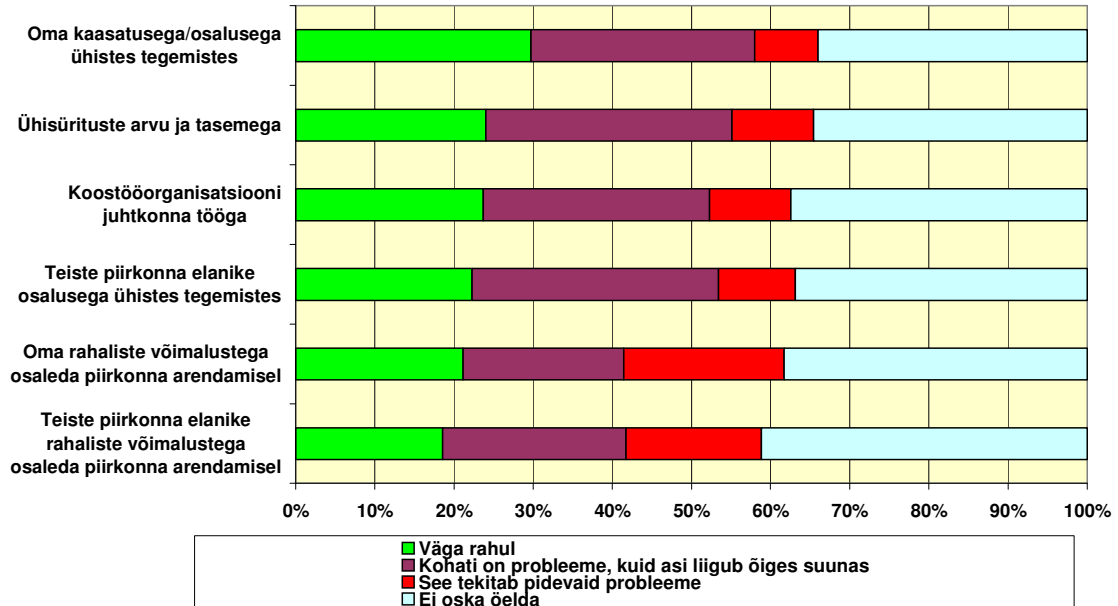
Valla elanike kaasa löömine kohalikus ühistegevuses toimub valdavalt passiivses vormis. Vallas korraldatavaid üritusi külastab 44% elanikest. Vabatahtlikuna ühistes ettevõtmistes on osalenud ligikaudu 1/5 elanikest. Küllaltki väike osa inimesi panustab ühistegemistesse läbi ürituste finantseerimise või osaluse haldus- ja või arendusorganisatsiooni juhtkonna töös. Vabatahtlikuna ühistes ettevõtmistes osalemine on kõrgem idaranniku külade elanike seas. Ka lihtliikmena koosolekutel otsuste tegemine seondub eelkõige elanikega, kes on organiseerunud idaranniku külade mittetulundusorganisatsioonides. Üritustel osalemise aktiivsuse poolest paistavad silma Viimsi aleviku kortermajade elanikud. Idaranniku külade ja Viimsi aleviku ning keskmisest kõrgema sissetulekuga inimesed on mõnevõrra lahkemad ka ühistegevuse rahalisel toetamisel. Haldus- või arendusorganisatsiooni juhtkonna töös osalevad meelsamini pensioniealised elanikud.

Vallas toimuvad üritused on 2005. aastaga võrreldes muutunud mõnevõrra populaarsemaks. Muudes ühistegevusevormides osalemine on viimastel aastatel jäänud tagasihoidlikumaks.

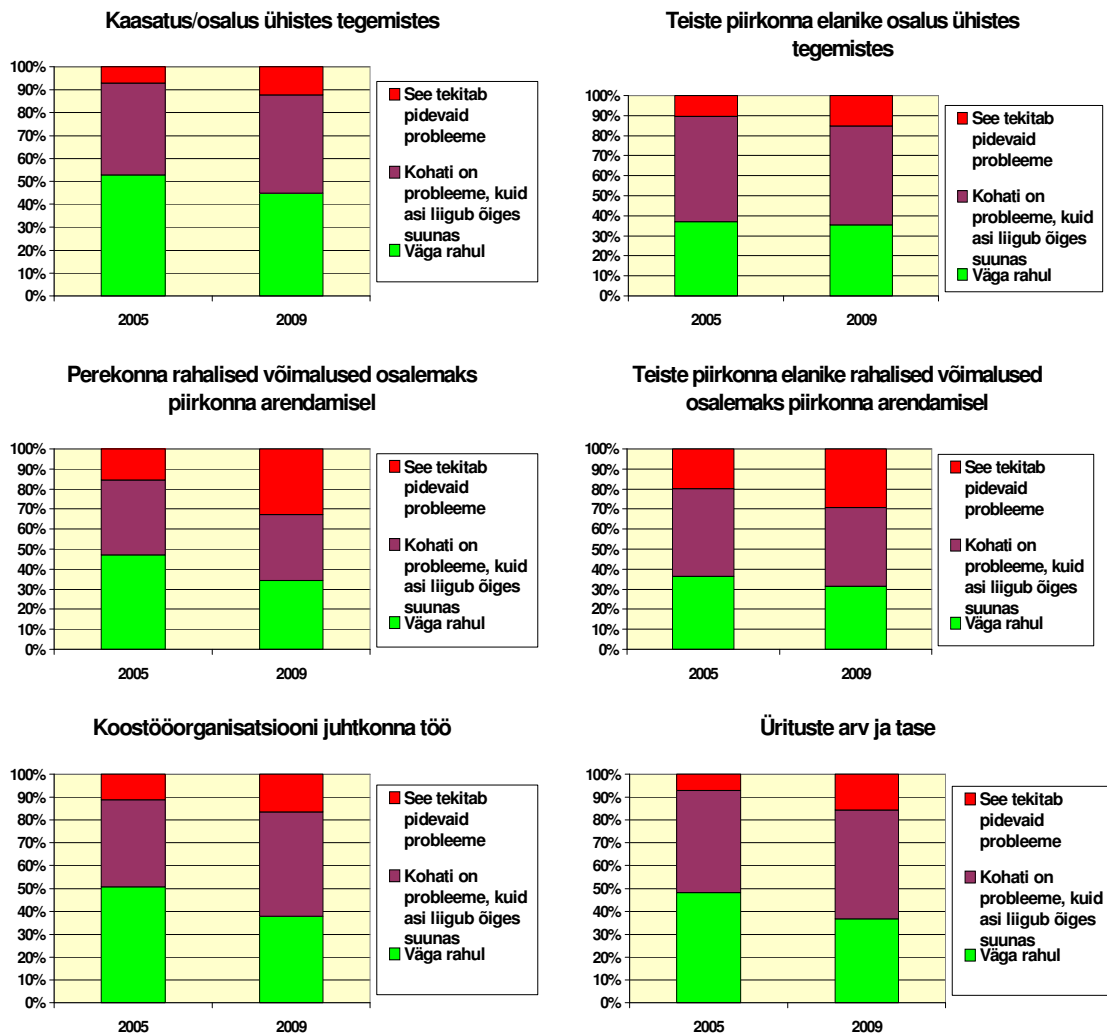
3.8.2. Valdkonnaga seotud probleemid ja elanike rahulolu

Elanike suurimateks takistusteks ühistegevuses osalemisel ning piirkonna arendamisel on nii oma kui ka teiste piirkonna elanike kasinad rahalised võimalused. Probleeme nähakse ka vallas korraldatavate ürituste väheses arvus ning madalas kvaliteedis. Koostööorganisatsiooni juhtkonna tööd hindab ebarahuldavaks 16% ning 15% ei ole rahul teiste piirkonna elanike osalusega ühistegemistes. Kogukonna ja omavahelise koostööga ollakse rahulolevamad kortermajades, valla idaranniku külades ning Viimsi alevikus. Koostööorganisatsiooni juhtkonna töö suhtes avaldavad tunnustust eelkõige rahaliselt kindlustatumad. Keskmisest kõrgema sissetulekuga vallakodanikud on aga skeptilisemad teiste elanike rahaliste võimaluste suhtes piirkonna arendamisel.

Rahulolu kogukonna ja koostööga seotud küsimustes



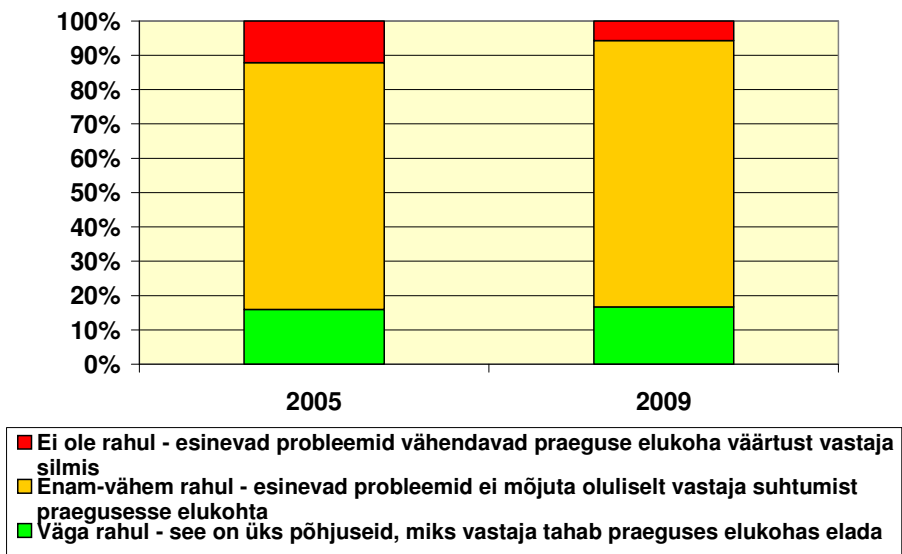
Elanike rahulolu omavahelise koostöö ning kaasatuse suhtes kodupiirkonna ühistegevusse on 2005. aastaga võrreldes valdavalt vähenenud. Suurim rahulolu langus puudutab nii teiste koduasula elanike kui ka oma perekonna rahaliste võimaluste kahanemist piirkonna arendamisel.



Elanike üldine rahulolu koostöö ja kogukondlike suhetega on siiski suhteliselt hea. Vaid 5% elanike arvates on halvad kogukondlikud suhted ning nõrk koostöö piirkonna inimeste vahel oluliseks miinuseks oma praeguse elukoha väärtustamisel. Vastupidisel seisukohal on 14% valla elanikest. Üldine rahulolu on mõnevõrra suurem uuselamurajoonides ning pensioniealiste elanike seas.

Rahulolu tervikuna on 2005. aastaga võrreldes mõnevõrra kasvanud. Vähenenud on eelkõige koostööd ja omavahelisi suhteid kriitiliselt hindavate elanike osakaal. Ehkki kohaliku ühistegevuse erinevate küsimuste puhul ollakse varasemast kriitilisemad, kalduvad elanikud pigem hindama kõrgemalt omavahelist kogukondlikku läbisaamist kui probleeme ühistegevuse toimimises.

Rahulolu elanike koostöö ja kogukondlike suhetega oma piirkonnas

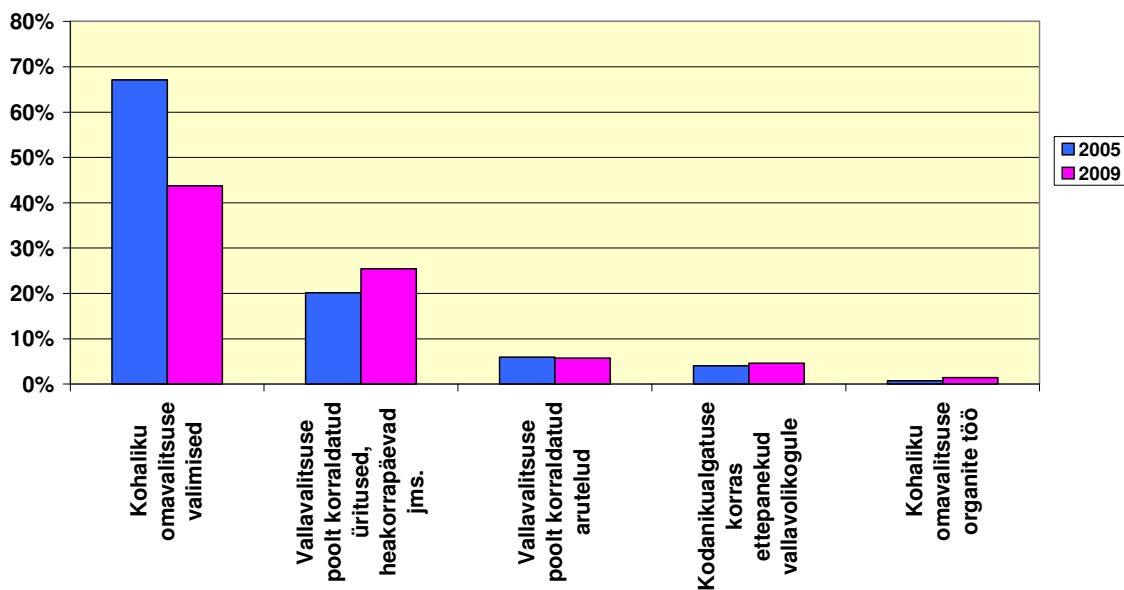


3.9. Valla juhtimine

3.9.1. Elanike käitumine ja majapidamiste iseloom

Valla omavalitsuses tegemistes osalemine piirdub valdava osa elanike jaoks pigem kõrvaltvaataja rolliga. Peamine inimeste sekkumise laad koduvalla arenguprotsessis on osalemine kohaliku volikogu valimistel. Aktiivsemad valijad on vallas pikemat aega elanud, pensioniealised ning Viimsi aleviku elanikud. Madalaimat huvi kohaliku esindusorgani valimiste suhtes ilmutavad aga vallas lühemat aega elanud, keskmisest kõrgema sissetulekuga ning lõunaosa külade elanikud. Ligikaudu ¼ valla elanikest külastab vallavalitsuse eestvõttel korraldatavaid üritusi ning lööb kaasa organiseeritud heakorrapäevadel. Märkimisväärselt passiivsed on elanikud aga valla arengu kujundamisel ning vastavasisulistel aruteludel osalemise suhtes. Kodanikualgatuse korras teevad ettepanekuid vallavolikogule ning osalevad vallavalitsuse korraldatud aruteludel eelkõige vallas pikemat aega elanud ning pensioniealised kodanikud.

Kohaliku omavalitsuse tegemistes osalemise laad

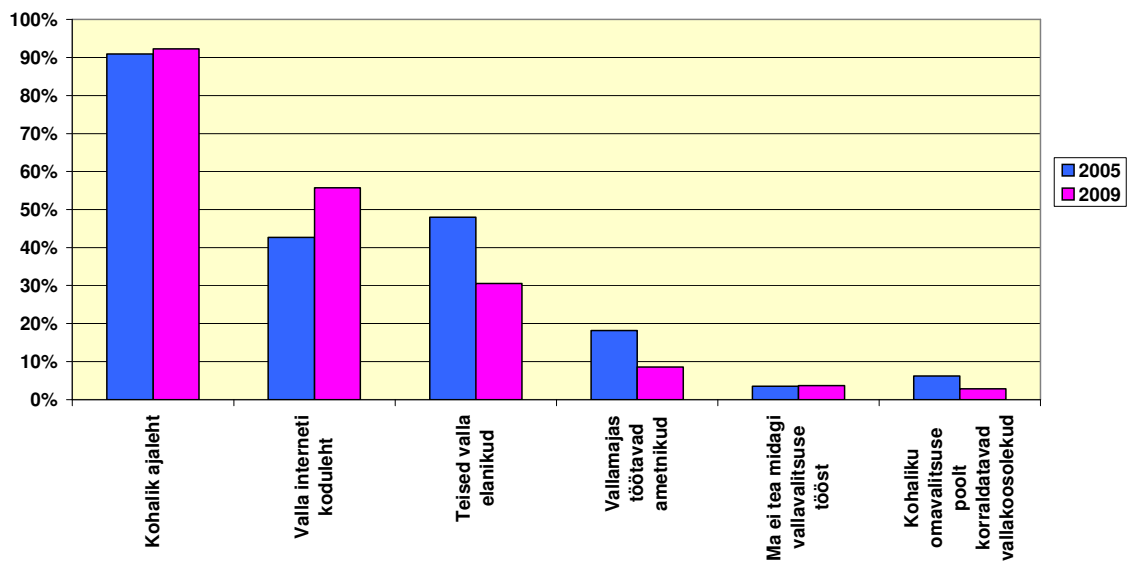


Elanike kaasatus valla juhtimisse ning arengu kujundamisse on 2005. aastaga võrreldes mõnevõrra vähenenud. Eriti silmapaistev on elanike huvi langus kohalikel omavalitsuse valimiste vastu. Positiivseks märgiks võib aga lugeda vallavõimu poolt korraldatavate ürituste ja ettevõtmiste populaarsuse mõningast kasvu elanike hulgas.

Peamise teabe vallavalitsuse tegemiste kohta koguvad valla elanikud trükisõna kaudu. Üle 90% elanike informatsiooniallikas koduvallas

toimuvatest arengutest ning sündmustest ülevaate saamise kohta on kohalik ajaleht. Enam kui pooled elanikest loevad regulaarselt valla interneti kodulehekülge. Selle infokanali agaramad kasutajad on keskmisest kõrgema sissetulekuga uuelamurajoonide asukad. Reeglina eelistavad pensioniealised lugeda valla uudiseid kohalikust ajalehed ning nooremad inimesed valla interneti leheküljelt. Ligikaudu 1/3 usaldab vallas toimuvast teada saamiseks kaaskodanike pakutavat suusõnalist informatsiooni. Teiste valla elanike käest info hankimine on sagedasem madalama sissetulekuga, vallas pikemat aega elanute, pensioniealiste ning Viimsi aleviku kortermajades elavate elanike seas. Kohaliku omavalitsuse poolt korraldatavatel vallakoosolekud on teabe saamisel tagasihoidliku tähendusega. Mõnevõrra kõrgem on koosolekutel osalejate osakaal vallas üle 15 aasta elanute seas. Neid vallakodanikke, keda vallavalitsuse töö üldse ei huvita ning kes vallavalitsuse tööst igasugune ülevaade puudub, on kaduvväike arv. Suhteliselt suurem on selliste kodanike osakaal keskmisest kõrgema sissetulekuga ning vallas kuni 3 aastat elanute hulgas.

Informatsiooniallikad Viimsi Vallavalitsuse töö kohta



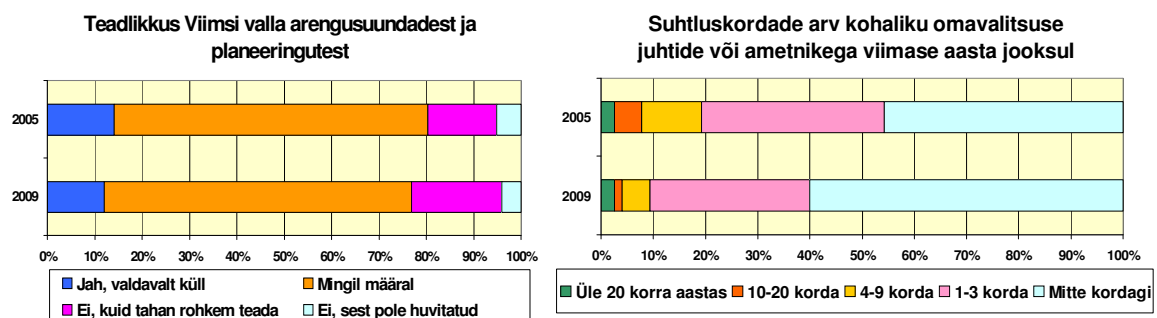
Informatsiooni hankimine vallavalitsuse töö ning vallas toimuvate arengute kohta on võrreldes 2005. aastaga jäänud enam-vähem samale tasemele. Selgelt on tõusnud kohaliku ajalehe ning valla interneti lehekülje populaarsus infoallikana. Varasemast vähem usaldatakse teiste valla elanike kaudu nõutatud teavet ning harvem pöördatakse ka asjasse puutuvates küsimustes vallamajas töötavate ametnike poole. Viimastel aastatel on mõnevõrra tõusnud nende elanike osakaal, kes on vallavalitsuse töö ning valla arengu kujundamise suhtes ükskõiksed.

Elanike teadlikkus valla arengusuundadest ja planeeringutest on valdavalt rahuldav. Ligikaudu 80% elanikest omab vähemalt teatavat ettekujutust sellest, mis suunas valla arengud liiguvad ning milliseid projekte ja arendusi kavatakse ellu viia. Valla arengutest ja planeeringutest omavad mõnevõrra paremat ülevaadet madalama sissetulekuga, pensioniealised, eramajades ning idaranniku külades elavad elanikud. Eelkõige sooviksid valla arendamisega rohkem kursis olla vallas kuni 3 aastat elanud, lõunaosa külade ning kortermajade elanikud.

Viimaste aastate jooksul on kohalike inimeste teadmishuvi valla elu juhtimise ja kujundamise vastu kasvanud. Kahanenud on nende elanike osakaal, kellele valla elu edendamise küsimused ning valla tulevikuperspektiivid korda ei lähe.

Valla elanike otsesed kontaktid valla juhtide ja ametnikega on suhteliselt tagasihoidlikud. Ligikaudu 60% elanikest pole viimase aasta jooksul valla ametnikega kordagi suhelnud. Vähem kui 10% elanikest kinnitab, et on suhelnud valla ametnikega viimase aasta jooksul rohkem kui 4 korda. Omavalitsuse juhtide ning ametnikega kontakteerumisel on üldjuhul passiivsemad 15-24 aastased noored, rahaliselt kindlustatumad ning Viimsi aleviku kortermajade elanikud.

Elanike kokkupuude vallavõimuga on 2005. aastaga võrreldes märkimisväärselt kahanenud. Umbes samaks on jäänud vaid nende inimeste osakaal, kes suhtlevad omavalitsuse töötajatega ametlikul tasandil rohkem kui 20 korda aasta jooksul.



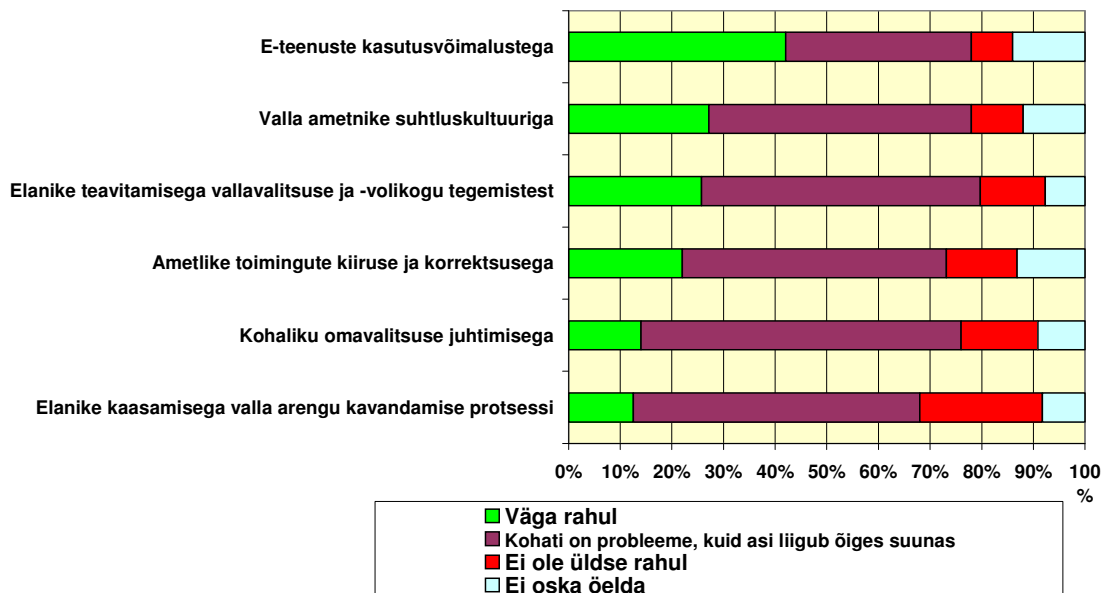
3.9.2. Valdkonnaga seotud probleemid ja elanike rahulolu

Kohaliku omavalitsuse tegevuses häirib elanikke enim vähene kaasatus valla arengu kavandamise protsessi. Kohaliku omavalitsuse juhtimisega ei ole rahul 15% valla elanikest. Ligikaudu sarnane osakaal on ka nendel inimestel, kelle arvates esineb tõsiseid vajakajäämisi ametlike toimingute

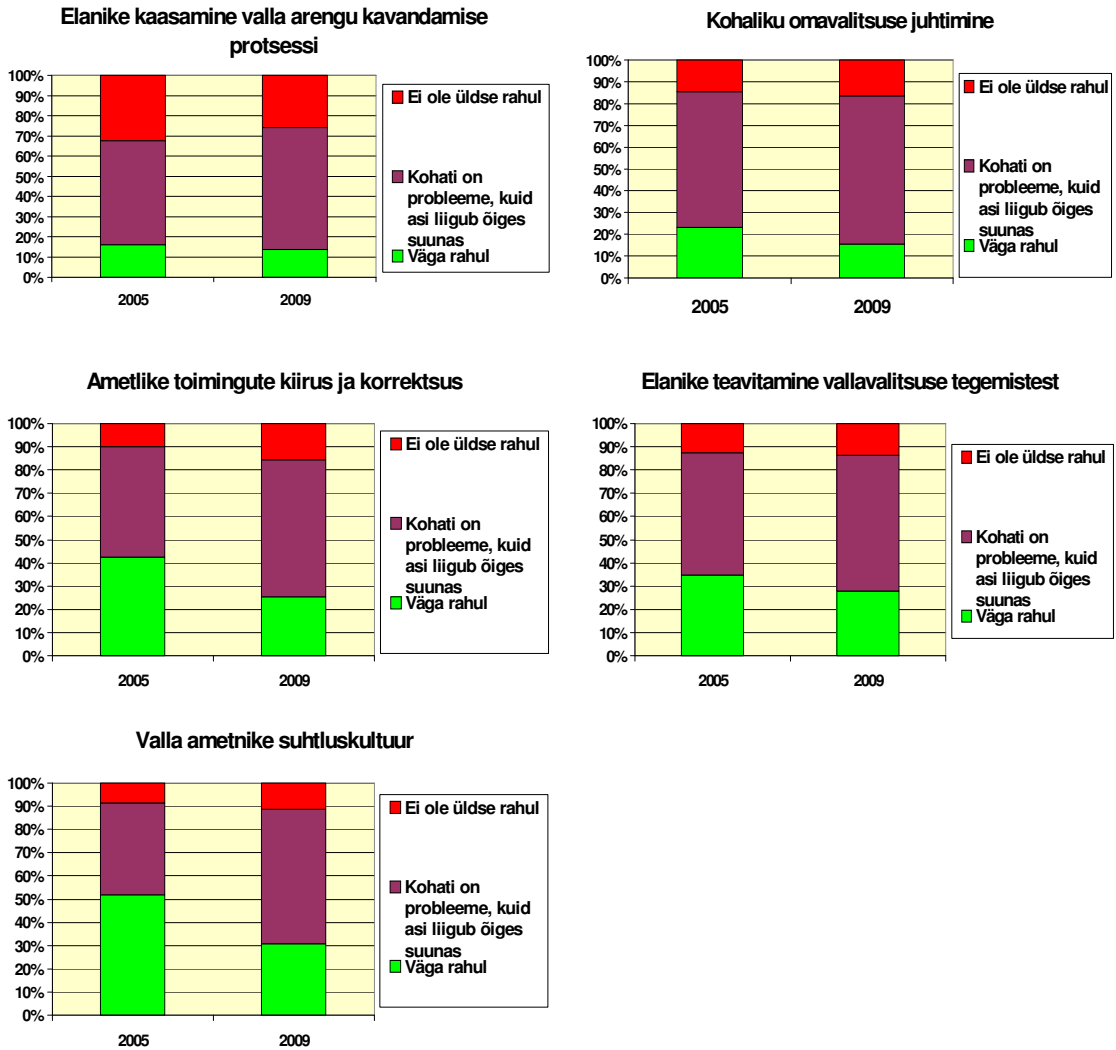
kiiruses ja korrektsuses ning elanike teavitamises vallavalitsuse ja -volikogu tegemistest. Vähim probleeme valmistab elanikele valla ametnike suhtluskultuur.

Valla juhtimise suhtes on mõnevõrra positiivsemalt meelestatud idaranniku ja lõunaosa külade elanikud. Elanike teavitamine vallavalitsuse tegemistest on kõrgemalt hinnatud lääneranniku ja keskmää külade elanike poolt. Elanike kaasamine valla arengu protsessi pakub enim rahuolu Viimsi aleviku elanikele. Ametnike suhtluskultuur ning ametlike toimingute kiiruse ja korrektsus tekitab meelehärrmi eelkõige vallas kuni 3 aastat elanud elanikele.

Rahulolu kohaliku omavalitsuse tegevusega



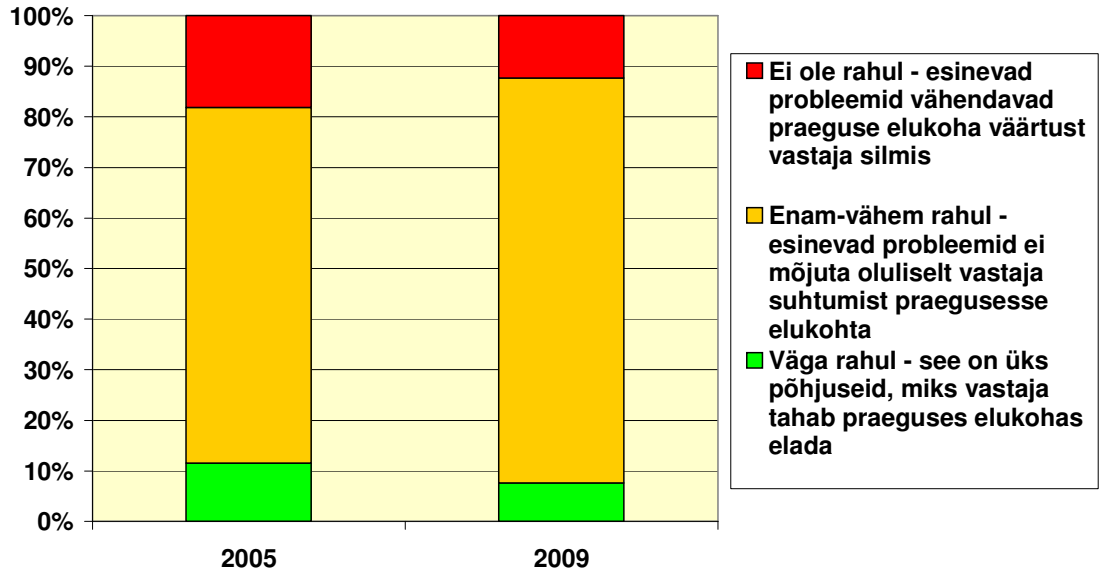
Elanike rahulolu omavalitsuse tegevuse suhtes on 2005. aastaga võrreldes mõnevõrra langenud. Probleemid on enim süvenenud seoses ametlike toimingute kiiruse ning korrektsusega. Tõusnud on kohaliku omavalitsuse juhtimisse kriitiliselt suhtuvate elanike osakaal. Ka ametnike suhtluskultuur on elanike meelest varasema ajaga võrreldes pisut langenud.



Elanike poolne hinnang valla juhtimisele ja arendamisele tervikuna on valdavalt hea. Vaid 12% elanikest näeb valla juhtimises esinevaid probleeme oluliste teguritena oma praeguse elukoha väärtuse kahanemisel. Valla elu edendamiseks on väga rahul 7% elanikest. Reeglina on valla arengu ja juhtimisega rahulolevamad pensioniealised ning Viimsi aleviku elanikud.

Valla juhtimine tervikuna on elanike arvates viimastel aastatel mõnevõrra paranenud. Eelkõige on vähenenud nende kodanike osakaal, kelle hinnangul kahandavad valla arendusel ja planeerimisel ilmnevad möödalaskmised praeguse elukoha kvaliteeti.

Rahulolu valla juhtimisega

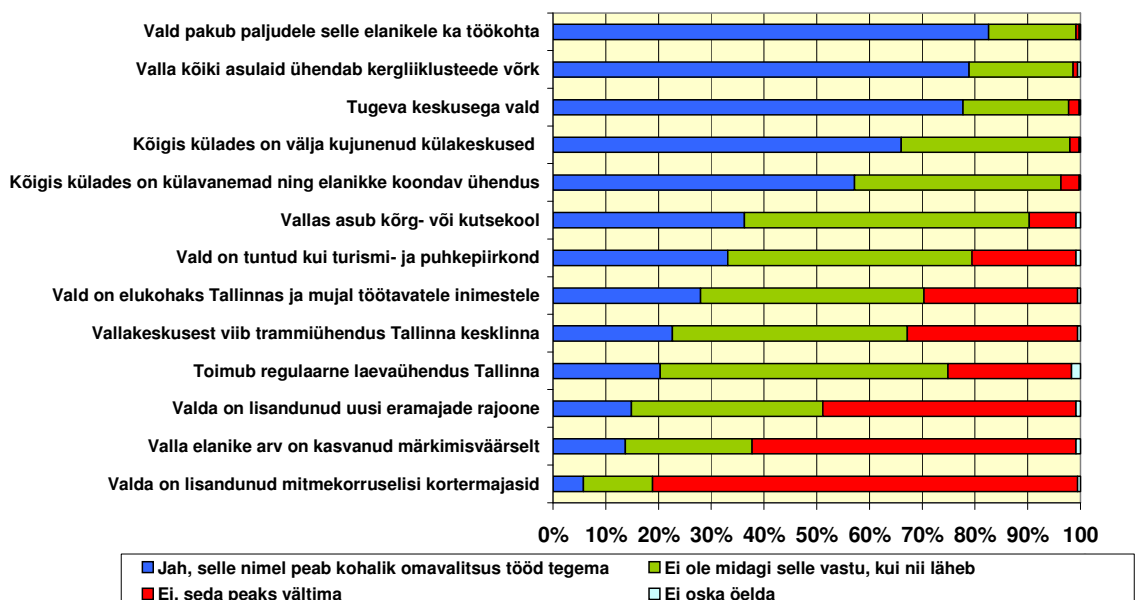


3.10. Valla tulevik

Elanike üldine ettekujutus sellest, millises elukeskkonnas nad tahaksid tulevikus elada, toetub peamiselt kolmele hierarhiliselt eelistatud arengueeldusele:

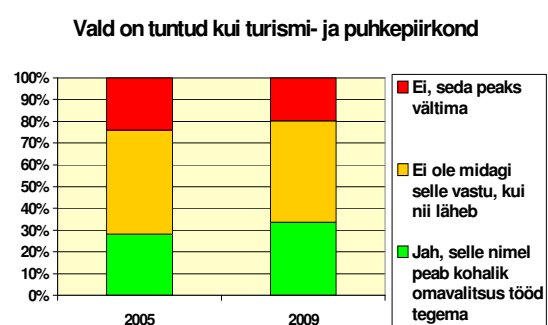
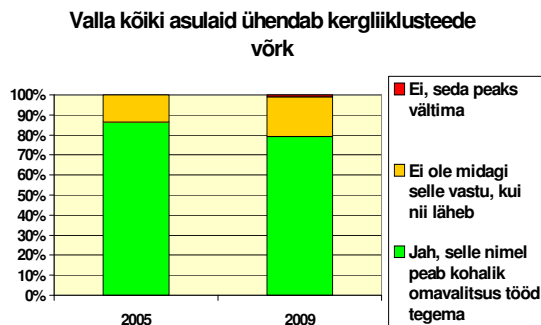
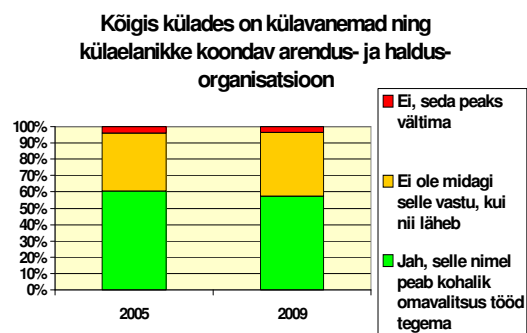
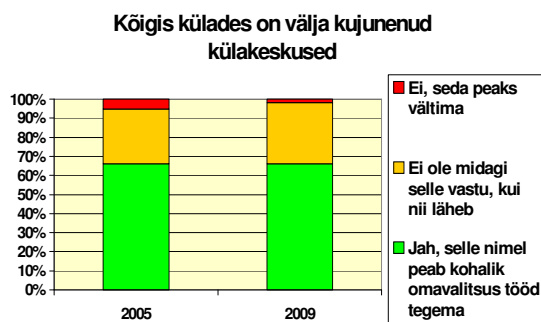
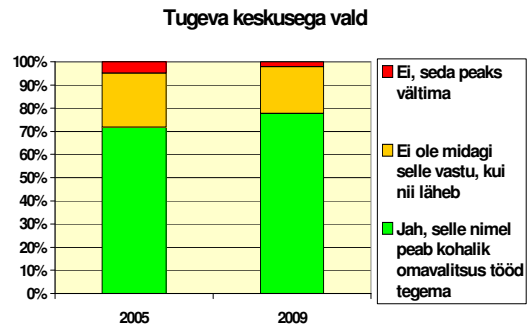
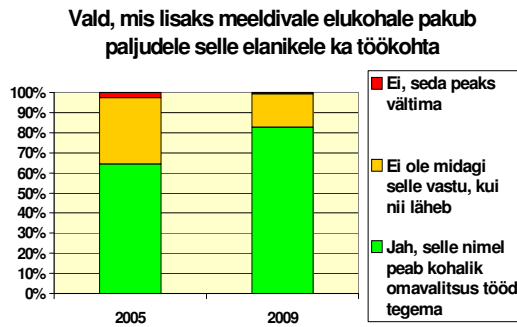
- Esiteks oleks ideaalne kui vald jääks valdavalt vähelinnastunud piirkonnaks. Selleks tuleks muuhulgas piirata valla elanikkonna edasist juurdekasvu ning vältida mitmekorruseliste kortermajade ning uute individuaalelamurajoonide rajamist valla territooriumile. Eelduse toetus on suurim Viimsi alevikus.
- Teiseks oleks ideaalne kui valla sotsiaal-majanduslik sõltuvus Tallinna linnast väheneks. Selleks tuleks luua vallas tingimused tööhõive probleemide lahendamiseks, parandada kohapealset sotsiaal-majanduslikku infrastruktuuri ning välja arendada konkurentsivõimeline kaubandus- ning teenindusasutustega vallakeskus. Eelduse toetus on suurim Haabneeme alevikus ja lääneranniku külades.
- Kolmandaks oleks ideaalne kui vald pakuks inimestele elamiseks tervislikku elukeskkonda ning valla elanikud jagaksid kohalikul tasandil ühist ruumilist identiteeti. Selleks on oluline keskenduda vaba aja veetmiseks soodsate tingimuste loomisele ning kaasa aidata kogukondliku ühtekuuluvustunde kujundamisele külatasandil. Eelduse toetus on suurim Idaranniku külades.

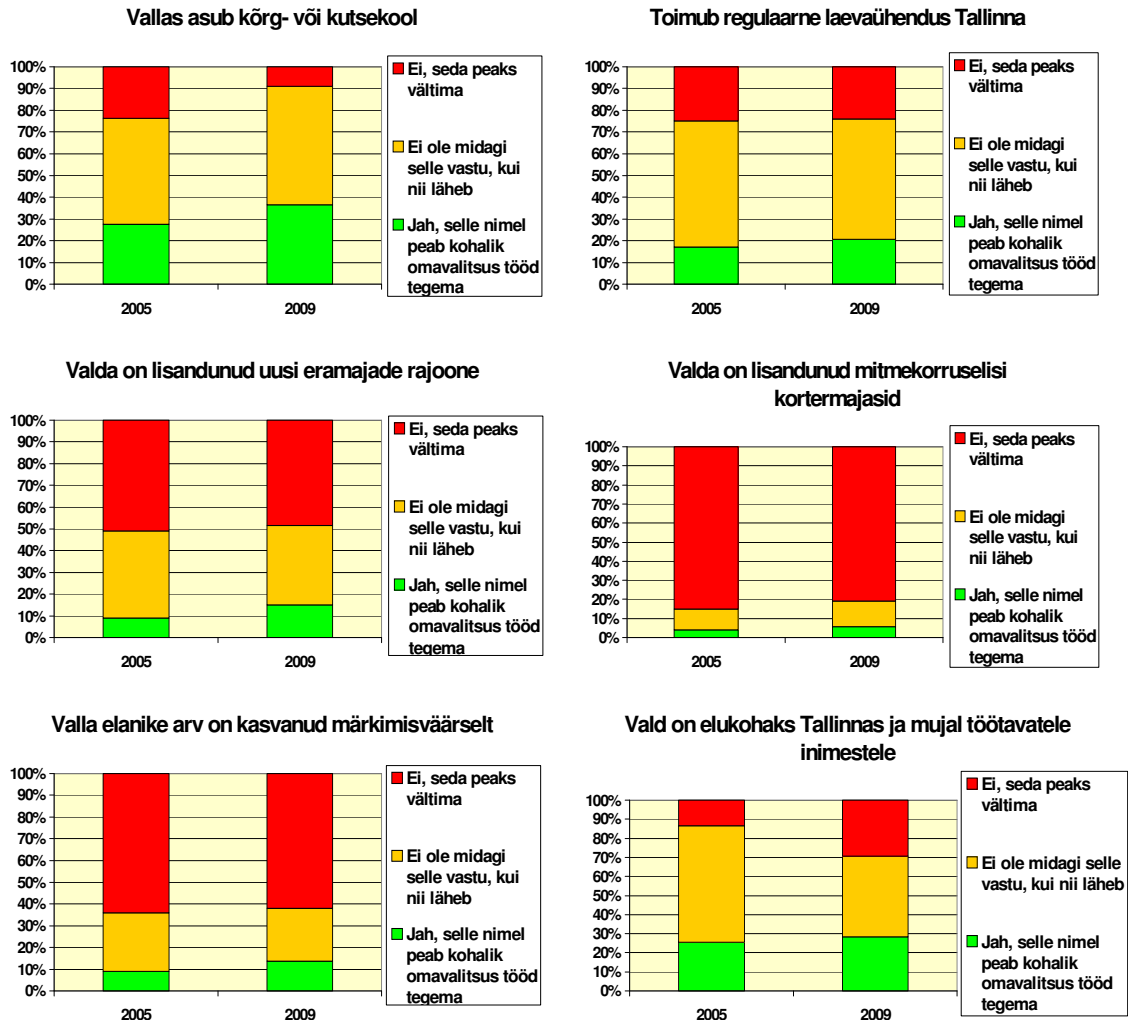
Soovitav tulevikupilt Viimsi vallast



Valla elanike visioon valla tulevikust on viimase 4 aasta lõikes suhteliselt vähe muutunud. Märkimisväärne erinevusena võib välja tuua vaid teise

arengueelduse – valla sotsiaal-majanduslik sõltuvus Tallinna linnast on vähenenud – toetuse mõningase suurenemise elanike ettekujutlustes.

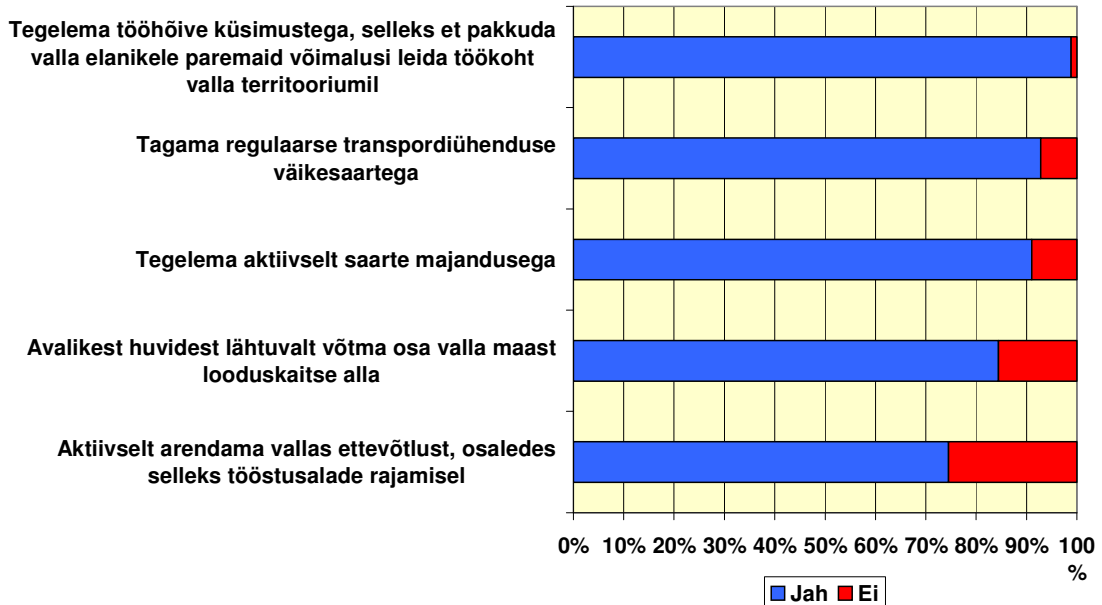




Vallavalitsuselt loodetakse eelkõige tööhõive küsimustega tõsisemat tegelemist. Elanike hinnangul peaks kohalikul omavalitsusel olema oluline roll selles, et kohalikud elanikud leiaksid töökoha oma valla piires. Üle 90% valla elanikest soovib, et kohalik võim tegeleks aktiivselt valla väikesaarte sotsiaal-majandusliku arenguga ning edendaks väikesaarte ja valla mandriosas asuvate sadamate vahelist laevaliiklust. Väikesaarte arengu ja vallaga integreerituse suhtes tunnevad enim muret Haabneeme ja Viimsi aleviku elanikud. Valla maa looduskaitse alla võtmist lähtuvalt avalikust huvist peab oluliseks ülesandeks 84% valla elanikest. Antud tegevust ei pea oluliseks eelkõige Haabneeme aleviku elanikud. Tööstusalade rajamise suhtes on valla elanikud mõnevõrra pessimistlikumalt meelestatud. Ehkki tööstuse valdkonda üldiselt prioriteediks ei peeta, soovib ligikaudu $\frac{3}{4}$ valla elanikest, et vallavalitsus

arendaks ettevõtlust läbi osalemise tööstusalade rajamisel. Tööstusalade küsimuses on kõige skeptilisemad valla lõunaosa külade elanikud.

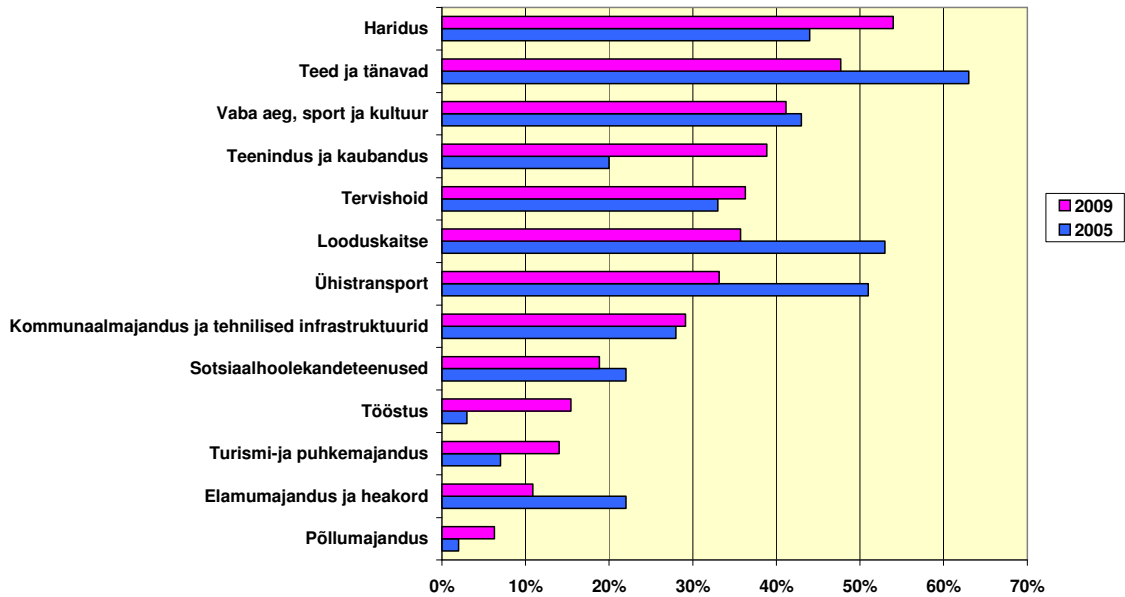
Vallavalitsusele esitatud ülesanded



Erinevate eluvaldkondade arendamise hierarhiseerimisel seavad valla elanikud tervikuna esiplaanile hariduse, teede ja tänavate ehituse ning korrashoiu, vaba aja tegevuste organiseerimise ning valla territooriumil pakutava teeninduse ning kaubanduse kvaliteedi tõstmise. Kommunaalmajandus ja tehnilised kommunikatsioonid vajaksid tõhustamist idaranniku, lääneranniku ja keskmaa külates ning Haabneeme alevikus. Ühistranspordi arendamise vajalikkust tõstavad esile eelkõige valla külapiirkondade elanikud. Turismi- ja puhkemajandusele keskendumist soovivad enim Haabneeme aleviku inimesed. Suhteliselt tagasihoidlik osa valla elanikest peab keskseteks arendusvaldkondadeks vallas tööstust, puhkemajandust, elamumajandust ning põllumajandust. Tööstusvaldkond leiab enim toetajaid eelkõige Haabneeme alevikus. Tööstuse arendamist ei peeta üldse oluliseks lõunaosa külates. Looduskaitse on prioriteetne valdkond Viimsi aleviku elanike jaoks. Põllumajandus arendamist vallas näeksid meelsamini idaranniku külade ja Haabneeme aleviku elanikud.

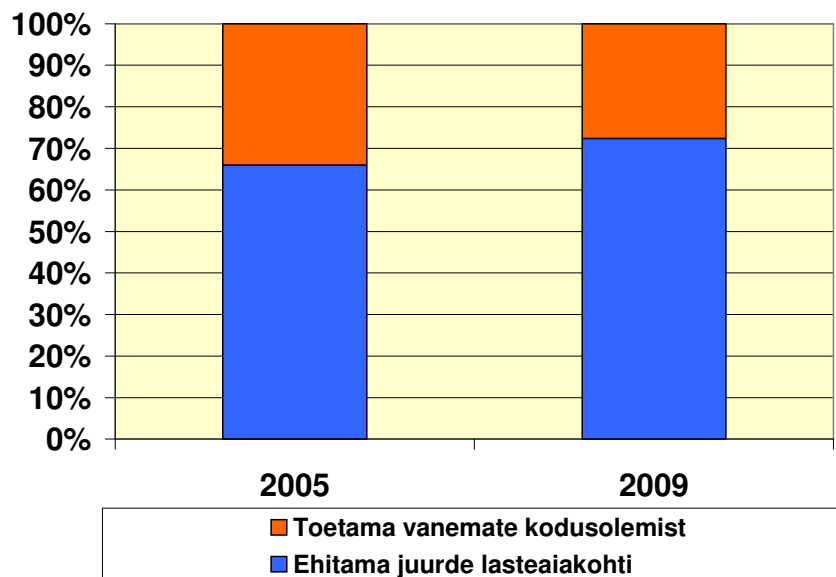
Eelisarenduste suhtes on elanikel hinnangud viimastel aastatel mõnevõrra muutunud. Eelkõige on tähtsust kaotamas teede ja tänavate rajamise ning kvaliteedi tõstmise probleemid, ühistranspordikorralduse kitsaskohad, looduskaitse valdkonda puudutavad tegevused ning ka elamumajanduse ja heakorruga seotud küsimused.

Viimsi vallas eelisarendatavad valdkonnad



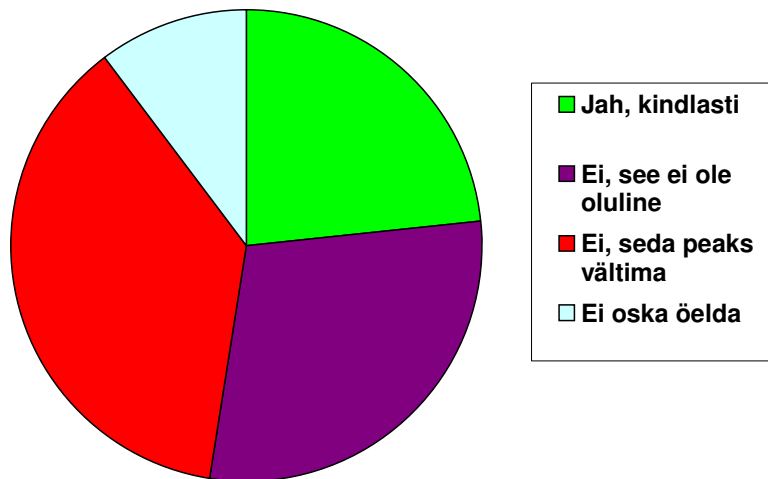
Valla perede ühe teravama probleemi – lastehoiu küsimuse lahendusena näevad elanikud eelkõige lasteaiakohtade juurde ehitamist. Kõige veendunudamad on nimetatud valikus keskmisest kõrgema sissetulekuga pered ning Viimsi aleviku elanikud. Antud küsimuses on 4 aasta taguse ajaga võrreldes lasteaiakohtade lisandumise pooldajate osakaal vallas tervikuna samuti mõnevõrra tõusnud.

Vallavalitsus peaks pigem...



Tugeva, linnalise vallakeskuse välja arendamist Haabneeme alevikust toetab ligikaudu $\frac{1}{4}$ valla elanikest. Nende elanike osakaal, kes tugeva keskusega valla visiooni ei toeta või ei pea seda oluliseks, on $\frac{2}{3}$. Antud visiooni toetajaid on enim Haabneeme alevikus elavate inimeste seas (34%) ning vastandujate osakaal on suurim lääneranniku ja keskmaa külades. Viimsi aleviku elanikud ei pea sellist arengut aga valdavalt oluliseks. Tuleks siiski märkida, et tugeva keskuse arendamise osas vallas on elanike arvamused mõneti kahetised. Valla tulevikuvisionide arengueeldustes on tugeva keskusega valla kujundamine olulisel määral populaarsem. Haabneeme puhul jääb toetus märkimisväärselt madalamaks eelkõige seetõttu, et valdavalt on valla elanikud väga vastumeelsed intensiivse elamuehituse suhtes.

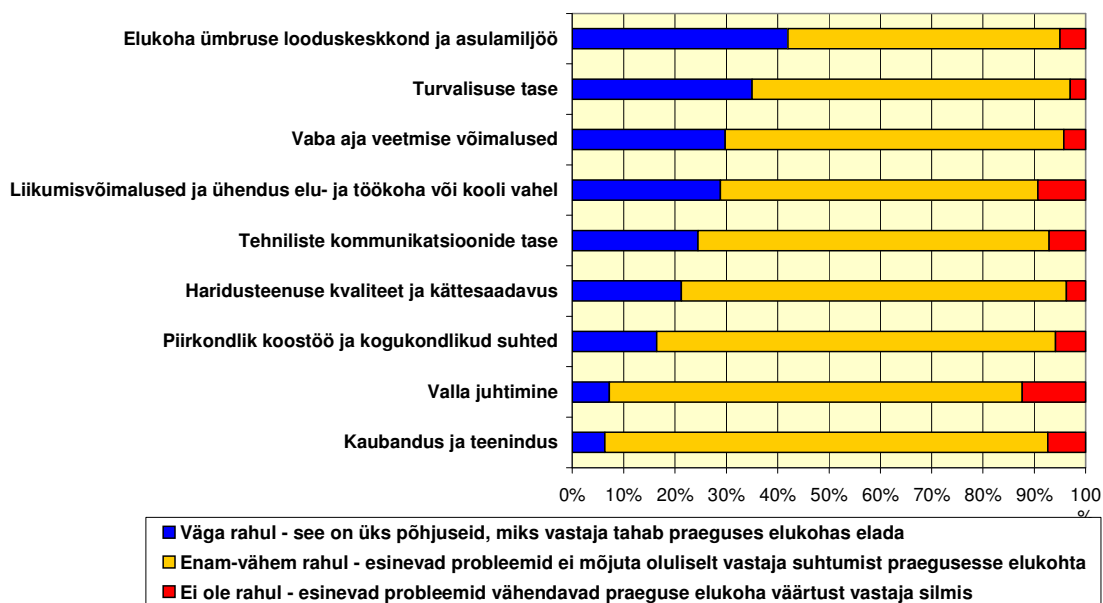
Kas Haabneemest tuleks kujundada tugev linnaline vallakeskus koos senisest tihedama ja kõrgema hoonestusega ning oluliselt suurema kaubandus- ja teenindusasutuste võrguga?



4. Kokkuvõte

Elanike rahulolu valla elukeskkonnaga tervikuna on hea. Enamiku valdkondade puhul ei ületa rahulolematute elanike osakaal elanikkonnas 10% piiri. Kriitilisemalt näevad inimesed eelkõige valla kaubandus- ja teenindussfääri seisundit, valla juhtimisega seotud küsimusi ning ka piirkondliku koostöö ja kogukondlike suhete arendamisel ilmnevat takistusi. Enim rahulolu pakuvad elanikele valla looduskeskkond, asulamiljöo ning elukeskkonna turvalisus.

Elanike rahulolu valdkondade arengutasemega üldiselt



Valla elanike hinnangul on kõige häirivamad probleemid Viimsi valla elukeskkonnas seotud lastehoiuteenuse pakkumise ning kaubandussfääri kvaliteediga. Üle 20% elanikest on seisukohal, et järgnevad probleemid mõjutavad oluliselt nende praeguse elukoha väärtust:

- Tööstuskaupade kaupluste kaubavalik
- Lasteaiakohtade olemasolu
- Vee kvaliteet
- Perekonna rahalised võimalused osalemaks piirkonna arendamisel
- Intensiivne elamuehitus
- Teiste piirkonna elanike rahalised võimalused osalemaks piirkonna arendamisel
- Elanike kaasamine valla arengu kavandamise protsessi

Eelneva uuringu üldise rahulolutasemega võrreldes on inimesed hakanud oma elukohta mõnevõrra rohkem väärtustama. Eelkõige näevad elanikud

positiivseid muutusi seoses elu- ja töökoha või kooli vaheliste liikumisvõimaluste paranemise ning elukeskkonna turvalisuse tõusmisega. Probleemid, mille hindamisel rahulolematute elanike osakaal on langenud üle 10% seonduvad samuti valdavalt ühistranspordi korralduse, teede ja tänavate olukorra ning turvalisuse küsimustega:

- Ühistranspordi tihedus ja sõidugraafikute sobivus
- Ühistranspordi teenuse kvaliteet ja busside mugavus
- Teede seisund
- Liiklusummikud teel
- Kõnniteede puudumine
- Jalgrattateede puudumine
- Puudulik tänavavalgustus
- Lastelaagrite kvaliteet ja kohtade olemasolu
- Vargused

Uuringu tulemusi kõrvutades ilmneb, et probleemide süvenemine on eelkõige toimunud nendes elukeskkonna arendamise üksikküsimustes, mis on elanike poolt ka tervikuna valla arengu kõige olulisemaks valupunktideks hinnatud. Üle 10% on suurenenud rahulolematute elanike osakaal järgmiste valla elukeskkonda ning arengut puudutavate kitsaskohtade suhtes:

- Lasteaiakohtade olemasolu
- Tööstuskaupade kaupluste kaubavalik
- Sotsiaalhoolekande teenused
- Vee kvaliteet
- Perekonna rahalised võimalused osalemaks piirkonna arendamisel

Lõpetuseks olgu öeldud, et rahulolu valla elukeskkonnaga tervikuna ei ole otseses sõltuvuses piirkonnast, kus elanikud elavad. Erinevate elukeskkonnaga seotud probleemid tõusevad esile erinevates valla asulates. Suurim rahulolematust elukeskkonnaga valdkonniti on nähtav järgmistes valla piirkondades:

- Looduskeskkond ja asulamiljöö: (Haabneeme alevik)
- Liikumisvõimalused elu- ja töökoha/ kooli vahel (Lõunaosa külad)
- Haridusteenus (Lääneranniku ja keskmaa külad)
- Vaba aja veetmine (Viimsi alevik ja lõunaosa külad)
- Kaubandus ja teenindus (Idaranniku külad)
- Tehnilised kommunikatsioonid (Lõunaosa külad)
- Turvalisus (Idaranniku külad)
- Kogukondlikud suhted ja koostöö (Haabneeme alevik)
- Valla juhtimine ja arendamine (Idaranniku külad)